



---

# ESO9 Prodejna

**verze 7.2.2**

---

ESO9 international a.s.  
U Mlýna 2305/22, 141 Praha 4 – Záběhllice  
tel.: +420 585 203 370-2  
e-mail: [info@eso9.cz](mailto:info@eso9.cz)  
[www.eso9.cz](http://www.eso9.cz)

Zpracoval: Pavel Hruška  
Dne: 13.1.2011  
Revize: Hruška Pavel  
Dne: 30.3.2026

## Obsah

---

<b>OBECNÝ POPIS .....</b>	<b>4</b>
ZÁKLADNÍ FUNKCE.....	4
SCHÉMA PROPOJENÍ .....	4
REŽIMY PROVOZU .....	4
EXTERNÍ ZAŘÍZENÍ .....	4
LOKALIZACE .....	4
TECHNICKÉ INFORMACE .....	5
PROPOJENÍ CENTRÁLY S ESO9 PRODEJNA.....	5
<b>ZÁKLADNÍ FUNKCE.....</b>	<b>6</b>
PŘIHLÁŠENÍ DO PROGRAMU .....	6
STANDARDNÍ FORMULÁŘ PRODEJKY .....	7
Oprava a zrušení řádku prodejky.....	8
DOTYKOVÝ REŽIM.....	9
TISK ÚČTENKY .....	11
PŘÍJEM DAT.....	12
KONFIGURACE.....	13
<b>EKASA - SK.....</b>	<b>13</b>
ÚVOD.....	13
DOPORUČENÍ A POSTUP PŘECHODU.....	14
KONFIGURACE PROPOJENÍ S EFT .....	16
Příklad nastavení.....	17
SLOŽKA PRODEJKY .....	19
TISK POPISU ZBOŽÍ.....	20
KONTROLA DAT.....	21
ODESLÁNÍ DO EKASA .....	22
OPRAVA ÚDAJŮ Z EKASA .....	23
OPAKOVANÝ TISK .....	25
STORNO .....	25
POKLADNÍ DOKLADY .....	26
ON-LINE / OFF-LINE DOKLAD.....	26
NASTAVENÍ PRO QR PLATBY .....	28
PROVEDENÍ QR PLATBY .....	30
TLAČOVÝ MANAŽÉR TM5000.....	32
VERZE KNIHOVNY FISMOD.....	34
<b>PERIFERIE .....</b>	<b>37</b>
FISKÁLNÍ MODUL - SK .....	37
FISKÁLNÍ MODUL – PL .....	39
KARETNÍ TERMINÁLY .....	40
VÁHA .....	41
ZÁKAZNICKÝ DISPLEJ .....	42
POKLADNÍ ZÁSUVKA .....	42

<b>INSTALACE .....</b>	<b>43</b>
INSTALACE SQL SERVERU.....	43
PLNÁ INSTALACE PROGRAMU PRODEJNA .....	44
RUČNÍ INSTALACE.....	46
<b>POPIS PROPOJENÍ CENTRÁLY S ESO9 PRODEJNA.....</b>	<b>48</b>
NASTAVENÍ V APLIKAČNÍ DATABÁZI ESO9 START.....	48
Parametry aplikace pro ESO9 Prodejna / Kasa off-line.....	48
PŘENOSY DAT.....	49
PŘÍJEM DAT NA PRODEJNU.....	49
Parametry .....	49
Příjem nastavení prodejny: .....	49
Zaokrouhlování podle způsobu platby .....	49
Postup příjmu dat: .....	51
Uživatelské procedury při přenosu dat.....	51
PŘENOS PRODEJEK NA CENTRÁLU .....	52
Parametry .....	52
Postup přenosu prodejek.....	52
Vytvoření dokladů z mezitabulek.....	53
Uživatelské procedury při zakládání dokladů .....	53
<b>UŽIVATELSKÉ OBJEKTY.....</b>	<b>54</b>
PŘENOS UŽIVATELSKÝCH OBJEKTŮ DO PRODEJNY.....	54
UŽIVATELSKÉ OBJEKTY PŘI PRÁCI S PRODEJKOU.....	56
Rozhraní procedur pro složky.....	56
Rozhraní procedur pro hlavičky.....	59
Rozhraní procedury pro tisk.....	59
<b>HISTORIE .....</b>	<b>61</b>
PŮVODNÍ ŘEŠENÍ: KASA OFF-LINE.....	61
NOVÉ ŘEŠENÍ: ESO9 - PRODEJNA .....	61
<b>EET – ELEKTRONICKÁ EVIDENCE TRŽEB - CZ.....</b>	<b>61</b>
NASTAVENÍ CENTRÁLNÍ DATABÁZE.....	61
ZKRATKY A POJMY .....	62
NASTAVENÍ EET.....	62
Nastavení přebírané z centrály.....	62
Nastavení na prodejně .....	64
ODESÍLÁNÍ DAT DO EET.....	66
SPECIÁLNÍ PŘÍPADY .....	67
DODATEČNÉ ODESÍLÁNÍ DAT DO EET .....	68
SPECIÁLNÍ AKCE – DÁVKOVÉ ODESLÁNÍ .....	69
POZNÁMKY K ŘEŠENÍ .....	70
ZMĚNY PRO EET VE VERZÍCH.....	70



## Obecný popis

Aplikace ESO9 Prodejna je určena pro provoz prodejny vzdálené od centrální aplikace ESO9.

Modul je provozován jako lokální Windows aplikace. Odpojené „off-line“ řešení umožňuje práci nezávislou na spojení s centrální databází, není nutné neustálé připojení přes internet. Synchronizace dat prodejny s centrálou se provádí až na vyžádání či v nastavených intervalech.

V případě potřeby „on-line“ řešení je možné nastavit časté přenosy dat.

## Základní funkce

- Práce s prodejkou. Výběr prodávaneho zboží pomocí univerzální vyhledávací položky - zadáním části kódu nebo části názvu (fulltextové vyhledávání) nebo sejmutím čárkového kódu. Při vyhledávání se průběžně upřesňuje (filtruje) seznam zboží vyhovujícího zadání.
- Při tvorbě prodejky je maximálně zjednodušeno ovládání – zpravidla postačí numerická část klávesnice (pokud nezadááte názvy zboží).
- Možnost opravy či zrušení složky v neuzavřené prodeyce.
- Tisk prodejky na pokladní tiskárnu. Tisk daňového dokladu na klasickou tiskárnu.
- Evidence příjmů a výdejů hotovosti.
- Načtení zboží nebo jen nových cen z centrály. Přenos uzavřených prodejek na centrálu.
- Načtení číselníku subjektů z centrály pro uplatnění cenové politiky z centrální aplikace ESO9.

## Schéma propojení

- Na jednu centrální aplikaci může být připojeno libovolné množství aplikací Prodejna. Zpravidla jedné prodejně odpovídá jeden sklad v centrální aplikaci.
- Na jedné prodejně je možné definovat více prodejních míst.
- Lze definovat více uživatelů - prodavačů. Definují se v centrální aplikaci.

## Režimy provozu

Program ESO9 Prodejna lze provozovat ve dvou režimech přepínaných parametrem:

- v klasickém rozhraní (klávesnice + myš)
- v dotykovém rozhraní (PC s dotykovou obrazovkou, prodejní terminály například Posiflex)

## Externí zařízení

K programu ESO9 Prodejna lze připojit různá externí zařízení:

- Pokladní tiskárna k tisku účtenek
- Standardní tiskárna k tisku faktur, pokladních dokladů
- Karetní terminály ČS, ČSOB, KB, RB, UCB
- Slovensko – eKasa přes eFT5000B nebo eFT4000B - Varos
- Slovensko – fiskální modul Varos
- Polsko – fiskální modul Innova
- Zákaznický displej
- Pokladní zásuvka
- Váha CAS - série AP, ER, AD, DB1H (od verze 5.4.2)

## Lokalizace

- Možnost přepnout mezi jazyky: čeština, slovenština, polština, maďarština, angličtina, němčina.
- Přejímány legislativy CZ, SK, PL a HU z centrálních aplikací.

## Technické informace

Technické požadavky na PC, na kterém běží ESO9 Prodejna:

- Operační systém Windows, který nemá ukončenu podporu firmou Microsoft. V současnosti tedy Windows 10 nebo Windows 11.
- SQL 2017 Express Edition nebo vyšší – jen taková verze, která nemá ukončenu podporu firmou Microsoft. Ověřeno i pro SQL 2019 a 2022 Express Edition. Balíček s nejnovější podporovanou edicí MS SQL Express je součástí instalační sady informačního systému ESO9.
- .NET Framework 4.6.1 nebo vyšší.
- Podpora bezpečnostního protokolu TLS 1.2.
- Alespoň 4 GB RAM.
- Běžný pevný disk nebo SSD disk.
- Připojení k internetu pro komunikaci s centrální databází.
- Pokud je centrální databáze provozována na CLOUD ESO9, VPN dodané verze a konfigurace.

Musí být nainstalována lokální SQL databáze. Stačí použití SQL Express Edition výše popsané verze. Je vhodné instalovat i s Management Studiem, pro možnost pohodlné správy databáze.

Pro rychlý provoz operačního systému a hlavně SQL databáze je nutných alespoň 4 GB RAM.

Aby bylo možné pustit skripty z instalace Prodejny, je nutné, aby účet SYSTEM byl sysadmin na SQL serveru na prodejně. Lze nastavit ručně nebo například takto:

```
ALTER SERVER ROLE [sysadmin] ADD MEMBER [NT AUTHORITY\SYSTEM]
GO
```

Současně doporučujeme, aby vlastníkem databáze byl účet **sa**. Lze nastavit v Management Studiu: Properties / Files / Owner.

Synchronizace dat s centrálou se provádí prostřednictvím linked serveru na centrální databázi ESO9.

Pro tvorbu sestav je použit Stimulsoft.

## Propojení centrály s ESO9 Prodejna

Pro úspěšné provádění přenosů mezi centrálou a pobočkou provozující ESO9 Prodejna je nutné zajistit kvalitní a stabilní spojení a provést správné nastavení parametrů v centrální databázi.

SQL server aplikace ESO9 Prodejna musí mít alespoň po dobu provádění přenosů dat zajištěno spojení s SQL serverem na centrální uživatelskou databázi ESO9. Toto spojení může být realizováno buď přes Internet anebo jako spojení modem to modem. Po připojení musí být viditelný SQL server centrály (přes DNS nebo IP adresu). Dále uživatel (sql login), který byl zadán při instalaci, musí mít zajištěn přístup do centrální databáze.

Přenosy se provádí vzdáleným spouštěním procedur v centrální databázi pomocí tzv. *linked serveru*.

## Základní funkce

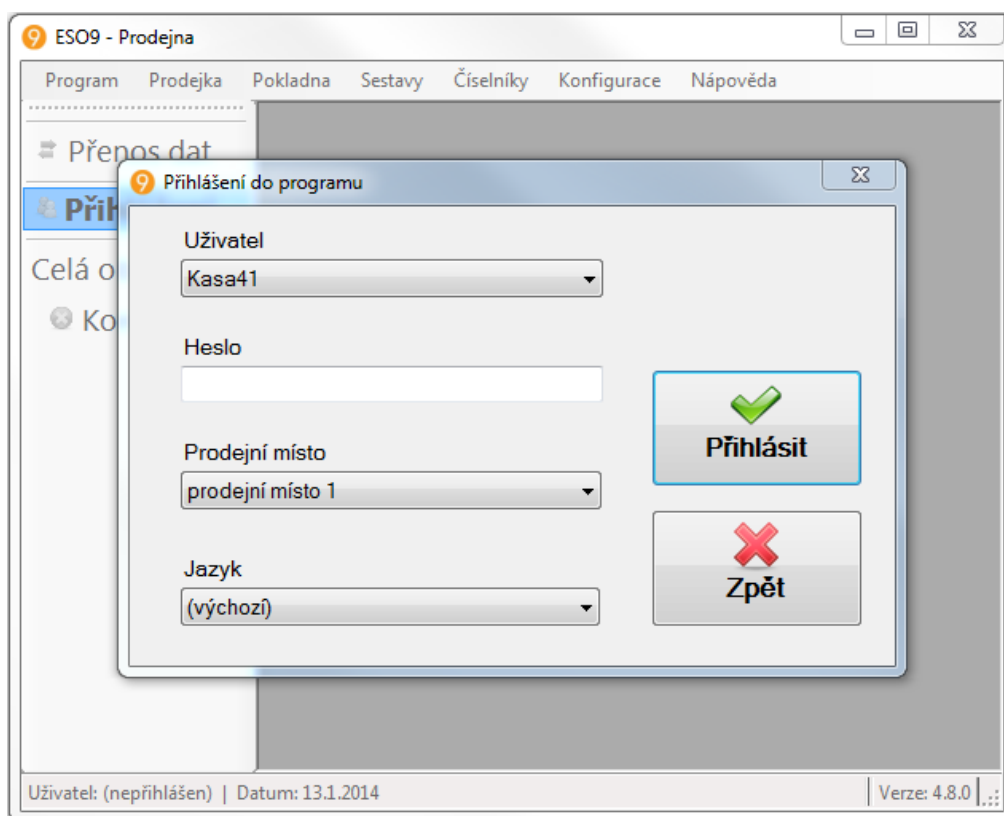
Uvádíme stručný popis základní funkčnosti doplněný několika obrazovkami. Slouží k základní orientaci v programu.

### Přihlášení do programu

Při startu programu je nutno se přihlásit. Pokud se nepřihlásíte, program má omezenou funkčnost – jakákoliv akce nad daty vyžaduje přihlášení.

Uživatelé každé prodejny se definují v centrální aplikaci a přenášejí se při příjmu dat. V Prodejně je pouze možné měnit heslo.

Přihlašovat se lze jménem a heslem nebo sejmutím čárkového kódu s karty zaměstnance.



V dolní části hlavního formuláře se zobrazují informace o přihlášeném uživateli. Za chodu programu můžete opakovaně využít funkce Přihlášení / Odhlášení.

Základní funkce jsou soustředěny do funkční lišty na levém okraji aplikace. Všechny funkce programu jsou přístupné přes aplikační menu.

## Standardní formulář prodejky

Jedním ze záměrů je umožnit uživateli pořizovat prodejku pomocí klávesnice bez nutnosti používat myš.

Složky do prodejky přidáváte pomocí položek Množství, Hledat, Cena. Mezi těmito položkami se můžete pohybovat klávesou Tab nebo klávesami Alt+M, Alt+H, Alt+C. Při otevření prodejky je aktivní položka Hledat:

Položka Hledat slouží k **vyhledání zboží** z číselníku:

- zadejte několik znaků z kódu zboží, názvu zboží či čárkového kódu zboží - v pravé části formuláře se upřesňuje výběr, zobrazuje se pouze to zboží, které obsahuje zadané znaky v kódu, názvu nebo čárkovém kódu (ne nutně na začátku, ale kdekoliv uvnitř)
- aniž opustíte položku Hledat, můžete se šipkami nahoru/dolů pohybovat po číselníku zboží a upřesnit výběr. K pohybu v číselníku zboží lze použít i klávesy Page Up a Page Down pro pohyb po stránkách
- opravou či smazáním zadaných znaků změníte výběr
- pod položkou Hledat se zobrazuje kód a název aktuálně vybraného zboží
  - při vyhledávání zboží (po stisku znaku) se zobrazuje text "**Hledám...**"
  - pokud zadáte znaky, pro které není zalezeno žádné zboží, zobrazí se text "**Nenalezeno**", číselník zboží bude v této situaci prázdný
- **klávesou +** (na numerické části klávesnice) nebo **klávesou Enter** přidáte vybrané zboží do prodejky
- přidat lze i stiskem tlačítka "Přidat" nebo klávesami Alt+P

Zadání množství:

- standardně se nabízí množství 1
- jiné množství můžete zadat před přidáním složky - přepnutím do položky množství (klávesa Tab či pomocí myši) a přímým zápisem
- elegantnější je **zadat množství přímo do položky Hledat** (před vyhledáváním zboží) a následným **stiskem klávesy \*** (na numerické klávesnici) se hodnota přenese do položky množství, položka Hledat se vyprázdní k zadávání zboží

Zadání ceny:

- pokud chcete prodávat za jinou cenu než číselníkovou, můžete před přidáním složky zadat jednotkovou cenu do položky "Cena"
- pokud je položka "Cena" vyplněna použije se, pokud není vyplněna, použije se cena z číselníku zboží

Další postupy:

- čtečka čárkových kódů:
  - pokud jste nastaveni v položce Hledat, můžete pomocí čtečky čárkových kódů sejmout kód zboží, tento se naplní do položky a vyhledá zboží
  - pokud je ve čtečce naprogramováno odeslání klávesy Enter, dojde ihned i k přidání složky do prodejky (pokud je zboží podle č. kódu nalezeno)
  - chcete-li zadat jiné množství než 1, zadejte jej před sejmutím kódu, pomocí \* odešlete do množství a pak sejměte čárkový kód
- přepnutím do číselníku zboží se můžete v tomto číselníku pohybovat přímo (ne prostřednictvím položky Hledat) a v něm:
  - stiskem klávesy + (na numerické části klávesnice) nebo klávesou Enter přidáte vybrané zboží do prodejky (v množství 1)
  - pohyb a přidání můžete opakovat

## Oprava a zrušení řádku prodejky

V prodejce ve stavu "Pořízena" můžete opravit složky, zrušit složky nebo můžete zrušit celou prodejku.

Oprava složek prodejky:

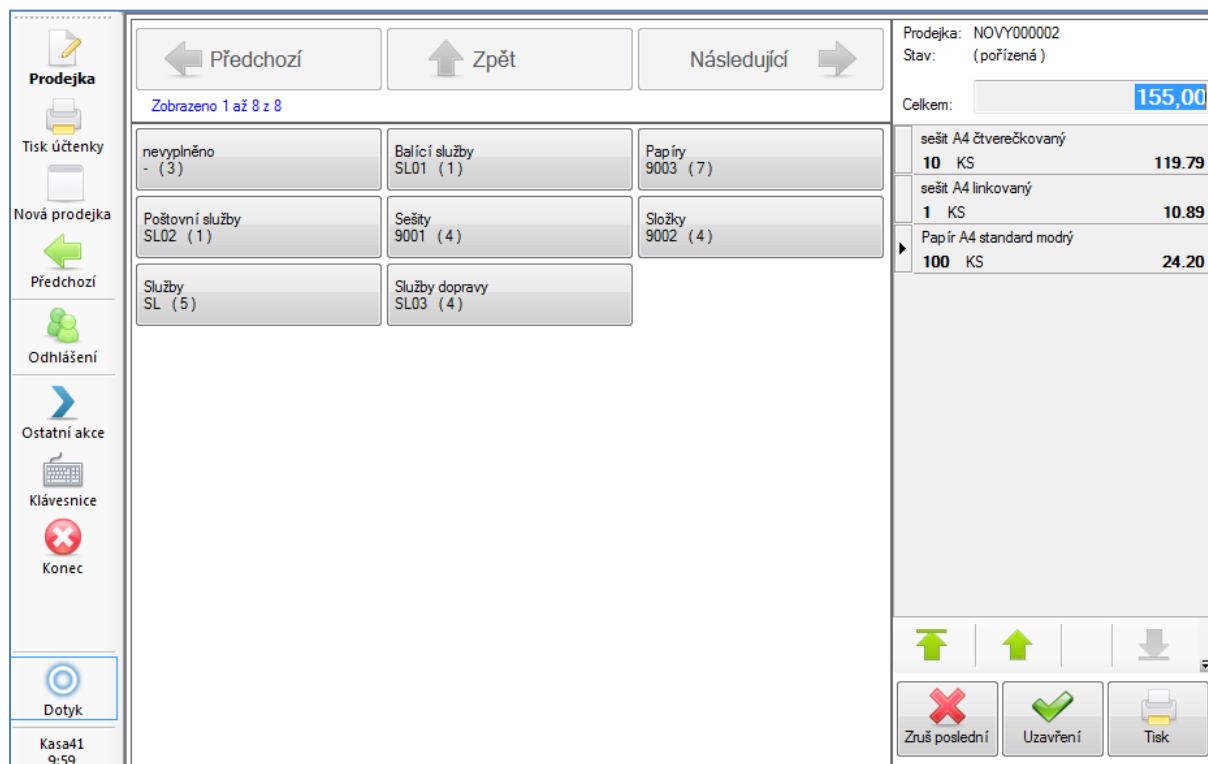
- můžete přepisovat pouze položky, jejichž sloupec je bílý, tedy "Kód zboží", "Počet", "Jednotková cena"
- "Kód zboží" - musíte zadat existující kód, po opuštění položky program zboží hledá v číselníku, pokud neexistuje, nepovolí ji opustit (pomocí Esc se můžete vrátit k původní hodnotě). Po změně kódu se načte název zboží a měrná jednotka, ale množství a jednotková cena se zachová!!
- "Počet" - lze opravit, je nutno zadat číslo. Po opuštění položky je přepočtena celková cena
- "Jednotková cena" - lze opravit, je nutno zadat číslo. Po opuštění položky je přepočtena celková cena.

Zrušení složky prodejky:

- pro rušení složek nemusíte být v režimu "Oprava"
- nastavíte se na složku a stisknete klávesu Delete
- program se zeptá, zda opravdu chcete zrušit složku (uvede kód a název zboží rušené složky)
- po potvrzení složku zruší a přepočte celou prodejku

## Dotykový režim

Od verze 4.7 lze program ESO9 Prodejka provozovat ve standardním i v dotykovém režimu:



Program v tomto režimu pracuje, pokud je tak nakonfigurováno v Nastavení / Dotyk. Je určeno jak pro provoz na specializovaných dotykových zařízeních, tak pro zjednodušení provozu na nedotykové obrazovce – pro ovládání myší.

Formulář programu je rozdělen do několika sekcí:

Lišta:

- V hlavní části lišty jsou nejčastěji používané akce. Ikony v tomto režimu mají velikost 32x32, ve standardním mají velikost pouze 16x16.
- Tlačítkem **Ostatní akce** můžete vyvolat doplňkovou lištu s dalšími, méně používanými tlačítky.

Panel pro výběr a přidání zboží:

- Výběr a přidání zboží v dotykovém režimu probíhá pomocí sady tlačítek.
- Množství tlačítek, jejich rozložení, velikost, textový popis, dokonce i množství úrovní vnoření definujete v parametrech v sekcích "Výběr skupin a zboží" a "Zobrazení skupin a zboží".
- Standardně se nabízí v první úrovni seznam tlačítek zobrazující skupiny zboží.
- Kliknutím na tlačítko skupiny se vnoříte do zboží patřícího do této skupiny. Kliknutím na tlačítko zboží přidáte zboží do prodejky. Buď v množství 1, nebo se nabídne formulář pro zadání množství - podle nastavení.
- Pokud je počet tlačítek zboží větší, než je možné zobrazit v ploše pro výběr, nabídnou se v horní části tlačítka Následující / Předchozí - listujete tak v jednotlivých stránkách. Pod tlačítky se zobrazuje informace například "Zobrazeno 21 až 40 z 83".
- Pokud jste vnořeni ve zboží, můžete se vrátit na vyšší úroveň - do skupin - pomocí tlačítka Zpět.

Panel účtenky:

- obsahuje seznam složek prodejky
- pod panelem účtenky je tlačítko: **Zruš poslední** - slouží pro rychlé zrušení naposled přidané složky prodejky (podle nastavení s dotazem / bez dotazu)
- kliknutím na složce vyvoláte formulář pro změnu množství / zrušení složky:
  - v něm můžete pomocí integrované numerické dotykové klávesnice změnit množství - tlačítkem Uložit se prodejka přepočte
  - zrušit tuto složku, i pokud není poslední
  - vrátit se zpět do původní prodejky

Akce pro Uzavření a Tisk. Tři tlačítka jsou umístěna pod účtenkou, v Nastavení můžete zvolit, která se zobrazují:

- **Zruš poslední** - viz výše
- **Tisk** - vyvolá přímý tisk
- **Uzavření** - vyvolá dialog pro zadání Poukázek, Platby kartou / hotově, Tisk. (Dialog uzavření lze vyvolat i dotykem v pravé horní části - celková částka). Formulář uzavření obsahuje i vlastní zjednodušenou dotykovou klávesnici k zadání částek:

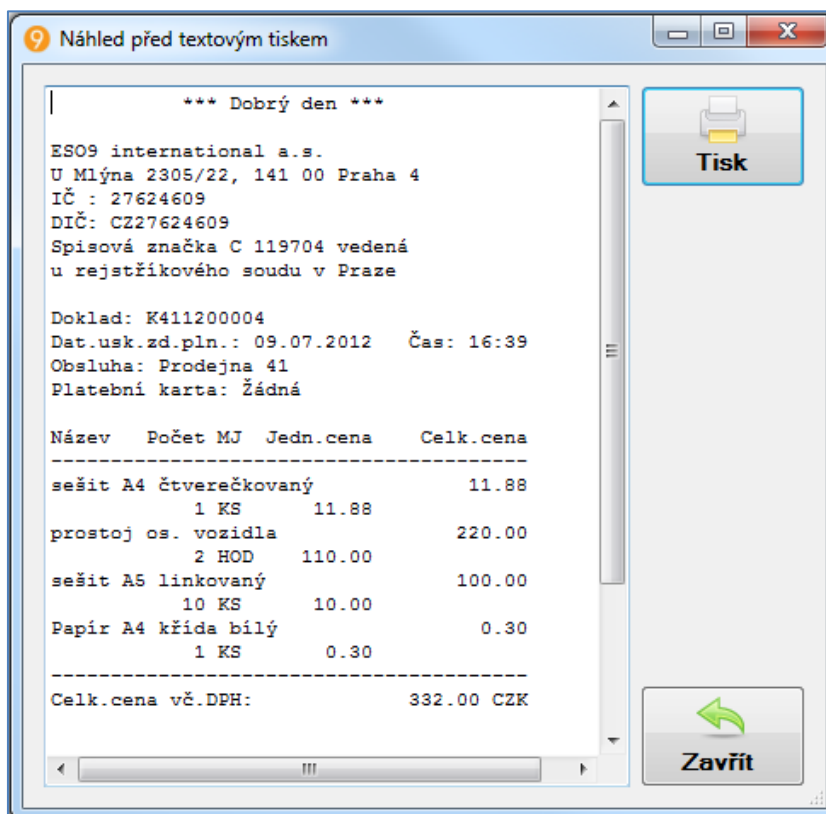
Celkem k úhradě	332,00
Přijaté poukázky	0,00
Placeno kartou	332,00
Přijatá hotovost	0,00
Vrátit	0,00

Buttons: Karta, Hotovost, Tisk účtenky, Zpět

Numeric keypad: 7, 8, 9, Další, 4, 5, 6, Bksp, 1, 2, 3, Vymaž, 0, , + / -

## Tisk účtenky

Před tiskem účtenky si můžete zvolit zobrazení náhledu:



poté účtenku odešlete na tiskárnu, zpravidla textovou POS.

Přehledové sestavy jsou vytvořeny pomocí nástroje Stimulsoft, stejně jako v celém ESO9.

## Příjem dat

Příjem dat z centrály umožňuje naplnit číselníky – přenáší se data podle konfigurace v Nastavení přenosů.

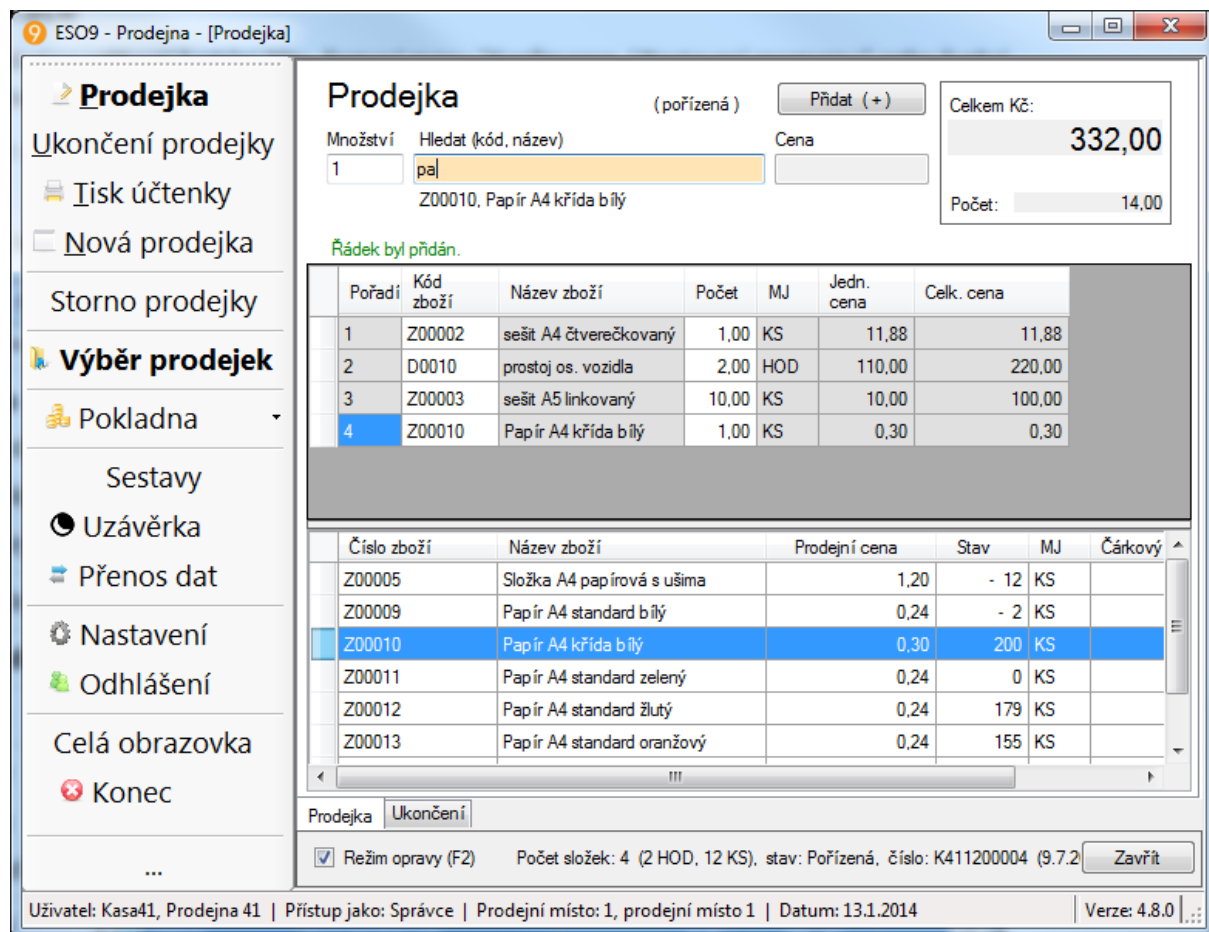
Přenos prodejek na centrálu přenáší vytvořené prodejky do centrální databáze.

## Konfigurace

Lze pracovat například i s velikostí funkční lišty. Pomocí menu "Konfigurace / Nastavení programu" nebo funkcí "Nastavení" vyvoláte formulář pro změnu vlastností programu.

Například lze měnit velikost funkční lišty: malá / střední / velká. Lze skrýt i menu programu – určeno pro běžnou práci na prodejně.

Například varianta bez menu a s větší funkční lištou:



## eKASA - SK

### Úvod

Při provozu aplikace ESO9 - Prodejna na Slovensku, je nutno tisknout účtenky přes eKASA (od 1.7.2019 resp. 1.1.2020).

Od ESO9 Prodejna verze 5.8.5 je v propojené knihovně FisMod.dll doplněna práce s modulem Varos FT5000/TM5000 připraveným pro komunikaci s **eKasa**.

Od ESO9 Prodejna verze 5.9.6 je v propojené knihovně FisMod.dll upravena práce s modulem Varos eFT5000B/eFT4000B připraveným pro komunikaci s **eKasa**. Jde o zařízení VAROS osazené PPEKK a CHDÚ BOWA.

ESO9 Prodejna tedy nekomunikuje přímo s prostředím eKasa (ORP), ani nezabezpečuje CHDU (chránené datové úložisko), ani nikde v ESO9 neukládá a nevyužívá certifikáty a přístupové údaje do ORP. Všechno toto řeší prostředí dodávané firmou Varos ([www.varos.sk](http://www.varos.sk)).

Komunikace s moduly FM3000 / FM4000 probíhala přes rozhraní RS232. Aby bylo možné jedním protokolem komunikovat s eFT5000B i s eFT4000B, a nebylo nutné zapojovat komunikaci přes souborový systém, byla zvolena komunikace přes protokol TCP/IP.

Komunikace s eFT\* a jeho prostřednictvím s eKasa se vyvolá při tisku prodejky, pokladního dokladu příjmového a výdejového.

## Doporučení a postup přechodu

**Doporučujeme pořídit nové zařízení eFT5000B** raději než provádět upgrade FM4000 na eFT4000B.  
Důvody:

- Se zařízením eFT5000B se z knihovny FisMod komunikuje přímo přes TCP/IP.
- Se zařízením eFT4000B se komunikuje přes tiskový manažer TM4000B (také protokolem TCP/IP) a dále:
  - TM4000B komunikuje se službou PPEKK BOWA běžící na počítači.
  - A až služba PPEKK komunikuje se zařízením eFT4000B přes RS232 nebo USB, podle typu zapojení.
  - Toto vše je složitější na nastavení a hlavně mnohem více náchylné k chybě v některém z prvků.
- Zařízení eFT4000B a celá výše popsaná sada SW nemá zatím plnohodnotně ošetřeno předávání chyb zpět do nadřazené aplikace a chování v chybovém stavu.
  - Může se stát, že TM4000B nahlásí chybu, ale nevrátí ji zpět do ESO9 a vyтуhne ve stavu „Prebieha spracovavanie bločku“. A s TM již nelze komunikovat – TM4000B a služba PPEKK se musí restartovat. Varos na opravě tohoto chování pracuje.
  - Aby se takovému stavu alespoň v některých případech zabránilo, doplnili jsme do FisMod nový parametr „Kontrola dat“ s hodnotami „Ne / Ano – měkká / Ano - tvrdá“. Výchozí hodnota je „Ano - měkká“. Viz popis dále.

Postup přechodu od FM4000 k eFT5000/eFT4000 (eKasa):

- Nainstalujete novou verzi ESO9 Prodejna. Necháte v konfiguraci fiskálního modulu nastavenou komunikaci přes FM4000 prostřednictvím RS232
- Objednáte technika VAROS. Ten vám přiveze nové zařízení nebo upgraduje původní. Nastaví je pro komunikaci s ORP.
- *Poznámka: upgrade je možný jen pro zařízení s tiskárnou, která umí tisknout QR kódy, tedy grafický režim. Výrobce má seznam takových tiskáren. Pro ostatní je potřeba objednat nové zařízení.*

- Technik Varos v TM5000 nebo FM5000 povolí a nastaví komunikaci z ESO9 přes TCP/IP včetně IP adresy na které běží a její port. **Je důležité, aby tato IP adresa byla pevná. Musíte zabezpečit pravidly ve své síti.**
- Poté nastavíte v ESO9 Prodejna komunikaci do zařízení eFT\*. Nastavíte tak, že v Nastavení / Tiskárna, FM / „Nastavení fiskálního modulu“ vyvoláte konfiguraci knihovny FisMod.dll a v její záložce Nastavení v rozbalovací položce "Fiskální modul" zvolíte eFT4000B nebo eFT5000B. Dále musíte nastavit IP adresu a port zařízení eFT5000B nebo tiskového manažera TM4000B (pro eFT4000B), stejnou jako nastavil technik.
- POZOR: Vzhledem k tomu, že došlo k upgrade původního zařízení nebo původní zařízení bylo deaktivováno, není již možné se vrátit ke komunikaci přes FM4000.

## Konfigurace propojení s eFT

Některé společné parametry:

- **Čekání při komunikaci** – údaj v milisekundách, čekání mezi jednotlivými požadavky na FM, standardně 300 ms. Minimální hodnota 100 ms (tj. 0,1 s), maximální 10.000 ms. Měřte pouze tehdy, pokud je odezva pomalá (zmenšete) nebo naopak FM nestihne některé požadavky zpracovat.
- **Počet cyklů čekání** – používaný spolu s parametrem „Čekání při komunikaci“. Při výchozí hodnotě 20 x 300ms pokrývají obvyklou dobu čekání na výsledek tisku nového dokladu. Pokud je výsledek vrácen dříve, čekání je samozřejmě přerušeno.
- **Do popisu zboží tisknout** – můžete zvolit, co chcete tisknout do každého řádku složky:
  - **Název** – tiskne se jen název zboží, ořízne se na šířku tisku.
  - **Kód + Název** – tiskne se kód zboží, jedna mezera a do zbytku část názvu zboží, která se vejde. Pokud je součet šířky názvu a kódu větší než šířka tisku, ořízne se název tak, aby mezi názvem a kódem byla alespoň jedna mezera.
  - **Název + Kód** – tiskne se část názvu zboží oříznutá tak, aby se za něj vešel celý kód zboží zarovnaný vpravo.
  - **Kód + Název - odděleně**. Za kód zboží se vloží nový řádek a až název zboží se zalamuje podle pravidla „Způsob tisku popisu“ (vhodné zejména pro eFT\*)
  - Podle volby upravte i obsah hlavičky, aby odpovídal zvolenému způsobu tisku.
  - Kód se načte z položky CIS\_ZBOZI z číselníku zboží. Pokud CIS\_ZBOZI je prázdné, použije se obsah SLOZKA\_IDENT.
- Protože v eFT\* se změnila struktura řádku s množstvím a cenami, byla do nastavení doplněna dvě tlačítka: „Standardní hlavička FM4000“, „Standardní hlavička eFT“. Obsah hlavičky si samozřejmě můžete upravit podle svých představ. Nabízené hlavičky odpovídají standardnímu obsahu tištěných dat.

Hlavička										
<table border="1"> <thead> <tr> <th>Název tovaru</th> <th>Jedn.cena</th> <th>Množstvo</th> <th>Celkom</th> </tr> </thead> <tbody> <tr> <td colspan="4">-----</td> </tr> </tbody> </table>			Název tovaru	Jedn.cena	Množstvo	Celkom	-----			
Název tovaru	Jedn.cena	Množstvo	Celkom							
-----										
<input type="button" value="Standardná hlavička FM4000"/> <input checked="" type="button" value="Standardná hlavička eFT"/>										

Příklad nastavení knihovny FisMod při propojení na **eFT5000B**.

- Se zařízením eFT5000B se zpravidla komunikuje přímo, přes port 20543, jako IP adresu nastavíte adresu zařízení eFT5000B. **Musí být pevná.**
- Příklad pro PC s IP adresou 10.20.30.109 a eFT5000B s IP adresou 10.20.30.192.

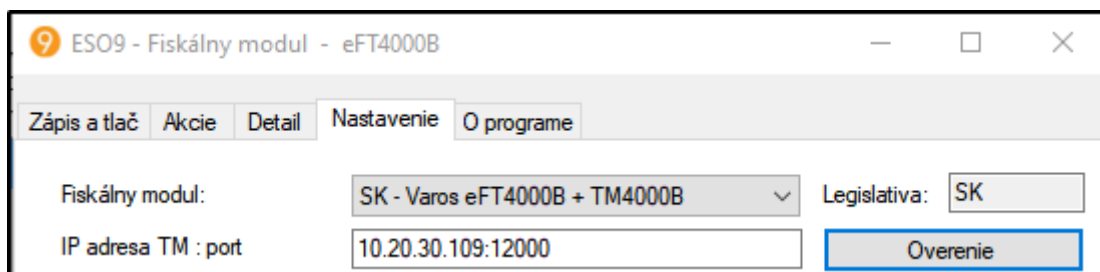
- V konfigurátoru zařízení eFT5000B musí být nastaven protokol TCP/IP a povolen přístup z PC, kde běží Prodejna nebo doplněk FisMod. Konfigurátor se volá jako webová aplikace běžící přímo na tomto zařízení:

- Nastavit či ověřit musíte tyto údaje. Poslední číslo adresy může být nahrazeno rozsahem 0/24

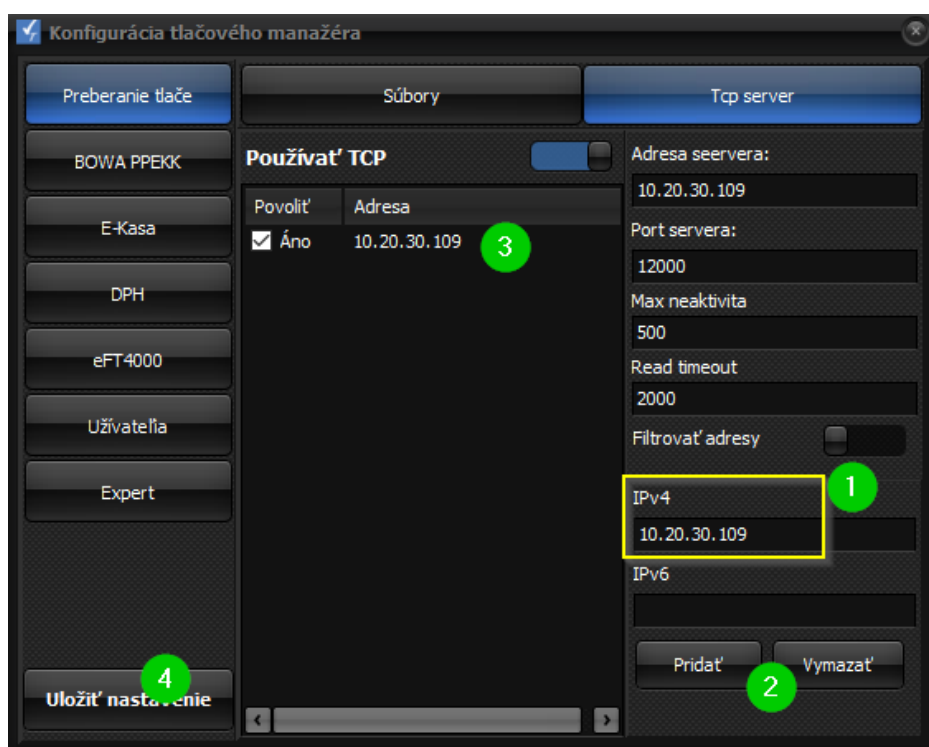
## Příklad nastavení

Příklad nastavení knihovny FisMod při propojení na **eFT4000B**.

- Se zařízením eFT4000B se prostřednictvím tiskového manažera TM4000B zpravidla komunikuje přes port 12000. Jako IP adresu nastavíte adresu počítače, kde běží program TM4000B, zpravidla tedy stejnou, jakou má vaše PC. **Musí být pevná.**
- Příklad pro PC s IP adresou 10.20.30.109, TM běží na stejném PC.

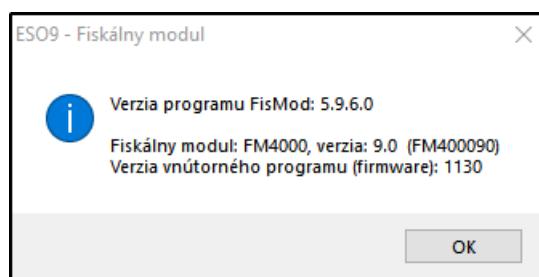
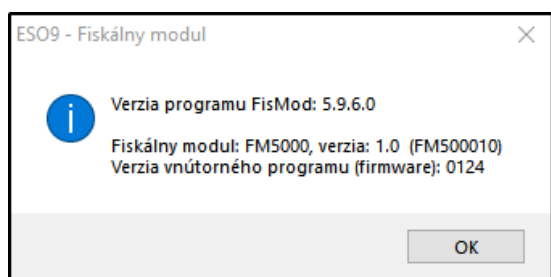


- V TM4000B si ověřte nastavení. Pokud v „Preberanie tlače“ je zvoleno „TCP server“ a mezi Používať TCP je adresa vašeho PC a má zaškrtnuto Áno, je to v pořádku:



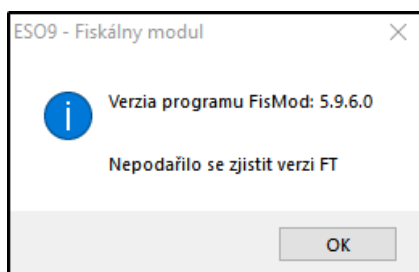
- Pokud ne, musíte:
  1. Do IPv4 nakopírovat IP adresu
  2. Stisknout „Pridat“ (pozor, v některých verzích je opačný význam tlačítek, přidává se tlačítkem „Vymazat“ ...)
  3. Adresa se zařadí do seznamu, má mít zaškrtnuto „Áno“
  4. Uložíte „Uložit nastavenie“

Tlačítko **Overenie** v konfiguraci FisMod se pokusí vyčíst verzi FT a tím ověří propojení na modul:

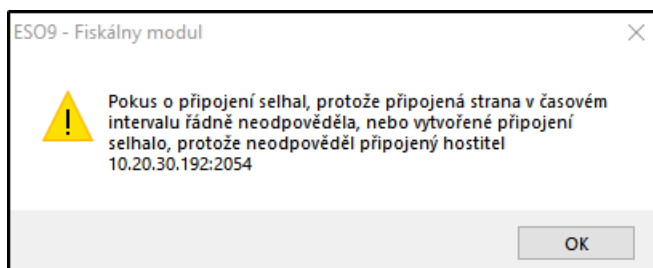


Možné chyby:

- Špatně nastavený typ FM
- Neběží některá SW část FT nebo fyzické zařízení



- Špatně nastavená IP adresa nebo port:



## Složka prodejky

Na každé složce dokladu je možné (a nutné) nastavit několik vlastností. Editace v řádku složky by byla nepohodlná, bylo zvoleno řešení, že při přesunu na jinou složku se vlastnosti pro eKasa zobrazí v pravém horním rohu prodejky. Hodnoty pro aktuální složku je možné měnit v tomto místě:

Poreadí	Kód tovaru	Název tovaru	Počet	MJ	eKASA	Jedn. cena	Celk. cena	Původná cena
1	104	Zošivačka	2,00	KS	N-N-N-N-	12,00	24,00	12,00
2	SL0004	Servis LCD	1,00	KS	N-Z-N-N-	15,00	15,00	15,00
3	ZB100100005	Sv. výstrčka Zoller	1,00	KS	N-P-N-N-	4,20	4,20	4,20
4	P0000	Poukážka	-1,00	KS	D-N-N-N-VP0123...	50,00	-50,00	50,00
5	P002	Paleta	1,00	KS	N-N-A-N-	10,00	10,00	10,00
6	Sleva 5 %		-1,00		B-N-N-N-	-2,30	2,30	-2,30

Možné hodnoty nových položek:

- Upresňujúci typ zápornej položky (KSDOK.VLFISMODZAPORNA):
  - Ne
  - A - Vrátene tovaru alebo služby (V)
  - B - Zľava (Z)
  - C - Odpočítaná záloha (OZ)
  - D - Výmený poukaz (VP)
- Číslo poukázky (až 50 znakov) - KSDOK.FISMODPOUKAZ pro VLFISMODZAPORNA = 4
- Dôvod priradenia 0% DPH (KSDOK.VLFISMODNULSAZBA)
  - N= oslobodená od dane
  - P= prenesenie daňovej povinnosti
  - K= cestovné kancelárie
  - T= použitý tovar
  - U= umelecké diela
  - Z= zberateľské predmety a starožitnosti
- Položka typu vratné obaly (Ne/Ano) - KSDOK.VLFISMODOBAL
- Opravná položka (Ne/Ano) - KSDOK.VLFISMODOPRAVNA

V řádku složky se ve sloupci eKASA zobrazuje pouze „znaková mapa“ těchto 5 atributů v pořadí:

- Typ zápornej položky – Dôvod 0% DPH – Vratný obal – Opravná položka –
- Může být doplněno Číslem poukazu
- Zobrazují se první znaky z popisu vlastnosti
- Pokud je hodnota N-N-N-N- není nastavena žádná vlastnost.

Protože některé vlastnosti mohou být pro vás nepoužitelné, je možné v Nastavení / Tiskárna, FM – na konci bloku „Fiskální modul“ zvolit, které chcete zobrazovat a které ne. Týká se zobrazení v pravém horním rohu, znaková mapa zůstane stejná.

Pro eKASA zobrazit na složce:	<input checked="" type="checkbox"/> Dôvod 0% DPH	<input checked="" type="checkbox"/> Číslo poukazu	<input checked="" type="checkbox"/> Vratný obal	<input checked="" type="checkbox"/> Opravná položka
-------------------------------	--	---	---	---

Pokud je na záložce „Ukončenie“ zadána sleva a je vložena do dokladu, je v takto zakládáné složce přímo nastaveno „Typ zápornej položky“ = „A - Vrátene tovaru alebo služby“ (na příkladu je vidět v řádku 6).

## Tisk popisu zboží

- Popis složky prodejky je rozdělen na jeden řádek s max. 40 znaky před řádkem s cenami a další max. 3 řádky popisu za řádkem s cenami.
- Pokud se tisknou řádky popisu, přidá se za ně další volný řádek, aby text popisu nesplýval s kódem zboží následující složky dokladu. Stane se ale jen tehdy, pokud celkový počet řádků popisu nepřesáhne 3 řádky. Kdo to celé přečetl a pochopil, má tři body.
- Obsah tištěného řádku složky je jiný. Neobsahuje sazbu DPH s procentem, ale její kód na konci řádku, odkazující k řádku rekapitulace DPH.
- Pokud výsledným popisem zboží podle nastavení je prázdný text, použije se „Polozka N“, kde N je pořadí složky. S jednou výjimkou: pokud máte nastaven tisk názvu zboží a ten je prázdný (například u slevy), použije se kód zboží, což je v tomto případě kód slevy, například „Zľava 3%“.

- Aby nedocházel k situacím, kdy se do prvního řádku tiskne kód a část názvu a za řádkem cen popis pokračuje zbytkem názvu, je v nastavení „Do popisu zboží tisknout:“ ke stávajícím třem možnostem „Název / Kód + Název / Název + Kód“ doplněna další možnost „**Kód + Název - odděleně**“. V ní se za kód zboží vloží nový řádek a až název zboží se zalamuje podle pravidla „Způsob tisku popisu“.

ZB100100005 Sv.výstrčka Zoller s hodně				
4.20	1.000	4.20	A	
dlouhým názvem až na dva řádky				#
				#

pro „Kód + Název“

ZB100100005				
4.20	1.000	4.20	A	
Sv.výstrčka Zoller s hodně dlouhým				#
názvem až na dva řádky				#
				#

pro „Kód + Název - odděleně“

Oboje s nastavením „na více řádků - text zalomit v mezeře“. Znak # na konce řádků tiskne FT sám.

- Storno položka „A – Vrátene tovaru alebo služby (V)“
  - Má název (1 řádek) a popis (3 řádky), stejně jako kladná složka
  - Musí mít vyplněno UID předchůdce – pokud vznikne jako storno v rámci jedné prodejny, dohledá a doplní se samo.
  - UID předchůdce můžete opravit nebo rovnou vyplnit, pokud například jde o storno dokladu z jiné prodejny a v databázi se původní doklad nevyskytuje. Pokud jde o storno dokladu z doby před eKasa, musí se UID vyplnit alespoň formálně, jinak by doklad nepošel systémem – musí v něm být neprázdný text, například číslo původního dokladu.
  - Množství je záporné, cena kladná
- U záporné složky typu „B - Zláva“ je mnoho omezení:
  - Název se ořezává na 18 znaků, popisný text se netiskne (oboje provede modul FisMod).
  - Množství musí mít kladné, jednotková cena musí být záporná.
  - Položka typu sleva musí být až za kladnou položkou (ze které se sleva poskytuje).
  - Celkový součet dokladu musí být kladný
  - Porušení jakékoliv této podmínky končí chybou -999, nebo dokonce přerušením komunikace s FT a indikací chybového stavu.

## Kontrola dat

Protože TM4000B v prvních verzích ne vždy správně pracuje s chybami dat, byl doplněn parametr „Kontrola dat“ s hodnotami:

- „Ne“ – kontrola neprobíhá
- „Ano – měkká“ - kontrola probíhá, nabízí volbu Pokračovat Ano / Ne (výchozí hodnota)
- „Ano – tvrdá“ – kontrola probíhá, nenabízí možnost pokračovat.

Kontrolují se složky prodejky:

- Na složce, pokud je záporná, musí být uveden „Typ záporné položky“
- U záporné položky typu „Vrátene tovaru alebo služby“ musí být uvedeno „UID predchodcu“
- Sleva nesmí přesahovat hodnotu předchozích složek dokladu. Je-li zařazena záporná položka typu sleva, musí před ním být zařazeny kladné složky s vyšší hodnotou, než je sleva.

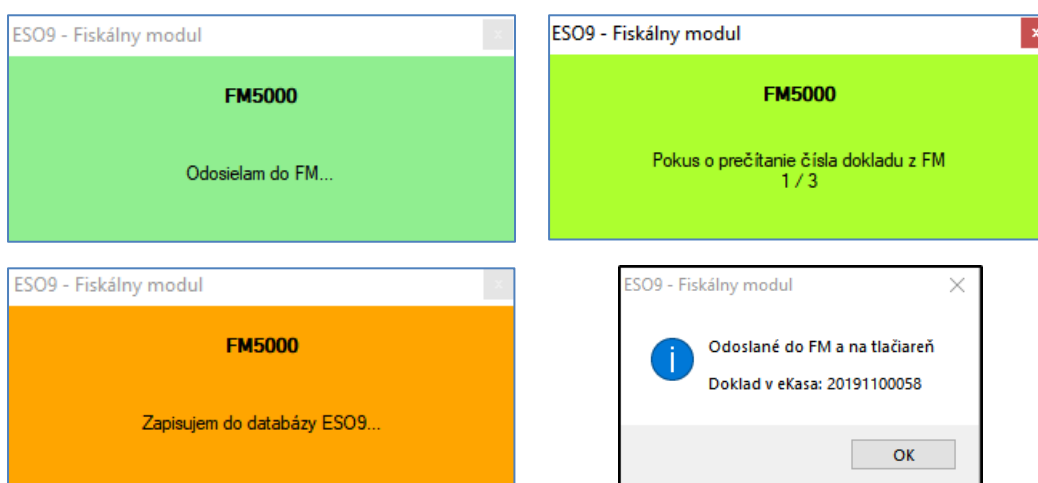
- U záporné položky typu „Výměnný poukaz“ musí být vyplněno jeho číslo.
- U opravné položky musí být uvedeno „UID předchodcu“

Kontroluje se pokladní doklad:

- Na příjmovém pokladním dokladu nesmí být záporná částka (je potřeba použít výdej) – bylo kontrolováno již dříve, vždy tvrdá kontrola
- Na výdejovém pokladním dokladu nesmí být záporná částka – bylo kontrolováno již dříve, vždy tvrdá kontrola

## Odeslání do eKasa

Při tisku dokladu probíhá komunikace s eFT\*. Má tyto kroky, pro větší přehlednost jsou barevně odlišeny. Po vyčtení údajů z eFT\* se zobrazí info o výsledném čísle dokladu v eKasa a zapíše se do hlavičky.



Ze systému eKasa jsou kromě čísla dokladu vráceny další důležité údaje. Jsou zapsány do nové tabulky HDOKFISMOD, která je navázána na hlavičku prodejky a eviduje:

- Stav zpracování – Založeno / OK / CHYBA
- Datum a čas odeslání do eKasa (přesněji datum a čas zápisu záznamu o výsledku do databáze ESO9)
- Číslo chyby, popis chyby
- Číslo dokladu z eKASA – ve tvaru RRRRMMNNNNN (pro modul BOWA) nebo RRMMDDNNNNN (pro modul VAROS)
- Pořadí dokladu v rámci měsíce (to je část NNNNN)
- UID - Unikátny identifikátor dokladu
- OKP – Overovací kód podnikatele
- Log komunikace

Je možné ji vyvolat na formuláři prodejky vedle „Doklad vo FM“ tlačítkem eKasa (N)

Doklad vo FM	<input type="text" value="20191200029"/>	<span style="background-color: #90EE90; padding: 2px;">eKasa (2)</span>
Číslo dokladu	<input type="text" value="1319S010155"/>	<input type="button" value="Oprava údajov z eKasa"/>

nebo na první záložce prodejky vedle bloku pro eKasa stejným tlačítkem **eKasa (N)**

eKASA		<b>eKasa (2)</b>
Typ záporné položky	Nie	
Důvod 0% DPH	Nie	<input type="checkbox"/> Opravná položka

Tlačítko „eKasa (N)“, kde N je počet záznamů historie komunikace. Může mít 3 barvy pozadí:

- Šedá, když počet je 0 nebo se informace nepodařila vyčíst
- Zelená, když poslední (nejnovější) záznam je OK
- Červená, když poslední záznam je Chyba

Formulář vyvolaný tlačítkem „eKasa (N)“ zobrazí výsledek. Záznamů navázaných na jednu hlavičku může být víc, několik chybných záznamů a pouze jeden s výsledkem OK a vrácenými UID a OKP:

Údaje vrácené z eKasa

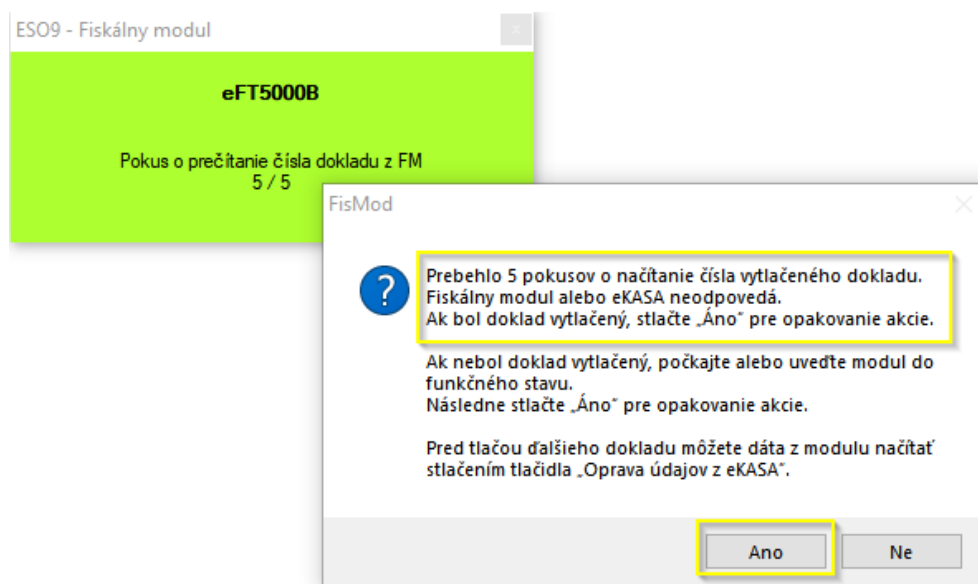
Poradie	2	Čas zápisu	11. 12. 2019 15:30:31	<pre> 15:30:23.320 S /show=0 /idkhdok=33947 /uziv=#Kasa3P01# /SpecVer=#GANT# /Inç 15:30:23.320 S eFT5000B, adresa 10.20.30.192:20543, 5x100ms, verze: 5.9.8.1 (R) Prod 15:30:23.406 Q exec spProdejka @idkhdok=33947, @kod_uziv='Kasa3P01' 15:30:23.531 T 15:30:23.538 T IDKHDOK: 33947 15:30:23.538 T Počet složek dokladu: 1 15:30:23.539 T CIS_DOK: 1319S010155 15:30:23.539 T DTZDANITPLN: 11. 12. 2019 15:30:23.540 T VLSTAVHDOK: 0 15:30:23.540 T TypPlatby: 1 - hotovost 15:30:23.540 T HDKUHRADEVAL: 159.9000 15:30:23.541 T HDPLKARTAKC: 0.0000 15:30:23.541 T HDPRIJATOKC: 159.9000 15:30:23.542 T HDPOUKAZKAKC: 0.0000 15:30:23.579 &gt; &lt;ESC&gt;&lt;17&gt;&lt;ESC&gt;e 15:30:23.593 X oTcp is initialized, oSocket is connected                 </pre>
Stav	OK			
Doklad v eKASA	20191200029			
Číslo chyby	0			
Popis chyby	ON-line alebo OFF-line pokladničný doklad			
UID	O-279C97E8F97C46B39C97E8F97CC-TEST			
OKP	15E63A25-F47E6CDF-E9C9F755-A633F879-E1230606			
UID predchodu				

PORADI	STAV	DTODESLANI	CISLOCHYBY	POPISCHYBY	EKASA_CISDOK	UID	OKP	EKASA_PORADI	UID_P
2	OK	11.12.2019 15:30:31	0	ON-line alebo OFF-line...	20191200029	O-279C97E8F97...	15E63A25-F47E...	00029	
1	Start tisku	11.12.2019 15:30:24	0						

Z koncovky TEST v UID je poznat, že je prováděno na testovacím prostředí.

## Oprava údajů z eKasa

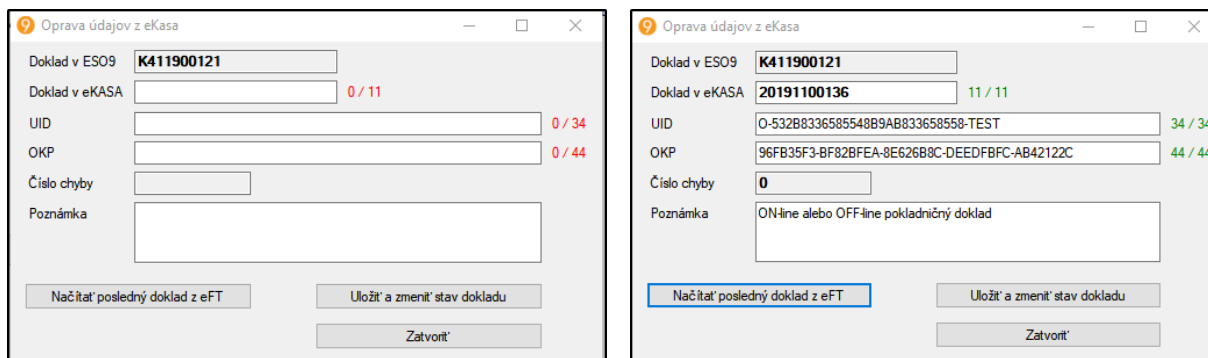
Odeslání údajů do eKasa může skončit chybou, při které se nepodařilo vyčíst číslo dokladu v eKasa, UID a OKP, i když k tisku dokladu došlo.



Pokud došlo k vytištění účtenky, je třeba odpovědět Ano a umožnit ještě dalších 5 pokusů o vyčtení dat. Je možné opakovat vícekrát, u účtenky s několika desítkami složek, může trvat poměrně dlouho.

Pokud odpovíte Ne a komunikace skončí bez vyčtení výsledku, je možné ještě zachránit tlačítkem „Oprava údajů z eKasa“. Lze zavolat i z historie.

Zobrazí se formulář pro dodatečné vyčtení údajů nebo jejich ruční zápis:



Je možné:

- Načíst údaje z posledního dokladu v eKasa - ale jen pokud mezitím nebyl vytištěn jiný doklad! Jinak se načtou jeho údaje.
- Nebo načíst UID čtečkou z účtenky (při otevření formuláře je kurzor v položce UID) a ostatní údaje doplnit ručně
- Nebo zadat všechny údaje ručně

Kontroluje se délka čísla doklady v eKasa – musí být 11 číslic – striktní kontrola.

Pokud je délka UID (34) a OKP (44) jiná, dojde pouze k varování, ale uložit lze.

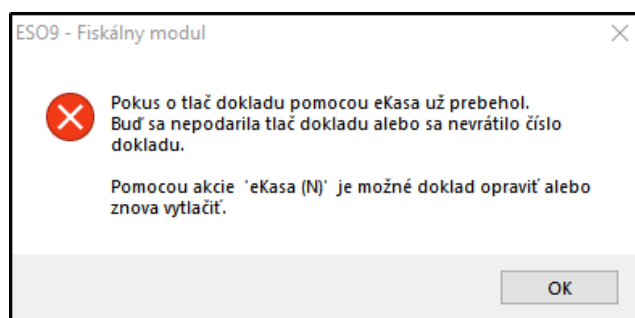
Při uložení do databáze se kontroluje, zda stejné UID již databázi neexistuje. Kontrola duplicity dokladu v eKasa neprobíhá, z jiného prodejního místa z jiného modulu můžete mít ve stejném měsíci stejná čísla.

## Opakovaný tisk

V případě, že se nepodařilo odeslání údajů do eKasa nebo vyčtení čísla dokladu z eKasa, není zapsané číslo dokladu z eKasa v hlavičce prodejky. Stav prodejky zůstává Pořízena. V historii komunikace s eKasa je záznam „Start tisku“:

Oprava údajov z eKasa		Opakovať tlač			
	PORADI	STAV	DTODESLANI	CISLOCHYBY	POPISCHYBY
	2	Chyba	12.12.2019 08:21:52	50000	Pokus o prečítanie čísla dokladu...
	1	Start tisku	12.12.2019 08:21:39	0	

V tomto prípade opakovaný tisk prodejky (nebo příjmového / výdejového dokladu) skončí chybou:



aby prodavač omylom neposlal do eKasa ďalší doklad, a tým zdublikoval údaje v eKasa.

Správnym postupem je zistiť:

- zda opravdu došlo k tisku, a pak provést opravu postupem v kapitole „Oprava údajů z eKasa“
- nebo nedošlo k tisku a pak zavolat opakovaný tisk, ale až z formuláře vyvolaného tlačítkem „eKasa (N)“. V něm se nabídne tlačítko „Opakovat tisk“.

## Storno

Pokud se provede storno prodejky, musí se u všech složek tohoto storna odesílat do eKasa hodnota UID původního dokladu. V logice ESO9 tedy musíme z původního dokladu z jeho navázané tabulky HDOKFISMOD najít záznam ve stavu OK a z něj načíst UID. Nemusíte jej hledat ručně, Prodejna provede sama:

Poradie	Kód tovaru	Názov tovaru	Počet	MJ	eKASA	Jedn. cena	Celk. cena	Pôvodná cena
2	SL0004	Servis LCD	-1,00	KS	A-Z-N-N-	15,00	-15,00	15,00
3	ZB100100005	Sv.výstrčka Zoller	-1,00	KS	A-P-N-N-	4,20	-4,20	4,20

Z dokladu v předchozím příkladu bylo provedeno storno po složkách, byly vybrány složky 2 a 3. Program provedl:

- Dohledání a naplnění „UID předchůdce“ (hodnota není závislá na aktuální složce, je vlastností celého dokladu).
- U složek nastavil „Typ zápornej položky“ na „A - Vrátene tovaru alebo služby“. Provádí se pouze tehdy, pokud výsledné množství na složce bude záporné. Tedy ne u storna ze storna.
- Ostatní vlastnosti byly zkopírovány

Je možné, že eKasa bude po odeslání dat vyžadovat nějaké další upřesnění, můžete je změnit.

Z LOGu je vidět, že UID předchůdce se musí posílat ke každé složce:

Údaje vrátené z eKasa

Poradie: 1      Čas zápisu: 4. 6. 2019 21:44:22

Stav: OK

Doklad v eKASA: 19060400034

Číslo chyby: 0

Popis chyby: Online pokladničný doklad.

UID: O-8828BD60DF8B4555A8BD60DF8BC-TEST

OKP: 263aa96f-533d735c-358a11ac-34d4ccb7-737222ff

```

21:44:16.051 T Hotovost: -19.20
21:44:16.051 > <ESC>b^tNázov tovaru
21:44:16.051 > Množstvo    Cena MJ    Dan    Celkom
21:44:16.051 >
21:44:16.051 > ^DSL0004 Servis LCD^k
21:44:16.051 > ^Q-1.000 ^k x ^J 15.00^k "RO-5C900E1536444DCF900E153644A-TEST"
21:44:16.051 > ^DZB100100005 Sv.výstrčka Zoller^k
21:44:16.051 > ^Q-1.000 ^k x ^J 4.20^k "RO-5C900E1536444DCF900E153644A-TEST"
21:44:16.051 > <ESC>k -19.20
21:44:16.051 > <ESC>P1 -19.20
21:44:16.051 >
21:44:16.051 > Ďakujeme Vám za nákup
21:44:16.051 > Druhý riadok
21:44:16.051 > <ESC>e
21:44:16.051 > Prefix: TM5000 1
21:44:16.653 > <ESC><ESC>e
    
```

PORADI	STAV	DTODESLANI	CISLOCHYBY	POPISCHYBY	EKASA_CISDOK	UID	OKP	EKASA_PORADI
1	OK	04.06.2019 21:44:22	0	Online pokladnič...	19060400034	O-8828BD60DF8...	263aa96f-533d7...	00034

## Pokladní doklady

Byla upravena práce s pokladním dokladem (příjem a výdej hotovosti na pokladnu).

Pokladničný doklad

**Interný výdajový pokladničný doklad**

Číslo dokladu: 1319S010157

Dátum: 11. 12. 2019

Čiastka: 55.00 EUR

Druh pohybu: [všechny možnosti]

Doklad vo FM: 20191200032

**eKasa (2)**

Tlač prebehne cez FM / eKasa

Pod „Doklad vo FM“ je tlačítko na zobrazení „eKasa (N)“, stejně jako na prodejce, se stejnými významy barev.

## On-line / off-line doklad

Zda se doklad vytiskne jako on-line nebo off-line rozhoduje zařízení eFT. Podle dostupnosti internetu, dostupnost a funkčnosti webové služby finanční správy, trvání odezvy, případně jiných skutečností. Do ESO9 je vrácen plnohodnotný UID v případě on-line dokladu nebo hodnota OFFLINE v případě off-line dokladu – na doklad je místo něj vytištěn PKP. I off-line dokladu je přiděleno číslo dokladu v eKasa.

Dodatečné odeslání off-line dokladů řeší zařízení eFT. Viz dokumentace.

V případě, že se v UID vátí hodnota NONE, je vyhodnoceno jako chybný doklad, i když se v návratových hodnotách chyba nevrací. Doklad zůstane ve stavu Pořízen (od verze 5.9.10).



On-line doklad obsahuje UID



off-line doklad obsahuje PKP

V historii komunikace s eKasa pak vypadá takto:

Údaje vrátené z eKasa

Poradie	2	Čas zápisu	16. 12. 2019 16:08:39	16:07:10.299 S /show=0 /idkhdok=9700 /uziv=
Stav	OK			16:07:10.301 S eFT5000B, adresa 10.20.30.192
Doklad v eKASA	20191200078			16:07:10.408 Q exec spProdejka @idkhdok=970
Číslo chyby	0			16:07:10.948 T -----
Popis chyby	ON-line alebo OFF-line pokladničný doklad			16:07:10.949 T IDKHDOK: 9700
UID	OFFLINE			16:07:10.949 T Počet složek dokladu: 3
OKP	BA9BEC40-E8249B2D-99E2532E-FEB07B8A-63D39499			16:07:10.950 T CIS_DOK: 1319S211496
UID predchodcu				16:07:10.950 T DTZDANITPLN: 16. 12. 2019
				16:07:10.951 T VLSTAVHDOK: 0
				16:07:10.951 T TypPlatby: 1 - hotovost
				16:07:10.952 T HDKUHRADVAL: 154,7000
				16:07:10.953 T HDPLKARTAKC: 0,0000
				16:07:10.953 T HDPRIJATOKC: 154,7000
				16:07:10.954 T HDPOUKAZKAKC: 0,0000
				16:07:10.986 > <ESC><17><ESC>e
				16:07:10.995 X oTcp is initialized, oSocked is co

Oprava údajov z eKasa      Opakovať tlač

PORADI	STAV	DTODESLANI	CISLOCHYBY	POPISCHYBY	EKASA_CISDOK	UID	OKP
2	OK	16.12.2019 16:08:39	0	ON-line alebo OF...	20191200078	OFFLINE	BA9BEC40-E
1	Start tisku	16.12.2019 16:07:12	0				

## Nastavení pro QR platby

V ESO9 prodejna od verze 7.2.2. Současně je v centrální aplikaci potřeba instalovat doplněk číslo 3 verze 7.2, obsahující parametry pro centrálu.

V **centrální aplikaci** byly doplněny 2 parametry, které jsou určeny pro ESO9 Prodejna i pro přímý prodej v centrální aplikaci. Jsou ve skupině Prodej:

- eKasa\_QRZpusob: Způsob použití platby QR kódem v eKasa:
  - 0=nepoužívat platbu QR kódem.
  - 1=používat platbu QR kódem - základní integrace. Standardně povoleno.
- eKasa\_QRDatum: Datum počátku použití platby QR kódem v eKasa. Tvar RRRR-MM-DD. Standardní začátek 2026-03-01.

Musíte mít nainstalovaný firmware pro VAROS verze alespoň 5.2.1. V **konfiguraci VAROS** „Všetky nastavenia“ zvolíte a pojmenujete platidlo pro QR platby. První volné si pojmenujete například „QR“ nebo „QR platba“. Pozor, pokud později změníte název, bude se uzávěrka sčítat pro každý název zvlášť. V příkladech budeme pracovat s „Platidlo 4“:

Platidlo názov 1	Hotovosť:
Platidlo názov 2	Platobná karta:
Platidlo názov 3	Poukážky:
Platidlo názov 4	QR:
Platidlo názov 5	Platidlo 5:

V **konfiguraci VAROS** doplněno nastavení pro QR platby:

Domov >> Global preferences

Všetky nastavenia

QR platby

Na tomto odkazu nastavíte opět platidlo (musí být stejné):

Platidlo na QR platbu

- Platidlo 1
- Platidlo 2
- Platidlo 3
- Platidlo 4
- Platidlo 5
- Platidlo 6
- Platidlo 7
- Platidlo 8

A nastavíte způsob zobrazení QR platby pro zákazníka. Můžete zvolit současně na zákaznický displej (pokud jej máte) a na tiskárnu – tisk doporučujeme. Ponechte i tisk potvrzení o platbě:

Zobraz QR platbu	<input type="checkbox"/>
Vytlač QR platbu	<input checked="" type="checkbox"/>
Tlač potvrdenky	<input checked="" type="checkbox"/>

A tamtéž nastavíte váš bankovní účet, na který budou odcházet QR platby:

<b>Parametre bankového účtu</b>	
IBAN účet	SK2509000000000424620
Majiteľ účtu	ESO9 Slovakia s.r.o

V doplňku nebo v ESO9 Prodejna musíte také nastavit číslo platidla pro QR platbu. ESO9 si nemůže toto nastavení načíst z konfigurace fiskálního modulu, musí se nastavit souběžně. Je nutné nastavit na všech 3 místech stejně:

ESO9 - Fiskálny modul - eFT5000V

Zápis a tlač Akcie Detail **Nastavenie** O programe

Fiskálny modul: SK - Varos eFT5000V (CHDU VAROS) Legislativa: SK

IP adresa FT : port 10.20.30.192:20543 Overenie

Šírka tlače (znakov): 40

Čakanie na komunikáciu (ms): 600 - z toho: šírka tlače čiastky 10

Počet cyklů čekání: 20 Za nedaňový doklad pridať (riadkov) 0

Kontrola dát: Áno - tvrdá

Do popisu tovaru tlačiť: Názov + Kód

Spôsob tlače popisu: na viac riadkov - text zalomiť v medzere

Popis tovaru v kódovaní: Windows 1250

Poukážky ako platidlo: Platidlo 3

**QR jako platidlo: Platidlo 4**

Po příjmu dat z centrály se v Nastavenie / QR platby – v sekci pro SK.

Tlačítkem „Ověřit nastavení QR platby“ můžete parametry z centrály přenést samostatně, bez potřeby příjmu dat. Výsledkem je, že QR platba je na prodejně povolena nebo není povolena.

## Provedení QR platby

Pokud je povoleno a datum je alespoň „od data“, objeví se v prodejce pro „Způsob platby“ další možnost: „QR“.

Můžete přepínat mezi Hotovost / Karta / QR myší nebo tlačítkem F5.

Pro volby Karta a QR se hodnota platby zobrazuje v poli „Zaplatit kartou“, protože v obou případech jde o bezhotovostní platbu.

Popis pro tisk účtenky se změní na „Zaplatit QR ...“:

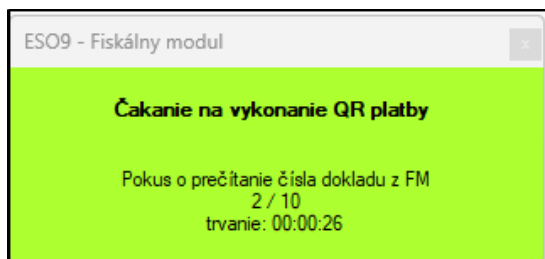
Jde o konečnou akci s dokladem, nebude již možné doplňovat další způsoby platby. Pokud zákazník chce částečně platit kartou, musí se provést předtím. Pokud chce částečně platit hotově a QR musí se hodnota pro QR (v poli „Platba kartou“) přepsat před tiskem účtenky.

Byl zvolen způsob nazývaný „Jednoduchá integrácia“.

Po volbě QR platby a tisku účtenky se podle nastavení vytiskne QR kód na tiskárnu nebo zobrazí na zákaznickém displeji (nebo oboje).



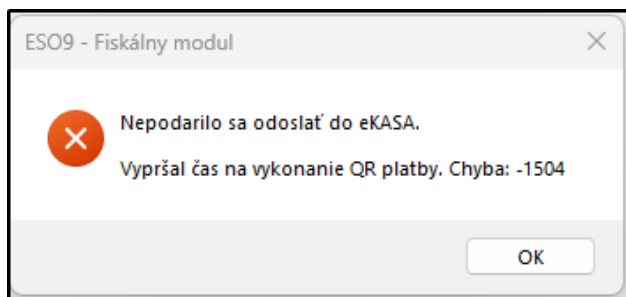
Fiskální modul čeká na zaplacení, program čeká ve smyčce na vrácení informace o výsledku:



Pokud se platba podařila a výsledek byl odeslán do eKasa, vytiskne se doklad na tiskárně a zobrazí se informace o úspěšném dokončení:



Pokud se platba nepodařila, nebo se nestihlo v limitu, nastane chyba. Zpravidla chyba číslo -1504: vytiskne se jako „Payment verification timeout“, zobrazí se jako „Vypršal čas na vykonanie QR platby“.



A na tiskárně se vytisknou informace o zamítnutí či nepotvrzení platby.

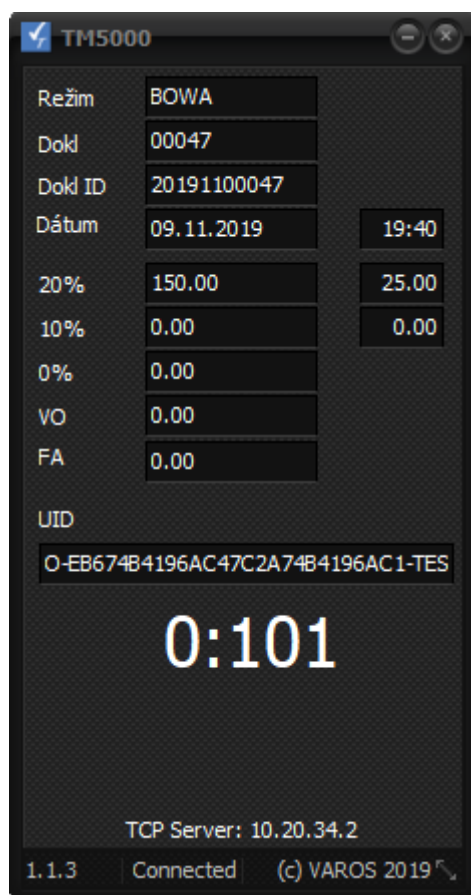


V tomto prípade môžete buď QR platbu zopakovať – ale zákazník musí platiť pomocí nového QR kódu, alebo zmeníte na platbu kartou či hotově.

## Tlačový manažér TM5000

Instaluje a konfiguruje jej technik Varos. Musí být spuštěn před odesláním dokladů do eKasa, nejlépe se spuštěním počítače. Je nutný pro komunikaci s eFT4000B. Se zařízením eFT500B se komunikuje přímo.

TM5000 může vypadat takto:



## Verze knihovny FisMod

Testováno s těmito zařízeními:

- **eFT5000B:**  
Fiskální modul: FM5000, verzia: 1.0 (FM500010),  
Verzia vnútorného programu (firmware): 0149, 0144, ...
- **eFT4000B přes TM4000B:**  
Fiskální modul: FM4000, verzia: 9.0 (FM400090)  
Verzia vnútorného programu (firmware): 1190

### Verze 6.0.0

Pro eFT5000B doporučujeme aktualizaci firmware na verzi 1.4.4 (0144) nebo novější. Práce modulu je od této verze výrazně rychlejší, zejména při čtení čísla dokladu z eKasa, UID, OKP.

Potlačeno odesílání dat na displej, i když je nakonfigurováno v nastavení prodejny. Mohlo způsobovat restart eFT\*.

Typ záporné položky se na stornu nastaví pouze tehdy, pokud výsledné množství na složce dokladu bude záporné. Jinak je typ záporné položky prázdný (=Nic).

*Dříve se se nastavovalo vždy, tedy i u storna ze storna. Ale protože množství na takové složce bylo kladné, typ záporné položky se do eKasa neposílal, takže fakticky chyba nenastala, ale vizuálně doklad v pořádku nebyl.*

### Verze 5.9.10.0

Úpravy pro moduly VAROS: eFT5000B, eFT4000B přes tiskový manažer TM4000B.

Oprava nekonzistentních dat z eFT\*. Pokud se z eFT vrátí UID = NONE, je zpracováno jako „Chybný doklad“, i když se v návratových hodnotách nevrací číslo chyby. Doklad zůstane ve stavu Pořízen. Lze volat opakovaný tisk z tlačítka „eKasa (N)“ jako v případech jiných chyb.

- Dříve se vyhodnocení řídilo pouze číslem chyby, vyhodnotilo se tedy jako vytištěný doklad, jako by se jednalo o OFFLINE doklad.

Opraveno zmizení info okna o „Odesílání do FM“ po zápisu události „Start tisku“.

### Verze 5.9.9.0

Úpravy pro moduly VAROS: eFT5000B, eFT4000B přes tiskový manažer TM4000B.

Pro eFT4000B – změna odesílaných dat při výběru hotovosti, tak aby i eFT4000B správně vytvořilo uzávěrku.

Úprava rychlosti odezvy po tisku uzávěrky.

Tisk množství na prodejce ze skladu upraven ze 3 desetinných míst na 2 (uplatní se jen na eFT4000).

Při opravě údajů z eKasa se nekontroluje existence UID v jiných dokladech, pokud má hodnotu NONE, OFFLINE, GPS.

### Opakovaný tisk účtenky:

- V případě, že se nepodařilo odeslání údajů do eKasa nebo vyčtení čísla dokladu z eKasa, není zapsané číslo dokladu z eKasa v hlavičce prodejky. Stav prodejky zůstává Pořízena. V historii komunikace s eKasa je záznam „Start tisku“.
- V tomto případě opakovaný tisk prodejky (nebo příjmového / výdejového dokladu) skončí chybou: "Pokus o tlač dokladu pomocou eKasa už prebehol. Buď sa nepodarila tlač dokladu alebo sa nevrátilo číslo dokladu. Pomocou akcie 'eKasa (N)' je možné doklad opraviť alebo znova vytlačiť.", aby prodavač omylem neposlal do eKasa další doklad, a tím zdublikoval údaje v eKasa.
- Správným postupem je zjistit: zda opravdu došlo k tisku, a pak provést opravu postupem v kapitole „Oprava údajů z eKasa“, nebo nedošlo k tisku a pak zavolat opakovaný tisk, ale až z formuláře vyvolaného tlačítkem „eKasa (N)“. V něm se nabídne tlačítko „**Opakovat tisk**“

### Verze 5.9.7.0

Úpravy pro moduly VAROS: eFT5000B, eFT4000B přes tiskový manažer TM4000B.

Na základě zkušeností s reálným provozem upravena komunikace s modulem, doplněna indikace dalších chybových stavů. Doplněna akce „Oprava údajů z eKasa“ pro dodatečné vyčtení údajů ze zařízení, případně jejich ruční vložení a uvedení dokladu do stavu Vytištěn.

Upřesněna informace o stavu tiskárny a modulu. Doplněn dotaz, zda pokračovat tiskem účtenky, pokud se nepodaří vyčíst stav tiskárny. Odstraněn dotaz na předchozí číslo dokladu.

Doplněn parametr „Počet cyklů čekání“, používaná spolu s parametrem „Čekání při komunikaci“. Při výchozí hodnotě 20 x 300ms pokrývají obvyklou dobu čekání na výsledek tisku nového dokladu. Pokud je výsledek vrácen dříve, čekání je samozřejmě přerušeno.

Rozšířeno logování čekání na tisk dokladu a vyčtení výsledku. Celkový počet pokusů před dotazem na opakování zvýšen ze 3 na 5.

Upřesněn dotaz při čekání na tisk dokladu. Nyní má tento obsah:

Prebehol 5 pokusov o načítanie čísla vytlačeného dokladu.

Fiskálny modul alebo eKASA neodpovedá.

Ak bol doklad vytlačený, stlačte „Áno“ pre opakovanie akcie.

Ak nebol doklad vytlačený, počkajte alebo uveďte modul do funkčného stavu.

Následne stlačte „Áno“ pre opakovanie akcie.

Pred tlačou ďalšieho dokladu môžete dáta z modulu načítať stlačením tlačidla „Oprava údajov z eKASA“.

Tlačítko s odkazem do historie komunikace s eKasa již nemá tvar „...“, ale „eKasa (N)“, kde N je počet záznamů. Je různá i jeho barva

- Šedá, když počet je 0 nebo se informace nepodařila vyčíst
- Zelená, když poslední záznam je OK
- Červená, když poslední záznam je Chyba

Na záložce Ukončení prodejky a v historii komunikace s eKasa doplněno tlačítko „Oprava údajů z eKasa“. Pokud se nepodařilo vyčtení čísla posledního dokladu po tisku, je možné jej vyčíst dodatečně, dalšími pokusy – ale jen pokud mezitím nebyl vytištěn jiný doklad! Případně je údaje možné zadat ručně (číslo dokladu v eKasa, UID, OKP) a uvést doklad do stavu vytištěn.

Při vytvoření vratky z jiné prodejny se „Typ záporné položky“ nastaví na „Vrátenie tovaru alebo služby (V)“, stejně jako u storna v rámci prodejny. UID předchůdce se musí alespoň formálně vyplnit.

Pokud výsledným popisem zboží podle nastavení je prázdný text, použije se „Polozka N“, kde N je pořadí složky. S jednou výjimkou: pokud máte nastaven tisk názvu zboží a ten je prázdný (například u slevy), použije se kód zboží, což je v tomto případě kód slevy, například „Zľava 3%“.

---

### **Verze 5.9.6.3**

Při tisku účtenky se za poslední položkou již netiskne „Celková zľava:“. Je v rozporu s omezeními tisku textů u složek.

### **Verze 5.9.6.2**

Akce „Zobrazení posledního dokladu“ má opravenou diakritiku a řídicí znaky zobrazí jako <N>.

Logování dat odesílaných do FT včetně prázdných řádků.

### **Verze 5.9.6.1**

Doplněno logování do jiného adresáře pro doplněk.

Zobrazen odkaz na LOG adresář v záložce „O programu“.

### **Verze 5.9.6**

Upravena práce s modulem Varos eFT5000B/eFT4000B připraveným pro komunikaci s **eKasa**. Jde o zařízení VAROS osazené PPEKK a CHDÚ BOWA.

- V konfiguraci se rozlišuje „eFT4000B + TM4000B“ a „eFT5000B“, z důvodu, že je pro ně mírně rozdílný protokol. Obě zařízení nemusí v budoucnu nabízet stejný seznam metod rozhraní.
- Se zařízeními VAROS osazenými PPEKK a CHDÚ firmy BOWA se komunikuje rozhraním VAROS.
- Upraven způsob skládání a zalamování kód a názvu zboží, rozšířen parametr.
- Doplněna kontrola dat.
- Vraceny a upraveny akce pro průběžné a denní uzávěrky.
- Zapojen a upraven tisk nedaňových dokladů – například uzávěrky Prodejny.
- Upraven tisk nedaňového dokladu – například tisk uzávěrky z Prodejny přes fiskální tiskárnu.

Knihovna FisMod nabízí pouze funkce, které jsou nabízeny v rozhraní VAROS. Musí se volat z TM5000 nebo rozhraní eKasa.

- V uzávěrce se již nezobrazuje „Porovnání uzávěrky s Fiskálním modulem“. Rozhraní již nenabízí metodu, která by data vrátila (resp. metoda již nevrací průběžné obraty, ale jen informace o posledním dokladu).

### **Verze 5.8.5**

Doplněna práce s modulem Varos FM5000/TM500 připraveným pro komunikaci s **eKasa**.

## Periferie

### Fiskální modul - SK

Při provozu aplikace ESO9 - Prodejna na Slovensku, je nutno tisknout účtenky přes fiskální modul (do 30.6.2019 – verze pro eKasa popsána v samostatné kapitole).

- Součástí instalace programu je externí knihovna FisMod.dll, která se používá pro komunikaci s fiskálním modulem FT5000 (dříve FM3000/FM4000), výrobce viz [www.varos.sk](http://www.varos.sk)
- Tento modul je samostatně konfigurovatelný.
- Při nastavení "Používat fiskální modul" se tisk provádí přes něj, nedochází k zobrazení náhledu účtenky ani tisku přes běžnou tiskárnu.

Konfigurace FM:

ESO9 - Fiskálny modul - eFT5000V

Zápis a tlač Akcie Detail **Nastavenie** O programe

Fiskálny modul: SK - Varos eFT5000V (CHDU VAROS) Legislativa: SK

IP adresa FT : port 10.20.30.192:20543 Overenie

Šírka tlače (znakov): 40

Čakanie na komunikáciu (ms): 600 - z toho: šírka tlače čiastky 10

Počet cyklů čekání: 20 Za nedaňový doklad pridať (riadkov) 0

Kontrola dát: Áno - tvrdá

Do popisu tovaru tlačíť: Názov + Kód

Spôsob tlače popisu: na viac riadkov - text zalomiť v medzere

Popis tovaru v kódovaní: Windows 1250

Poukážky ako platidlo: Platidlo 3

QR jako platidlo: Platidlo 4

Ladenie:  Po tlači načítať a uložiť doklad

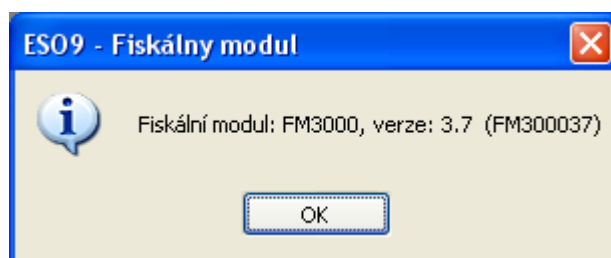
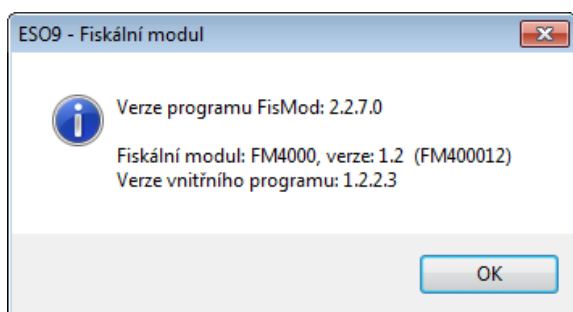
Hlavička Pätička Ostatné príkazy

Názov tovaru	Množstvo	Jedn. cena	Celkom
-----			

Štandardná hlavička FM4000 Štandardná hlavička eFT

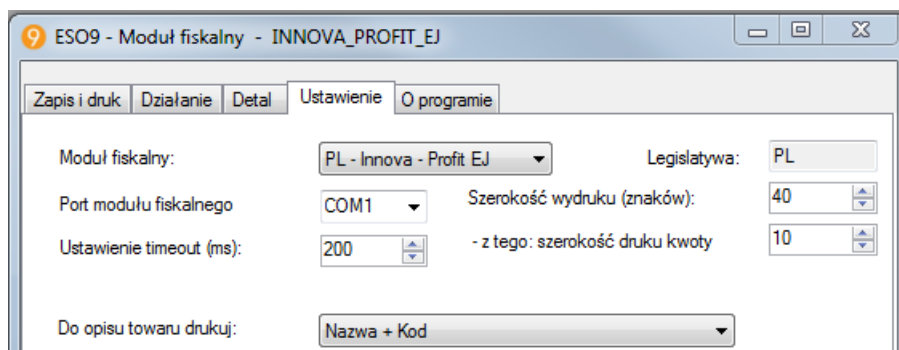
Ulož nastavenie Koniec

Zjištění verze FM (podle typu fiskálního modulu):



## Fiskální modul – PL

Pro provoz v Polsku jsme zapojili fiskální modul firmy Innova.



## Karetní terminály

Detailní popis v samostatném dokumentu: „ESO9 - Platba kartou“:

[https://wiki.eso9.cz/lib/exe/fetch.php/techdoc:eso9 - platba kartou.pdf](https://wiki.eso9.cz/lib/exe/fetch.php/techdoc:eso9_-_platba_kartou.pdf)

Je implementována komunikace s karetním platebními terminály těchto bank (přes RS232):

- ČS - Česká spořitelna
- ČSOB – Československá obchodní banka

pro terminál SONET, protokol TCP/IP, pro karetní platební terminály bank:

- KB - Komerční banka (\* terminály pro KB dodává i GPE)
- RB - Raiffeisenbank
- UCB - UniCredit Bank
- Slovensko - UniCredit Bank
- Slovensko - Poštová banka
- Maďarsko - GPE - Global Payments Europe

pro terminály Global Payments, protokol GPE přes TCP/IP, pro karetní platební terminály bank:

- KB - Komerční banka (\* terminály pro KB dodává i SONET)
- ČS - Česká spořitelna
- Další banky s terminály GP (SK, HU)

**Nastavení**

Parametry | O programu | Expert

Start | Prostředí | Práva | Tiskárna, FM | Prodejka | Adresa | Centrála | Přenosy | EET | Zásuvka | Displej | Plat. karta | Váha | Dotyk | Datab

**Nastavení komunikace s platebním terminálem**

	Banka	Dodavatel	Protokol
Typ terminálu	ČSOB - ČS obchodní banka	BANIT	RS232
Terminál připojen přes port	COM4		
Komunikační rychlost	19200		
	Pro ČS je vždy 9600 Pro ČSOB je zpravidla 19200		
Číslo karty uložit	celé (16 znaků)		
Variabilní symbol z položky	Variabilní symbol / Číslo dokladu - očištěné		
Komunikaci s terminálem vyvolat	před tiskem		
Po chybě komunikace	bez dotazu, bez tisku účtenky		
Povolené měny	<input checked="" type="checkbox"/> CZK <input type="checkbox"/> EUR <input type="checkbox"/> HUF		

Verze knihovny

Test komunikace

## Váha

Nastavení komunikace s váhou je jednou ze záložek Nastavení parametrů programu (od verze 5.4.2):

Komunikaci s váhou zajišťuje knihovna eso9zarizeni.dll, která je součástí instalace programu Prodejna.

- Typ váhy: Zatím lze vybrat pouze váhu CAS - série AP, ER, AD, DB1H.

V nedotykovém režimu se komunikace s váhou vyvolá z pole Hledat:

- pokud je pole prázdné, stiskem \* (na numerické klávesnici) se vyvolá komunikace s váhou - pokud byla nakonfigurována (seznam MJ pro vážení se neposuzuje, zboží ještě neznáme)
- po zvážení se hmotnost přesune do Množství a očekává se zadání kódu zboží. Klávesou + na numerické klávesnici se pak zboží přidá a přechází do dalšího zadávání
- při přidání zboží dojde ke kontrole MJ vybraného zboží - hledá se, zda je obsažena v seznamu MJ pro vážení
- pokud se před stiskem \* zadá číslo, považuje se za množství - k vyvolání komunikace s váhou nedojde

V dotykovém režimu:

- Pokud je nakonfigurováno, proběhne vážení v dotykovém režimu při přidání zboží, jehož měrná jednotka je v seznamu MJ pro vážení.
- V dotykovém režimu nabízí formulář pro změnu množství i ikonu pro vyvolání vážení - pokud měrná jednotka je v seznamu MJ pro vážení

## Zákaznický displej

Je možné připojit **zákaznický displej** a nakonfigurovat vypisované texty.

Lze použít pro displeje / protokoly: VIRTUOS LCD, VIRTUOS VFD, CD 5220, DSP 800, EPSON, AEDEX

**Nastavení**

Parametry O programu Expert

Start Prostředí Práva Tiskárna, FM Prodejka Adresa Centrála Přenosy EET Zásuvka **Displej** Plat. karta Váha Dotyk Databáze

Typ displeje / protokol VIRTUOS LCD

Port displeje COM4

Kódová stránka češtiny Windows 1250

Zpráva 1. řádek Dobrý den 9 znaků Odeslat na displej

2. řádek 0 znaků Vymazat displej

3. řádek

4. řádek

5. řádek

Formát výpisu dat na 1. řádek kód zboží, 2. řádek cena

## Pokladní zásuvka

Je možné připojit **pokladní zásuvku** a konfigurovat, ve kterém okamžiku se má otevřít.

**Nastavení**

Start Prostředí Práva Tiskárna, FM Prodejka Adresa Centrála Přenosy EET **Zásuvka** Displej Plat. karta

Typ zásuvky VIRTUOS přes EPSON

Zásuvka připojena přes Přes textovou tiskárnu Otevřít zásuvku

Kód pro otevření zásuvky

Zásuvku otvírat jen ručně (tlačítkem)


Je možné zapojit typy zásuvek: VIRTUOS přes EPSON / STAR.

Je možné uživatelsky definovat sekvenci pro otevření zásuvky. Je možné zadat jméno externího programu či dávky, který se zavolá.

---

## Instalace

Instalace pomocí balíčku Eso9Prodejna.MSI provede instalaci programu do adresáře C:\Eso9\Prodejna\ nebo jiného podle Vaší volby. Vytvoří zástupce na ploše. Instalovaný program: Eso9Prodejna.exe.

Po instalaci programu se zástupce  "ESO - Prodejna" k programu Eso9Prodejna.exe objeví na ploše a ve složce Start -> Programy -> ESO9

Instalace programu *ESO9 Prodejna* je součástí instalačního DVD ESO9. Instalační soubory naleznete v adresáři **Prodejna**. Můžete také stáhnout z FTP, z adresáře verze (eso9verze/verzeM\_N soubor Prodejna.zip) nebo z adresáře pro doplňky (doplňky/VerzeM\_N/Prodejna/VerzeM\_N\_X), kde M\_N je základní verze a M\_N\_X je verze určitého doplňku v rámci základní verze.

Podmínkou pro spuštění programu ESO9 Prodejna je instalovaný Microsoft .NET Framework požadované verze.

### Instalace SQL serveru

Ověření, zda je nainstalován ani instalace SQL serveru není součástí instalace programu Prodejna. Pokud na počítači není instalován SQL server verze doporučené verze, je nutno jej doinstalovat. Může být i Express Edice.

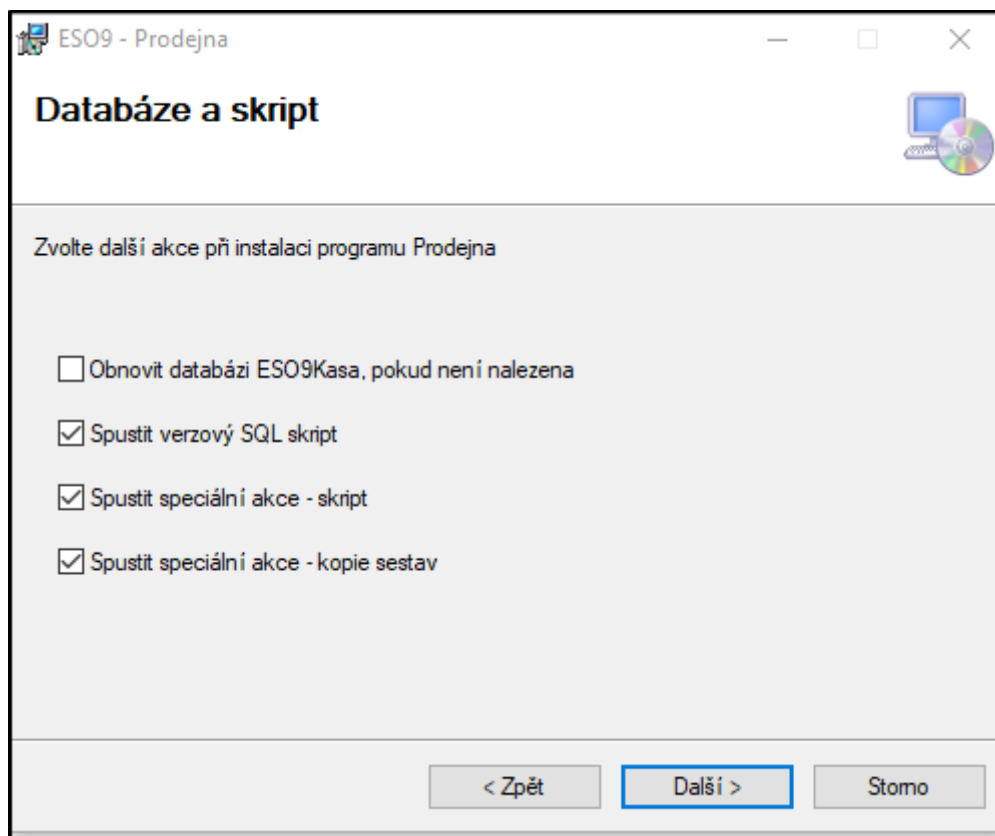
- je možné použít volnou licenci SQL Express, naleznete na DVD ESO9, adresář Redist\SQLNNNNExpress\
- po instalaci je třeba nastavit smíšenou autentizaci na SQL serveru, (naleznete v Server Properties / Security), poté restartovat službu SQL

## Plná instalace programu Prodejna

Plná instalace či aktualizace se zahájí spuštěním Setup.exe nebo Eso9Prodejna.msi. Průvodce vás provede instalací.

Instalační adresář se standardně nabízí "C:\ESO9\Prodejna". Můžete změnit, pak ale musíte volit stejný adresář při aktualizacích.

Průvodce nabízí čtyři volby:



- Obnovit databázi ESO9Kasa, pokud není nalezena
- Spustit verzový SQL skript
- Spustit speciální akce - skript
- Spustit speciální akce – sestavy (rozděleno od verze 6.6)

Pokud žádnou z nich nezaškrtnete, instaluje se pouze program - pouštíte tedy pouze aktualizaci programu Prodejna.

- Pokud instalujete na daný počítač poprvé, zaškrtněte obnovu i spuštění verzového skriptu.
- Pokud přecházíte na vyšší verzi, zaškrtněte spuštění skriptu.
- Pokud máte speciální verzi nebo své sestavy, zaškrtněte jednu nebo obě poslední volby (popis funkčnosti dále)

Je-li některá z voleb zaškrtnuta, zobrazí se po instalaci programu Prodejna další dialog s dotazem na informace pro dokončení instalace. Zde můžete upřesnit předchozí volby.

Průvodce instalací umožňuje:

- zadat jméno lokálního SQL serveru prodejny (pro případ jiné než defaultní instance) - při spuštění naplní jménem lokálního počítače
  - tlačítkem vedle jména SQL serveru Prodejny můžete vyvolat systémový DataLink dialog a jméno serveru vybrat
- zadat jiné než standardní jméno lokální databáze prodejny (nedoporučuje se zadávat jiné než standardní ESO9KASA)
- tyto zadané údaje použije pro obnovení start databáze Prodejny a pro spuštění skriptů

Pokud necháte zaškrtnuto "**Vytvářet linked server**" musíte zadat propojovací údaje na centrální databázi - SQL server a databázi centrály, uživatele a heslo, pod kterým se na tuto centrální databázi budete připojovat. Účet na straně centrály musí být vytvořen předem.

- na stanici je vytvořen linked server s názvem "srvCentrala", který používají procedury pro přenos dat z prodejny na centrálu a zpět
- pokud jej nevytvoříte během instalace, můžete jej vytvořit později v nastavení programu Prodejna
- pokud již máte vytvořeno z předchozích instalací, můžete vynechat
- tlačítkem Načíst načtete informace o dříve založeném linked serveru z existující databáze.
- tlačítkem ... vedle položky Uživatel můžete vybrat server pomocí DataLink dialogu.

Po stisku klávesy **Další** se provedou zvolené kroky.

#### Obnova databáze:

- pokud je zaškrtnuta a program nalezne databázi ESO9KASA (nebo databázi se zadaným jménem), zeptá se, zda ji opravdu chcete přepsat. Pokud zaškrtnete "Přepsat existující

databázi" a stisknete tlačítko "Opakuj obnovu", přijdete o všechna předchozí data prodejny nebo kasy off-line.

- je obnovena start databáze ESO9KASA

Spuštění skriptu - zobrazuje se průběh jednotlivých kroků, s výpisem chyb.

Pokud je zaškrtnuta některá z voleb „**Spuštit speciální akce – skript / sestavy**“, instalace pokračuje takto:

- V adresáři „spec\sql“ vyhledá skripty s maskou „Spec\_\*.esq“ a „Spec\_\*.sql“
- V adresáři „spec\Reports“ vyhledá všechny soubory s maskou „\*.mrt“ (hledá i v podadresářích první úrovně)
- Seznam nalezených skriptů a sestav zobrazí v položce pod příslušnými zaškrťovacími položkami
- Pokud zaškrtnete spuštění speciálních skriptů, instalátor:
  - spustí speciální skripty po verzových (nebo samostatně, když verzové nejsou zvoleny)
  - spouští je v pořadí seříděné podle názvu
- Pokud zaškrtnete kopii speciálních sestav, instalátor:
  - kopíruje sestavy z adresáře „spec\Reports“ z instalačního média do adresáře „Reports“ v instalaci Prodejny

Průběh a výsledek akcí je vypsán do protokolu, můžete jej zobrazit tlačítkem.

## Ruční instalace

Použijte v případě, že se některý z předchozích kroků nepodaří, nebo jej potřebujete ručně opravit.

### Databáze a skripty

Skripty lze spouštět:

- starším programem Kasa\esoscr.exe (jen skripty ve starším formátu)
- z programu Prodejna z menu Konfigurace / Spuštění skriptů
- nebo lokální instalací Eso9Spravce (instalaci naleznete v adresáři: AppSrv.NET\ESO9Spravce\setup.exe) – ve Správci volba menu Nástroje / Spustit skript - s výběrem databáze

Založit databázi Eso9Kasa, obnovit do ní zálohu z adresáře **Prodejna\Sql\eso9kasa.bak**

Nad databází Eso9kasa spustit skript **Prodejna\Sql\KASA\_LNK.ESQ** – založí chybová hlášení a názvy stavů dokladů do MASTER databáze. Založí uživatele e9kasa pro prvotní spuštění programu a přihlášení k databázi.

Je-li starší verze databáze Eso9kasa než požadovaná, lze spustit skript **Prodejna\Sql\Kasa\_sp.esq**.

(Případné vyčištění databáze pomocí Prodejna\Sql\K9\_blank.esq) – až po prvním rozchození instalace programu Prodejna.

### Program Prodejna

Instalace programu Prodejna (DVD ESO9: Prodejna\setup.exe nebo Prodejna\Eso9Prodejna.msi) nebo novější verze z FTP.

V případě pojmenované instance SQL služby nebo práce s jiným SQL serverem než "localhost":

- poprvé spustit program s parametrem /setup - vyvolání nastavení parametrů. (Místo parametru /setup lze vyvolat i podržením klávesy Shift při spouštění programu Prodejna)
- změňte parametr „LocalSqlServer“ - jméno lokální SQL služby nebo SQL serveru na jiném počítači

### **Program Prodejna - první spuštění**

Po prvním spuštění je nutno nakonfigurovat program.

- propojení s nestandardní instancí SQL služby viz výše
- propojení na centrálu: menu Konfigurace / Nastavení programu / záložka "Centrála"
  - vyplníte SQL server a jméno databáze centrály
  - vyplníte uživatele a heslo pro přístup na centrální databázi
  - tlačítko "Nastav standardního uživatele" naplní uživatele hodnotou "e9kasa" a příslušné heslo (obě hodnoty odpovídají přednastaveným hodnotám Start instalace) - jen pro instalace vůči testovací databázi ESO9START
  - "Jazyk databázových hlášení" - ovlivňuje jen tvar hlášení vrácených databází.
  - Tlačítkem Uložit nebo OK vytvoříte linked server pro komunikaci s centrálou.
- na dalších záložkách můžete nastavit další parametry

První přenos dat načte i uživatele z centrály a jeho nastavení – je však nutno zadat správného uživatele pro přenos dat.

## Popis propojení centrály s ESO9 Prodejna

Pro úspěšné provádění přenosů mezi centrálou a pobočkou provozující ESO9 Prodejna je nutné zajistit kvalitní a stabilní spojení a provést správné nastavení parametrů v centrální databázi.

SQL server aplikace ESO9 Prodejna musí mít alespoň po dobu provádění přenosů dat zajištěno spojení s SQL serverem na centrální uživatelskou databázi ESO9. Toto spojení může být realizováno buď přes Internet anebo jako spojení modem to modem. Po připojení musí být viditelný SQL server centrály (přes DNS nebo IP adresu). Dále uživatel (sql login), který byl zadán při instalaci, musí mít zajištěn přístup do centrální databáze.

Přenosy se provádí vzdáleným spouštěním procedur v centrální databázi pomocí tzv. *linked serveru*. Tento linked server má název **srvCentrala** a vytváří se při instalaci Prodejny. Změna parametrů linked serveru je později možná zadáním parametrů centrály v ESO9 Prodejna – volba *Nastavení/Centrála*.

Ověření komunikace pobočky s centrálou je možné provedením činnosti **Příjem dat** s tím, že do položky *Uživatel* se zadá neexistující jméno. Pokud se zobrazí hlášení „Uživatel "... " neexistuje!“ funguje komunikace bez problémů.

## Nastavení v aplikační databázi ESO9 Start

Pro každou prodejnu je nutné vytvořit jeden vzor prodejky. Přiřazení prodejky prodejně se provádí přes vzory pro uživatele. Seznam zboží prodejny je dán zbožím na skladě, přičemž sklad je určen na vzoru prodejky ve složce typu zboží.

- typ dokladu Prodejka: „PRD“, účetní, daňový, finanční, mění stav peněžního účtu, účetní typ PRD
- číselná řada: tvar řady by měl obsahovat kód peněžního účtu, aby nedocházelo k duplicitám v číslech dokladů
- vzor dokladu: peněžní účet, číselná řada, středisko MD a DAL, účet MD a DAL (261000), cenová skupina – pro realizaci cenové politiky pro danou prodejnu
- složky vzoru
- typ složky Zboží - vyplnit číslo skladu prodejny, účet MD (504000), účet DAL (604000), změna účetního stavu (nepovinně), změna fyzického stavu
- typ složky Služba – pro prodej služeb
- typ složky Ostatní – pro poskytování slev
- účetní typ: „PRD“, zkopírovat z eso9start
- vzory pro uživatele – přiřadit vzory dokladů prodejek pověřeným uživatelům ESO9 Prodejna na prodejnách. Přiřazení pomocí skupin nelze použít.

## Parametry aplikace pro ESO9 Prodejna / Kasa off-line

Tyto parametry jsou definovány ve skupině „Kasa“.

- KASA\_KOD\_UCTU\_KARTA - kód účtu účetní osnovy pro platbu kartou
- KASA\_LEZAK - nepřenášet ležáky s nulovým stavem. Doba v měsících, po které je zboží považováno za ležák. Pokud je navíc aktuální stav ležáku na skladě nulový, nebude se přenášet na kasu off-line. 0=ležáky se nekontrolují.
- KASA\_PREFIX\_SUBJ - prefix kódu subjektu pro kasy off-line. Např. při prefixu "KASA" se pro sklad "35" bude hledat subjekt kódem "KASA35". Používá se pro určení skupiny značení zboží.
- KASA\_PRENOS\_SLUZEB - příznak, zda na kasu off-line přenášet služby (1=Ano, 0=Ne).
- KASA\_RUN\_JOB - volba, zda ihned po přenosu dokladů z ESO9 Prodejna spouštět jejich

zpracování (1=Ano, 0=Ne).

- KASA\_TYP\_DOK - kód typu dokladu pro prodejku, standardně „PRD“.
- KOD\_UCETTYTYP\_VRDPH - kód účetního typu, který se použije pro zaúčtování vratky DPH.
- VERZE\_ESO9Kasa - číslo verze SQL-skriptu ESO9 Prodejna.

## Přenosy dat

Při přenosech mezi centrálou a ESO9 Prodejna se zajišťují dvě základní operace:

1. aktualizace parametrů uživatele a přenos dat na prodejnu, zejména seznam zboží.
2. přenos prodejek z ESO9 Prodejna na centrálu, změna stavu hlavičky dokladu.

Oba typy přenosů se řídí a aplikace ESO9 Prodejna. Je možné provádět současně přenosy z více prodejen.

### Přenosové procedury

	Kasa	Centrála
Přenos dat	spKasaPrijemDat @KOD_UZIV	spKasaPrenosDat @SERVER, @KOD_UZIV
Přenos dokladů	spKasaOdesliProd	spKasaPrenosProd @SERVER

## Příjem dat na prodejnu

Spouští se procedura **spKasaPrijemDat**.

### Parametry

- @KOD\_UZIV – kód uživatele, který provádí přenos. Nejdříve se najde vzor dokladu prodejky pro tohoto uživatele a následně se přenesou parametry pro tento vzor.
- @VLCOPRENASET – co přenášet: (0=vše, 1=jen aktualizace cen a stavu na skladě, 2=jen nové)
- @VLPROVEDVZDY – příjem dat provést i v případě, kdy je zaznamenáno, že již probíhá z jiného počítače
- @VLZURNAL – zda jde o příjem z žurnálové replikace: 0-plný přenos, 1-žurnálová replikace, nebere se z parametru, ale podle způsobu volání. Má smysl jen ve verzích, kde je na centrále plněn žurnál změn.

### Příjem nastavení prodejny:

- typ dokladu – z parametrů aplikace (skript defaultně založí „PRD“)
- vzor dokladu – z VZORTDU pro typ dokladu z parametrů
- sklad – ze složky vzoru
- středisko – ze složky vzoru, hlavičky vzoru
- peněžní účet – ze vzoru
- maska číselné řady – ze vzoru, typu dokladu
- kód měny – ze vzoru
- způsob zaokrouhlování – z typu dokladu – tabulky TDVCASE a TYPDOKMENA – viz dále

### Zaokrouhlování podle způsobu platby

Na centrále se od verze 10/2019 může nastavit platební podmínka ve „Vlastnosti typu dokladu závislé v čase“. V centrálních aplikacích rozšířena struktura tabulek TDVCASE a TYPDOKMENA o ID platební

podmínky. Pokud nemáte na všech prodejnách program ESO9 Prodejna verze alespoň 5.9.5 nesmíte založit v centrální databázi pro typ dokladu PRD (nebo jiný přenášený na Prodejnu) záznam s vyplněnou platební podmínkou ve „Vlastnosti typu dokladu závislé v čase“ ani v „Vlastnosti měny pro typ dokladu“. Při přenosu by nastala chyba duplicity. I kdyby byl záznam s platební podmínkou pro jiné datum a duplicita by nenastala, použilo by se jinak, než očekáváte - tento záznam by mohl mít přednost před všemi ostatními, bez ohledu na zvolený způsob platby. Viz „Kombinace verzí prodejny a centrály“

V ESO9 Prodejna nelze přímo použít platební podmínku z centrální tabulky TDVCASE, protože v ESO9 Prodejna se tento číselník nepoužívá. Způsob platby se přepíná na prodejce tlačítky „Hotově“ / „Kartou“, což pouze mění hodnotu VLHZMENA\_PEN\_UCTU z 1 na 0.

V ESO9 Prodejna rozšířena struktura tabulky TDVCASE o VLHZMENA\_PEN\_UCTU\_TDC. Platební podmínka z centrální databáze se transformuje pomocí nových parametrů centrální databáze:

- Pokud kód platební podmínky odpovídá hodnotě parametru KASA\_PODM\_HOT (výchozí hodnota HT), naplní se VLHZMENA\_PEN\_UCTU\_TDC = 1, tedy mění hodnotu peněžního účtu a odpovídá tlačítku **Hotově**.
- Pokud kód platební podmínky odpovídá hodnotě parametru KASA\_PODM\_KART (výchozí hodnota PK), naplní se VLHZMENA\_PEN\_UCTU\_TDC = 0, tedy nemění hodnotu peněžního účtu a odpovídá tlačítku **Kartou**.
- Pokud máte povolenou i platbu přes fakturu: Pokud kód platební podmínky odpovídá hodnotě parametru KASA\_PODM\_FAKT (výchozí hodnota PP), naplní se VLHZMENA\_PEN\_UCTU\_TDC = 2, tedy nemění hodnotu peněžního účtu a odpovídá tlačítku **Faktura**.
- Záznamy z číselníku TDVCASE s jinými kódy platebních podmínek, než jsou uvedeny v těchto parametrech, se do Prodejny nepřenesou.
- Jako v předchozí verzi se přenesou všechny záznamy bez platební podmínky.

Ve standardní situaci, kdy pro typ dokladu PRD je na centrále ve „Vlastnosti typu dokladu závislé v čase“ nastaven způsob zaokrouhlení na 0 desetín (aby byly možné platby hotovostí), stačí doplnit záznam pro platební podmínku PK s nastavením zaokrouhlení na 2 desetiny a ověřit, že kód PK i je v parametru KASA\_PODM\_KART. Nastavíte tedy pouze výjimku pro platbu kartou, pro platbu hotovostí zůstane platný původní záznam bez platební podmínky.

Pokud nechcete odlišit zaokrouhlení platby kartou a hotově na centrále nic nenastavujete.

Analogicky se při importu pracuje s tabulkou TYPDOKMENA, tedy „Vlastnosti měny pro typ dokladu“ pro kterou je také možné na centrále nastavit „Jen pro platební podmínku“.

*Poznámka: kontrola správnosti přenosu. V Prodejně v menu Konfigurace / Přehled tabulek vyberete tabulky TDVCASE a zkontrolujete hodnoty. Pro vyšší přehlednost je v tabulce doplněn i kód platební podmínky z centrály. Můžete si ověřit správnost transformace KOD\_POMINKY na VLHZMENA\_PEN\_UCTU\_TDC.*

### Kombinace verzí prodejny a centrály

Změny v prodejně a v příjmu dat byly napsány tak, aby vedle sebe mohly běžet všechny možné kombinace verzí.

Původní prodejna, nová centrála:

- Na centrále jsou rozšířeny struktury, přenos do původní prodejny o nich neví. **Proto nesmíte pro typ dokladu PRD založit záznam s vyplněnou platební podmínkou ve „Vlastnosti typu**

dokladu závislé v čase“ ani v „Vlastnosti měny pro typ dokladu“. Při přenosu by nastala chyba duplicity.

- Nastane i při běžném upgrade, kdy nejprve instalujete novou verzi centrály a postupně upgradujete prodejny. Až po upgrade poslední z nich můžete založit záznamy s vyplněnými platebními podmínkami.

Nová prodejna, původní centrála:

- Instalujete nové prodejny, ale ještě nemáte rozšířeny struktury na centrále
- Příjem dat v prodejně si kontroluje, zda na centrále jsou založeny parametry KASA\_PODM\_\*. Pokud ne, přenáší data z původních struktur.

Nová prodejna, nová centrála:

- Příjem dat v prodejně si kontroluje, zda na centrále jsou založeny parametry KASA\_PODM\_\*. Pokud ano, přenáší data z nových struktur a provádí transformaci tabulek, jak popsáno výše.

### Přenos dokladů z prodejny na centrálu

Parametry centrály KASA\_PODM\_\* založené pro přenos zaokrouhlování podle způsobu platby, se nově používají i při přenosu prodejek na centrálu. Podle příznaku VLHZMENA\_PEN\_UCTU v hlavičce dokladu (který určuje zvolený způsob platby) se při zakládání dokladu na centrále hledá příslušný parametr KASA\_PODM\_HOT, KASA\_PODM\_KART, KASA\_PODM\_FAKT a pokud je vyplněn, naplní se podle něj IDPODMINKY\_PLAT v hlavičce. Tato funkčnost je fakticky nezávislá na použití těchto parametrů při výpočtech v Prodejně.

### Postup příjmu dat:

- Pokud byl příjem dat spuštěn před více než 20 minutami, zruší se informace o spuštění.
- Otestování, zda nebyl příjem dat spuštěn jiným uživatelem.
- Provede se příprava dat na centrále do tabulky ZBOZI\_W\_PRENOS.
- Pokud úspěšně proběhne přípravná fáze na centrále, dokončí se přenos parametrů a číselníků na straně prodejny.
- Pokud vše proběhne úspěšně, zruší se záznamy z pomocné tabulky na centrále.
- Zapiše se datum a čas posledního příjmu dat a zápis maximálních ID zboží a zboží na skladě. Tyto hodnoty se využívají při přenosu pouze nových položek sortimentu.
- Nakonec proběhne přepočítání stavu skladu o zboží na neodeslaných prodejkách.

### Uživatelské procedury při přenosu dat

Po příjmu dat z centrály na prodejnu a po odeslání prodejek je lze volat uživatelské procedury, které lze vložit do databáze prodejny. Jejich názvy se zapiší do parametrů a procedury se vloží do databáze jako uživatelské objekty. Lze je i založit a přenést z centrály – ale musí být založeny jako UO typu 10: kasa - procedura

Parametr	Popis významu
<b>Příklad rozhraní procedury</b>	
EXEC_PRIJEMDAT_PO	Název procedury, která se spustí po příjmu dat
<pre>CREATE PROCEDURE spKasaPrijemExecPo_XX @VLPRENOSSLUZEB SMALLINT = 1, -- 1 .. přenášet i služby (VLTYP_SLOZ = 2) @VLZAKUPRAVA SMALLINT = null, -- číslo zákaznické úpravy</pre>	

<pre> @VLCOPRENASET    SMALLINT = null,     -- co přenášet: (0=vše, 1=jen aktualizace cen a stavu na skladě, 2=jen nové) @TXT              VARCHAR(1000) = null OUT, -- text případné chyby @MAXIDZBOZI      INTEGER = null,     -- maximální ID zboží při posledním přenosu pro přenos nových položek @MAXIDZBOZSKL    INTEGER = null,     -- maximální ID zboží na skladě při posledním přenosu pro přenos nových položek @VLPRENOSCENPOL  SMALLINT = null,    -- přenášet cenovou politiku: (0=Ne, 1=Ano) @VLPRENOSSUBJ    SMALLINT = null,    -- přenášet subjekty: (0=Ne, 1=Ano) @VLREZIMPRENOSU  SMALLINT = null,    -- režim přenosů: (0=standardní, 1=Datec) @DTPATPOSPLRIJMU DATETIME = null    -- datum a čas posledního příjmu dat </pre>	
EXEC_ODESLIPROD_PO	Název procedury, která se spustí po odeslání prodejek
<pre> ALTER PROCEDURE spKasaOdesliProdExecPo_AS @MAXPOCETPROD    INTEGER = null,    -- maximální počet prodejek, které přenést @VLREZIMPRENOSU SMALLINT = null    -- režim přenosů: (0=standardní, 1=Datec)  -- Exec procedura, která se spustí po odeslání prodejek na centrálu. -- Seznam odeslaných prodejek je v tabulce #KHDOK_PLNTAB </pre>	

## Přenos prodejek na centrálu

Přenos se spouští procedurou **spKasaOdesliProd** na SQL serveru prodejny.

### Parametry

- @KOD\_UZIV – kód uživatele, který provádí přenos
- @MAXPOCETPROD – maximální počet prodejek, které přenést
- @VLPROVEDVZDY – před přenosem neprovádět kontrolu na dokončení zpracování předchozích dokladů ani synchronizaci prodejek

### Postup přenosu prodejek

- Pokud byl přenos spuštěn před více než 20 minutami, zruší se informace o spuštění.
- Otestování, zda nebyl přenos prodejek již spuštěn jiným uživatelem.
- Otestování existence linked serveru na centrálu srvCentrala.
- Test na dokončení zpracování dokladů z předchozího přenosu (neprovádí se, pokud je zadáno @VLPROVEDVZDY = 1).
- Kontrola shody přenesených prodejek na centrále s údaji na prodejně – synchronizace za poslední měsíc (lze nastavit v nastavení prodejny – přenosy – položka „Před přenosem prodejek provádět synchronizaci“).
- Vytažení požadovaného počtu prodejek k přenosu do pracovní tabulky.
- Zápis informací o přenosu do logovací tabulky na prodejně.
- Přenos prodejek na centrálu do tabulek KHDOK a KSDOK.
- Spuštění rychlé kontroly přenesených prodejek na centrále. Pokud kontrola neprojde výpis chyby a zrušení prodejek z centrály.
- Označení prodejek na prodejně jako přenesených.
- Potvrzení přenesených prodejek na centrále do stavu 2.
- V režimu Datec se provede aktualizace zboží na skladě dané prodejny.
- Spuštění jobu KasaGenDokl pro zpracování přenesených prodejek. Spuštění se provede pouze v případě, že parametr aplikace KASA\_RUN\_JOB na centrále = 1.
- Pokud nastane chyba v průběhu vykonávání procedury, tak se zruší přenesené prodejky z mezitabulky na centrále.

- Nakonec se do záznamu v logovací tabulce doplní informace o výsledku přenosu prodejek.
- nakonec se spustí job KasaGenDokl, který spustí proceduru spKasaGenDokl.
- *Poznámka: pokus při přenosu Prodejek chcete přenášet například i ADD položky, je třeba vytvořit proceduru a její jméno uvést v parametru EXEC\_ODESLIPROD\_PO. Viz popis výše.*

## Vytvoření dokladů z mezitabulek

- provádí procedura spKasaGenDokl
- zpracování probíhá v transakcích po jedné prodejce
- před vložením dokladu je test, zda doklad s identifikací KOD\_PENEZNIHO\_UCTU, CIS\_DOK neexistuje
- po vytvoření dokladu se prodejka v mezitabulce zruší
- před a po založení dokladu lze vložit uživatelské procedury, viz další kapitola
- pokud se při dalším přenosu prodejek zobrazí chyba, že nebylo dokončeno zpracování dokladů z předchozího přenosu, je nutné opakovat načtení prodejek na centrále. Prodejky v mezitabulkách zůstávají až do jejich úspěšného zpracování. Zpracování lze spouštět opakovaně.

### Příčinou může být:

- Není spuštěn SQL Server Agent. Spustit - Microsoft Management Console, pravá myš na <SQL server>/Management/SQL Server Agent, příkaz Start.
- Nastal problém při vytváření prodejek z mezitabulek. Příčinu problému lze nejlépe zjistit opětovným spuštěním činnosti „Dokončení načtení prodejek“ na centrále s nastavením volby „Způsob načtení“ na „S čekáním na výsledek“.
- Pokud předchozí způsob nepomůže, lze spustit proceduru spKasaGenDokl (bez parametrů) přímo Query Analyzeru.

## Uživatelské procedury při zakládání dokladů

Před a po založení dokladu lze vložit do databáze centrály uživatelské procedury. Jejich názvy se zapíší do parametrů a procedury se vloží do databáze jako uživatelské objekty.

Parametr	Popis významu
<b>Příklad rozhraní procedury</b>	
KASASP_GENDOKL_PRED	Název procedury, která se spustí před zpracováním všech prodejek
<pre>CREATE PROCEDURE dbo.spKasaGenDoklExecPred_XX @PARAM1 VARCHAR(500) = NULL OUT, @VZOR_DOK VARCHAR(20) = NULL -- pokud je spouštěno jen pro určitý vzor, je uvedeno (zapojeno od verze 5.5)</pre> <p>kde si v hodnotě PARAM1 můžete předat libovolný obsah z procedury „Pred“ do procedury „Po“</p>	
KASASP_GENDOK_EXEC_H	Název procedury spuštěné po založení (každé) hlavičky prodejky
<pre>CREATE PROCEDURE dbo.spKasaGenDoklExecHlav_XX @SERVER VARCHAR(30), -- název SQL serveru kasy @IDKHDOK INTEGER, -- ID hlavičky prodejky na kase @IDHDOK INTEGER -- ID hlavičky založené prodejky na centrále</pre>	
KASASP_GENDOK_EXEC_S	Název procedury, která se spustí po založení (každé) složky prodejky

<pre>CREATE PROCEDURE dbo.spKasaGenDoklExecSloz_XX @SERVER VARCHAR(30), -- název SQL serveru kasy @IDKHDOK INTEGER,    -- ID hlavičky prodejky na kase @IDKSDOK INTEGER,    -- ID složky prodejky na kase @IDHDOK  INTEGER,    -- ID hlavičky založené prodejky na centrále @IDSODOK INTEGER      -- ID hlavičky založené prodejky na centrále</pre>	
KASASP_GENDOKL_PO	Název procedury, která se spustí po zpracování všech prodejek
<pre>CREATE PROCEDURE dbo.spKasaGenDoklExecPo_XX @PARAM1 VARCHAR(500) = NULL, @VZOR_DOK VARCHAR(20) = NULL -- pokud je spouštěno jen pro určitý vzor, je uvedeno</pre>	
kde si v hodnotě PARAM1 můžete předat libovolný obsah z procedury „Pred“ do procedury „Po“	

## Uživatelské objekty

### Přenos uživatelských objektů do Prodejny

V centrální aplikaci, na kterou je napojená prodejna je možné definovat uživatelské objekty (UO), které se přenášejí na prodejny.

Jsou to tyto typu objektů:

- 10 - kasa - procedura
- 11 - kasa - pohled
- 12 - kasa - trigger
- 13 - kasa - funkce
- 19 - kasa - TSQL příkaz

Uživatelské objekty těchto typů se neuplatní v centrální aplikaci, ale přenáší se do databází ES09 Prodejna a tak se zapíší do tabulky uživatelských objektů a založí se do databáze prodejny.

Přenos UO probíhá při každém příjmu dat na prodejně, ale jen těch, které mají datum založení či změny objektu na centrále větší nebo rovné datu předchozího příjmu dat. Přenáší se tedy jen nově založené či upravené UO.

Takové UO se zapíší / aktualizují v tabulce UZIVOBJ a poté se aktualizují v databázi prodejny procedurou spKasaUzivObj\_Refresh.

Uživatelské objekty je samozřejmě možné založit skriptem přímo na prodejnách, ale daleko přehlednější a lépe (vzdáleně) spravovatelné je použít mechanismu přenosu z centrály.

V ES09 Prodejna je od verze 5.7.2 doplněn formulář zobrazující UO (menu Konfigurace / Uživatelské objekty), přístupné jen pro uživatele v roli správce. Je zde vidět jaké UO se přenesly z centrály, kdy se provedl jejich refresh. Je možné refresh zavolat ručně.

Uživatelské objekty
— □ ×

IDU	vTyp	Typ	NAZEVUZIVOBJ	POPISUZIVOBJ	dtInsert_CENT	dtUpdate_CENT
8	10	procedura	spProdejkaUO_SDOK	Práce se složkami prodejky	16.08.2018 09:39:53	06.09.2018 14:51:11
3	10	procedura	spProdejkaTest	Test vkládaného zboží do prodejky	15.08.2018 15:09:17	06.09.2018 14:49:11

```

CREATE PROCEDURE spProdejkaTest
@AKCE INT = 0, -- 1= před přídáním řádku
@IDKHOK INTEGER = NULL, -- ID hlavičky
@IDZBOZI INTEGER = NULL, -- ID zboží, které se
má přidat
@VLCHYBATEST SMALLINT = 0 OUT, -- 0= bez chyby,
1= s chybou, Z= s chybou, jako MsgBox
@ERRTEXT VARCHAR(500) OUTPUT -- chybová hláška
        
```

Znovu načti
Refresh všech UO
Zavřít

---

Historie práce s uživatelskými objekty

ID	Datum	Čas	Poznámka	Typ	Uživatel
6793	06.09.2018	15:28:35	Proveden překlad PROCEDURE spProdejkaUO_SDOK	6	kasa41
6792	06.09.2018	15:28:35	Proveden překlad PROCEDURE spProdejkaTest	6	kasa41

## Uživatelské objekty při práci s prodejkou

ESO9 Prodejna používá jako hlavní proceduru spProdejka, která se volá z mnoha míst programu s různými parametry. V určitých výše popsaných místech je vloženo volání (standardně prázdných) procedur, které je možné přepsat jako uživatelské objekty.

Od verze 5.7.2 byla do prodejny doplněna možnost přepsat uživatelské objekty pro některé klíčové akce práce s prodejkou. Jde o tato místa:

Místo	Uživatelský objekt	Návratová hodnota chyby
Hledání zboží podle vloženého textu	spProdejkaUO_HledatZbozi @AKCE=1	@VLCHYBA: 0=OK, 1=Chyba, 10=OK, ale nepokračovat ve standardní proceduře
Kontrola vkládaného zboží před vložením nové složky	spProdejkaTest @AKCE = 1	@VLCHYBATEST: 0=OK, 1=Chyba, 2=chyba jako MsgBox
Po vložení nové složky	spProdejkaUO_SDOK @AKCE=1	@VLCHYBA: 0=OK, 1=Chyba, 2=chyba jako MsgBox
Po aktualizaci složky	spProdejkaUO_SDOK @AKCE=2	@VLCHYBA: 0=OK, 1=Chyba
Před zrušením složky	spProdejkaUO_SDOK @AKCE=3	@VLCHYBA: 0=OK, 1=Chyba
Před založením slev	spProdejkaUO_HDOK @AKCE=5	@VLCHYBA: 0=OK, 1=Chyba, 10=OK, ale nepokračovat ve standardní proceduře
Po založení slev	spProdejkaUO_HDOK @AKCE=6	Nemá význam
Před zrušením slev	spProdejkaUO_HDOK @AKCE=7	@VLCHYBA: 0=OK, 1=Chyba, 10=OK, ale nepokračovat ve standardní proceduře
Po zrušení slev	spProdejkaUO_HDOK @AKCE=8	Nemá význam
Po změně subjektu	spProdejkaUO_HDOK @AKCE=10	Nemá význam
Před přidělením čísla a zvýšením stavu	spProdejkaUO_Tisk @AKCE=1	0= bez chyby, 1= informace jako MsgBox - pokračuje se, 2= chyba, jako MsgBox - nepokračuje se
Před načtením dat pro tisk	spProdejkaUO_Tisk @AKCE=2	0= bez chyby, 1= informace jako MsgBox - pokračuje se, 2= chyba, jako MsgBox - nepokračuje se

## Rozhraní procedur pro složky

```
CREATE PROCEDURE spProdejkaUO_HledatZbozi
  @AKCE          INT = 0,          -- 1=hledání zboží
  @IDKHDOK      INTEGER = NULL,   -- ID hlavičky
  @VLZPUSHLEDCARKOD int = 0,     -- hodnota parametru:
                                0=jen v čárovém kódu zboží,
```

```

1=v čárovém kódu, v čísle zboží,
2=v čárovém kódu, v čísle zboží, v EAN subjektu,
@KOD_UZIV   VARCHAR(20) = NULL, -- kód přihlášeného uživatele
@HLEDAT     VARCHAR(30) = NULL, -- zadaný text
@EAN        VARCHAR(30) = NULL, -- EAN, podle nastaveného způsobu hledání
@CIS_ZBOZI  VARCHAR(30) = NULL, -- číslo zboží, dohledane z gridu, muze byt prazdne
@MNPOCETMJ  DECIMAL(19,5)=null, -- počet MJ
@HDJCENA    MONEY = null,      -- jednotková cena zadaná při vložení
@IDZBOZI    INTEGER = NULL OUT, -- ID zboží.
Není na vstupy, ale muze byt na vystupu jako dohledane
@VLCHYBA    SMALLINT = 0 OUT,  -- 0= bez chyby, 1= s chybou,
2= s chybou, jako MsgBox,
10=OK, ale nepokračovat, již bylo přidáno
@ERRTEXT    VARCHAR(500) OUT   -- chybová hláška

```

Akce je volána ještě vyhledáním IDZBOZI ve standardní proceduře.

V atributu @HLEDAT je text zadaný ve vyhledávacím poli „Hledat (číslo, název)“. Ve standardní proceduře se s ním nijak npracuje – je určeno jen pro toto přetížení pomocí UO. Může být prázdný, pokud výběr zboží byl proveden pohybem v browse a zadáváním textu.

V @EAN nebo @CIS\_ZBOZI může být hodnota čísla zboží, na které je nastaven kurzor v browse číselníku zboží. Pokud takové neexistuje, je tam hledaný text (stejně jako v @HLEDAT). Podle nich se hledá ve standardní proceduře. Jejich naplnění závisí na hodnotě parametru @VLZPUSHLEDCARKOD – je předáván do procedury, aby se nemusel načítat.

Atributy @MNPOCETMJ a @HDJCENA jsou hodnoty z dalších dvou zadávacích polí vedle hledání.

Pokud má procedura určit přidávané zboží, musí na výstupu naplnit @IDZBOZI.

**POZOR:** Je třeba mít na paměti, že pokud je @VLZPUSHLEDCARKOD = 2 a vstupní EAN se nevyskytuje na EAN zboží, ale je nalezen na EAN subjektu, je přidán subjekt na prodejku, a tato procedura pro hledání zboží se vůbec nevolá, protože sekce přidávání zboží nenastane.

```

CREATE PROCEDURE spProdejkaTest
@AKCE      INT = 0,      -- 1= před přidáním řádku
@IDKHDOK   INTEGER = NULL, -- ID hlavičky
@IDZBOZI   INTEGER = NULL, -- ID zboží, které se má přidat
@VLCHYBATEST SMALLINT = 0 OUT, -- 0= bez chyby, 1= s chybou, 2= s chybou, jako MsgBox
@ERRTEXT   VARCHAR(500) OUT -- chybová hláška

```

Akce je volána, až po dohledání zboží, tedy již když je známo IDZBOZI.

Zatím je předávána jen jedna hodnota @AKCE=1 před přidáním složky. Složka ještě není založena.

```

CREATE PROCEDURE spProdejkaUO_SDOK
@AKCE      INT = 0,      -- 1= po přidání složky,
                        -- 2= po aktualizaci složky,
                        -- 3= před zrušením složky
@IDKHDOK   INTEGER = NULL, -- ID hlavičky
@IDKSDOK   INTEGER = NULL, -- ID složky
@VLCHYBA   SMALLINT = 0 OUT, -- 0= bez chyby, 1= s chybou, 2= s chybou, jako MsgBox
@ERRTEXT   VARCHAR(500) OUT -- chybová hláška

```

Při @AKCE=1 (po přidání složky) je složka již založena a prošla všemi standardními validacemi (existence zboží, stav na skladě, ...). Pokud vrátíte chybu, složka se z dokladu zruší a vrátí se celá tato transakce.

Při @AKCE=2 (po aktualizaci složky) je složka již aktualizována a přepočtena. Pokud vrátíte chybu, změny se transakčně vrátí.

Při @AKCE=3 (před zrušením složky) složka ještě v databázi existuje. Pokud vrátíte chybu, zrušení neproběhne. Rušení ADD záznamu je součástí standardní operace, nemusíte psát do svých procedur.

Procedury uživatelsky přepíšete a reagujete v nich na předávané parametry. Podle @AKCE poznáte, o jakou operaci se jedná. Stačí reagovat jen na akce, které potřebujete kontrolovat – pro akce ostatní je třeba vracet @VLCHYBATEST / @VLCHYBA = 0 a neměnit @ERRTEXT.

V obou procedurách při akci @AKCE=1 může při chybě návratová hodnota atributů @VLCHYBATEST / @VLCHYBA být 1 nebo 2:

- Při hodnotě chyby = 1 se zobrazí červený text ve stavovém řádku

**Prodejka** (zadovážená)

Množství:  Hledat (číslo, název):  Cena:

D0002, ujeté km režijní os. vozidlem

Nelze použít zboží s kódem začínajícím D

Pořadí	Číslo zboží	Název zboží	Počet	MJ	Jedn. cena
1	SL0003	školení	1,000	HOD	1

- Při hodnotě chyby = 2 se navíc zobrazí i MsgBox

**Prodejka** (zadovážená)

Množství:  Hledat (číslo, název):  Cena:

D0002, ujeté km režijní os. vozidlem

Nelze použít zboží s kódem začínajícím D

Pořadí	Číslo zboží	MJ	Jedn. cen
1	SL0003	HOD	
2	SL0004	KS	
5	PO	KS	
6	MO	KS	

ES09 - Prodejna

Nelze použít zboží s kódem začínajícím D

Toto rozlišení je nutné, protože u přidávání složek není dobré zobrazit MsgBox, aby se musel uzavírat a bránil by sejmutí dalšího čárového kódu.

U ostatních akcí se zpravila zobrazí MsgBox i pro @VLCHYBA = 1, ale obě možné hodnoty jsou zachovány i pro tyto případy.

## Rozhraní procedur pro hlavičky

```
ALTER PROCEDURE spProdejkaUO_HDOK
@AKCE          INT = 0, -- 5=před založením slev,
                6=po založení slev,
                7=před zrušením slev,
                8=po zrušení slev,
                10=změna subjektu

@IDKHDOK       INTEGER = NULL, -- ID hlavičky
@MNPROCSLEVA   DECIMAL(19,5)=null, -- procento slevy
@HDSLEVAKC     MONEY = null, -- sleva ve valutě
                (pokud je zároveň zadána MNPROCSLEVA je HDSLEVAKC rozhodující)

@IDSUBJEKT_OLD INTEGER = NULL, -- ID původního subjektu
@IDSUBJEKT_NEW INTEGER = NULL, -- ID nového subjektu
@VLCHYBA       SMALLINT = 0 OUT, -- 0=OK, 1=chyba,
                10=OK, ale nepokračovat ve standardní proceduře (u akcí 5 a 7)

@ERRTEXT       VARCHAR(500) OUT -- chybová hláška
```

Akce 5 a 6 se volá, pokud alespoň jedna ze slev @MNPROCSLEVA, @HDSLEVAKC je nenulová. Hodnoty IDSUBJEKT se nepředávají.

V akci 5 můžete vrátit @VLCHYBA s těmito hodnotami:

- 0=OK,
- 1=Chyba – zobrazí se @ERRTEXT červeně ve stavovém řádku a jako MsgBox. Nepokračuje se ve zpracování slev
- 10=OK, ale nepokračovat ve standardní proceduře. Znamená to, že došlo k jinému způsobu zpracování slev a nemá se provádět standardní zakládání složek SLEVA a přepočítání dokladu.

Akce 7 a 8 se volá, i když doklad neobsahuje složky SLEVA, a ve standardním řešení se vypíše „Sleva nebyla poskytnuta, není co rušit.“ Tím je umožněno profi zrušení slev evidovaných jiným způsobem.

V akci 7 můžete vrátit @VLCHYBA s těmito hodnotami:

- 0=OK,
- 1=Chyba – zobrazí se @ERRTEXT červeně ve stavovém řádku a jako MsgBox. Nepokračuje se ve zpracování slev
- 10=OK, ale nepokračovat ve standardní proceduře. Znamená to, že došlo k jinému způsobu zrušení slev a nemá se provádět standardní rušení složek SLEVA a přepočítání dokladu.

Akce 10 se volá, pokud alespoň jeden subjekt z @IDSUBJEKT\_OLD, @IDSUBJEKT\_NEW. Hodnoty IDSUBJEKT se nepředávají.

## Rozhraní procedury pro tisk

```
ALTER PROCEDURE spProdejkaUO_Tisk
@AKCE          INT = 0, -- 1 = před přidělením čísla a zvýšením stavu,
                2 = před tiskem (načtením dat pro tisk)

@IDKHDOK       INTEGER = NULL, -- ID hlavičky
@VLCHYBA       SMALLINT = 0 OUT,
                -- 0 = bez chyby,
                1 = informace jako MsgBox - pokračuje se,
                2 = chyba, jako MsgBox - nepokračuje se

@ERRTEXT       VARCHAR(500) OUT -- chybová hláška
```

Akce 1 se volá vždy, ať již je stav dokladu „vytištěn“ nebo jen „pořízen“, ať již je číslo dokladu přiděleno nebo je ještě ve tvaru NOVY%. Pokud se má funkčnost UO vázat na tyto skutečnosti, musí se v něm načíst podle IHDOK.

Akce 2 se volá, před načtením datasetu hlavičky a složek pro tisk v Prodejce. Můžete tedy před tím ještě data nějak upravit, většinou ale půjde o potvrzení použití voucherů nebo podobnou akci vůči externímu systému.

Pro @VLCHYBA v hodnotě 1 i 2 se zobrazuje MSGBOX, protože text v info řádku je při tisku nezaznamenanatelný a historicky v Prodejně nebyl používán v této situaci.

Pokud Akce 1 skončí chybou 2, již se nepokračuje a nenastane ani vyvolání Akce 2. Pokud je vrácen text hlášky pro AKCE 1 i 2 (když pro Akci 1 jde o info), zobrazí se současně, jako sečtený text.

Odesílání do EET či di Fiskálního modulu se provádí až po Akce=2.

---

## Historie

### Původní řešení: Kasa off-line

Původní používaný modul Kasa off-line, je řešen jako webová aplikace s použitím technologií HTML, ASP, ActiveX komponenta. Databázové jádro na MSDE 2000, SQL 2005 Express Edition.

Výhody: snadné přizpůsobení formulářů a sestav zákaznickému řešení.

Nevýhody: nutnost instalovat a konfigurovat IIS, horší rozhraní pro ovládání pouze klávesnicí. Ve Windows 7 byla zastavena podpora IDC/HTX na IIS - nutnost hledání alternativního řešení pro sestavy.

### Nové řešení: ESO9 - Prodejna

Nové řešení je koncipováno jako klasická Windows aplikace s použitím .NET Framework 4.X. Pro sestavy je použit Stimulsoft, stejně jako v nových verzích ESO9. Databázové jádro na SQL Express Edition (aktuálně podporované edice).

Struktura dat i obchodní logika aplikace je (zatím) stejná jako v původním řešení.

Výhody: technologicky vyspělejší, tj. lepší možnosti rozšiřování, lepší rozhraní pro ovládání pouze klávesnicí (případně možnost použití dotykového displeje), jednodušší instalace a konfigurace (odpadá použití IIS - internetové informační služby), lepší management odpojeného řešení, lepší kontrola chyb při ztrátě konektivity.

Nevýhody: přizpůsobení formulářů a sestav zákaznickému řešení bude vyžadovat práci programátora. Zákaznické formuláře budou řešeny jako samostatné knihovny (.dll), které budou uloženy v definovaném adresáři – a nahradí tak standardní formulář.

Předpokládáme možnost současného provozu obou řešení nad stejnými daty – zejména v prvních fázích provozu nového řešení u konkrétního zákazníka.

---

## EET – Elektronická evidence tržeb - CZ

**V Současné době se tato verze EET nepoužívá. Jde o historickou dokumentaci.**

Při provozu aplikace ESO9 - Prodejna v ČR je od 1. 12. 2016 potřeba komunikovat s EET. Vlastní datum začátku použití závisí na zařazení podnikatelského subjektu do příslušné etapy.

ESO9 Prodejna od verze 5.3.3 obsahuje práci s EET.

Odesílat data do EET není možné na počítači s Windows XP a nižším operačním systémem. Je to možné až od Windows Vista SP2. Důvodem je nutnost použít bezpečnostní protokol, který je obsažen až v prostředí .NET Framework v4.5.

### Nastavení centrální databáze

Aby na Prodejně plnohodnotně fungovalo EET, je nutné, aby na centrální databázi byl spuštěn doplněk pro EET a byl pro EET nakonfigurován.

Kromě toho je nutné, aby do SQL účtu, pod kterým linked server z Prodejny do centrální databáze přistupuje, bylo doplněno právo db\_datareader na příslušnou \_DOC databázi (kvůli čtení obsahu certifikátu z dokumentové databáze).

Role, do které tento účet patří, potřebuje další práva. Pokud nemáte přepsanu proceduru spKasa\_GrantRole, provede se samo skriptem. Pokud máte, doplňte do něj (podle názvu role):

```
GRANT SELECT ON fnSubjekt_UdajePodleData TO kasa_role  
GRANT EXECUTE ON fnSubjekt_idNaseFirma TO kasa_role
```

Obecněji je problematika EET a její zpracování v ESO9 popsána v obecném dokument k EET pro ESO9 Start. Mnohé z toho se používá i v ESO9 Prodejna.

## Zkratky a pojmy

**PKP** - podpisový kód poplatníka

- sestaven z vybraných údajů datové zprávy evidované tržby
- pokud není vrácen FIK, tiskne se na účtenku (344 znaků)

**BKP** - bezpečností kód poplatníka

- je to otisk PKP (44 znaků), na účtence se uvádí vždy

**FIK** - fiskální identifikační kód

- odpověď systému – potvrzení úspěšně registrované transakce
- pokud je vrácen, musí být vytištěn na účtenku

## Nastavení EET

### Nastavení přebírané z centrály

Nastavením peněžního účtu svázaného se skladem prodejny v centrální aplikaci nastavujete i program ESO9 Prodejna pro EET.

Pokud je v centrální databázi verze pro EET, tedy existuje v ní parametr DatumPocatkuEET a toto datum je vyplněno přenáší se data pro EET.

Při příjmu dat se z peněžního účtu a certifikátu přenáší:

- Označení provozovny EET
- Adresa provozovny
- Označení pokladního zařízení EET
- Vazba na certifikát, jeho obsah a heslo.
- Způsob vyplnění viz obecný dokument k EET pro ESO9 Start.

Dále se přenáší všechny parametry skupiny EET a DIČ domácího subjektu.

Nepřenáší se parametry „Název databáze/serveru pro použití EET v ostrém módu a produkčním prostředí“ (OstreEET\_NazevDB/OstreEET\_Server), protože na prodejně musí mít jiné hodnoty, než na centrále.

Po příjmu dat si můžete ověřit přenesený obsah v Nastavení / záložka EET:

Nastavení

O programu Expert

Start Prostředí Práva Tiskárna, FM Prodejka Adresa Centrála Přenosy EET Zásuvka Displej Plat. karta Váha Dotyk Databáze Parametry

**EET je aktivní**

Verze knihovny

Ověř certifikát

Sklad 41 Certifikát / Adresa

Peněžní účet 41 EET Testovací š.3  
Description=cislo platce, CN=CZ683555118, DC=CZ  
Platí do: 30.09.2019

Provozovna 21

Pokladní zařízení Prodejna41

Pokladní zařízení prodejních míst: 1: POKL01, 2: POKL02

Prodejní místa

Automatické odeslání, lokální parametry Parametry přenesené z centrály Testovací podání

Skupina	Kód	Název	Hodnota
EET	DatumPocátkuEET	Datum počátku evidence tržeb	2017-03-01
EET	EmailInfoEET	E-mailová adresa pro zaslání informac...	
EET	InfoEET	Informace o odeslání datové zprávy	3
EET	LogEET	Způsob logování při hledání chyb	1
EET	ModeEET	Mód odeslání datové zprávy	0
EET	ProstrediEET	Produkční / Testovací prostředí	0
EET	RezimEET	Režim evidování tržeb	0
EET	TimeoutEET	Timeout pro čekání na podání EET	2
EET	TisknoutEET	Definuje, kdy se mají na doklad tiskno...	3
ProdEET	DIC_ProdEET	DIČ domácího subjektu	CZ00000019
ProdEET	DIC2_ProdEET	DIČ2 domácího subjektu	
Systémové	Legislativa	Legislativa	CZ

Parametr definuje, od kterého data bude prováděna elektronická evidence tržeb. Uvádí se ve tvaru RRRR.MM.DD

Údaje nelze v ESO9 Prodejna měnit, potřebná změna se musí provést v centrální aplikaci a přenést příjmem dat.

Z domácího subjektu centrály se přebere pouze DIČ a DIČ2 a naplní se do parametrů Prodejny.

Součástí instalace programu ESO9 Prodejna je i externí knihovna eso9eet.dll, která se používá ke komunikaci s EET. Její existenci a verzi můžete zjistit tlačítkem „Verze knihovny“.

Tlačítkem „Ověř certifikát“ můžete ověřit, že certifikát je stažen správně, že má správné heslo a že je použitelný v prostředí Prodejny – tím též ověříte, že na Prodejně je instalovaný .NET Framework verze 4.6.1

V záložce „Testovací podání“ naleznete:

Automatické odeslání, lokální parametry Parametry přenesené z centrály Testovací podání

Údaje pro testovací podání:

Pokladna Prodejna41

Částka 100

Timeout (ms) 1000

Testovací podání na EET

Tlačítko „Testovací podání na EET“ slouží k ověření komunikace se službou EET, a tím k ověření, zda bude možné odesílat data na EET.

- Pokud je nastaveno testovací (neprodukční / Playground) prostředí odesílá se v ostrém módu, vrátí se FIK nebo chyba.
- Pokud je nastaveno produkční prostředí odesílá se v ověřovacím módu, ověřuje se tvorba

datové věty, její validita na EET. Nevrátí se FIK. V tomto případě se testuje i nastavení lokálních parametrů název databáze / SQL serveru.

## Nastavení na prodejně

Pokud pracujete s jedním prodejním místem, použije se „Označení pokladního zařízení“ z přeneseného peněžního účtu. Pokud používáte více prodejních míst, musíte jejich rozlišení provést v číselníku prodejních míst. Pokud na prodejním místě není vyplněno, převezme označení pokladního zařízení z peněžního účtu.

Prodejní místo	Název prodejního místa	EET - pokladní zařízení
1	prodejní místo 1	POKL01
2	prodejní místo 2	POKL02

V záložce „Automatické odeslání, lokální parametry“, můžete dále nastavit:”

Automatické odeslání, lokální parametry    Parametry přenesené z centrály    Testovací podání

Povolit tisk bez EET                       Speciální akce                      Tisknout tržbu    jen když je jiná než Celkem k úhradě

Dotaz na odeslání při ukončení programu                      Tisknout DIČ    jen když je DIČ 2

Pro použití EET v ostrém módu a produkčním prostředí:

- název databáze                                           

- název SQL serveru

Parametr „Povolit tisk bez EET“.

- Pokud není povoleno, a EET je aktivní, zobrazí se na Prodejce místo tlačítka „Tisk účtenky“ tlačítko „Tisk účtenky s odesláním do EET“.
- Pokud máte na prodejně sortiment, který se do EET posílat nemusí, můžete „Povolit tisk bez EET“, na prodejce se doplní i tlačítko „Tisk účtenky bez EET“ a na obsluze je, které stiskne.

Parametr "Dotaz na odeslání při ukončení programu":

- Pokud je zaškrtnuto a zbývají data k dodatečnému odeslání nebo chybně odeslaná data, nabídne se při ukončení programu Prodejna formulář pro dodatečné odeslání.

Parametr "Speciální akce":

- Je určeno pro nápravu stavů, kdy bylo chybně nastaveno odeslání do EET, nebo se neprovádělo. Umožní dávkové odeslání prodejek do EET.
- Viz kapitola „Speciální akce – dávkové odeslání“

Parametr "Tisknout tržbu“:

- Zda na účtence v bloku pro EET tisknout evidovanou tržbu.
- Možné hodnoty: 0=ne, 1=ano, 2=jen když je jiná než Celkem k úhradě.
- Výchozí hodnota = 2.

Parametr “Tisknout DIČ “:

- Zda na účtence v bloku pro EET tisknout DIČ.
- Možné hodnoty: 0=ne, 1=ano, 2=jen když je definováno DIČ 2.
- Výchozí hodnota 2.

Skupina parametrů „Pro použití EET v ostrém módu a produkčním prostředí“:

- „Název databáze“ - Název databáze, na které bude možno zasílat EET v ostrém módu a produkčním prostředí. Tento parametr společně s parametrem „Název SQL serveru“ zajišťuje, že pokud bude například provedena obnova do testovací databáze, nebude možno z této testovací databáze zasílat EET v ostrém módu v produkčním prostředí.
- „Název SQL serveru“ - Název SQL serveru, na kterém bude možno zasílat EET v ostrém módu a produkčním prostředí. Tento parametr společně s parametrem „Název databáze“ zajišťuje, že pokud bude například provedena obnova do testovací databáze, nebude možno z této testovací databáze zasílat EET v ostrém módu v produkčním prostředí.
- Výchozí hodnota obou parametrů je prázdná. Pro odeslání do EET v ostrém módu je potřeba je nastavit. Buď vyplnit ručně a uložit tlačítkem „Uložit“ nebo automaticky tlačítkem „Naplnit a Uložit“, které obě hodnoty naplní aktuálním názvem databáze a SQL serveru prodejny a uloží je do parametrů.

Skupina parametrů "Automatické odeslání do EET na pozadí"

- pokud se nastaví nenulová perioda odesílání (minimálně 10 minut), spustí se při startu programu asynchronní vlákno, které v nastavené periodě volá dodatečné odeslání do EET.
- asynchronní vlákno neomezuje práci v aplikaci Prodejna

Je třeba nastavit přepínač "Odeslat do EET"

- odesílat jen "určené pro dodatečné odeslání"
- odesílat "určené pro dodatečné odeslání" + "chyby"

Tlačítko "Doporučené hodnoty" nastaví 1 hodinu a oba typy odeslání, poté proces odeslání spustí.

Tlačítko "Uložit a Spustit" uloží ručně nastavené hodnoty a proces spustí.

Tlačítko "Zastavit" nastaví čas 0, hodnotu uloží a proces zastaví.

Tlačítko "Ověřit stav" jen načte hodnotu posledního spuštění a aktualizuje indikátor Stav.

Tlačítko "Pozastavit" nemění hodnoty, jen zastaví proces. Při novém startu programu se proces automaticky spustí.

Pokud je nastaveno automatické odesílání, zobrazuje se ve stavovém řádku čas posledního pokusu o odeslání (ikona E, údaj se překreslí při aktivitě v programu, jinak by automatické překreslování zbytečně zdržovalo)



## Odesílání dat do EET

Pokud je EET aktivní, zobrazí se na prodejce v záložce Ukončení místo tlačítka „Tisk účtenky“ tlačítko „Tisk účtenky s odesláním do EET“ za těchto podmínek:

- Legislativa je CZ a je vyplněné DatumPocátkuEET v parametrech
- Pokud je nastaveno produkční prostředí a datum počátku EET je v budoucnosti, tlačítko "Tisk účtenky s odesláním do EET" se na prodejce nenabízí. Začne se nabízet až v den počátku EET.
- Pokud však je nastaven testovací režim, nabízí se tlačítko i před datem počátku EET - aby bylo možné odeslat testovací data
- nijak se nekontroluje datum zdanitelného plnění dokladu, je tak možné poslat i „starší“ doklady, pokud se Tisk s odesláním do EET vyvolá po dni z parametru.
- viz též parametr „Povolit tisk bez EET“

Stiskem tlačítka se vyvolá sekvence akcí:

- Ověří se, zda již prodejka nebyla odeslána do EET. Pokud ano, nabídne se opakovaný tisk účtenky
- Pokud ještě nebyla odeslána, sestaví se datová věta, údaje se zapíše do tabulky HDOKEET
- Vyvolá se komunikace s EET (jen v případě běžného režimu evidování tržeb)
- Pokud komunikace proběhne úspěšně, vrací se FIK, zapíše se do dat a na účtenku se tisknou legislativou požadované údaje (zejména BKP a FIK) – obrázek vlevo
- Pokud při komunikaci nastane timeout či podobná chyba, FIK se nevrátí a na účtenku se tiskne náhradní kód PKP – obrázek vpravo

<pre> ----- EET ----- Tržba evidovaná v běžném režimu Přijetí tržby:      07.11.2016 15:30:50 Provozovna:       11 Pokladní zařízení: POKL001 BKP: BBBDC8F9-597CD3D5-AA10C29F-B22BAC4C- 1CFBC531 FIK: 9a4afd37-d219-4f5e-97ee-9532fd863e79-ff </pre>	<pre> ----- EET ----- Tržba evidovaná v běžném režimu Přijetí tržby:      09.11.2016 16:07:49 Provozovna:       11 Pokladní zařízení: POKL001 BKP: 4EAD4981-E04C8BC1-9B2AD9AB-271A3BB9- 2EA48104 PKP: TYHyWhXtfpVVQ5FYEc8EFk/uoZ141sCayAgs S/bb4vaqLTHUNHSPSUBBQgKKv3BxNLHIIRbDOf6/ Eq9zBT1IbKxgond1FTE411FVarmVBmFvf8JSqCP8 0pLkx5Su20tCeH1Cp1Qvz9WBXotif1kcMZ1RwrsJ 116CBxI0frifJ/KW3gYw3D3jzzxz17xvz4RwzHMq jOYWIBLjHuUF6WjnHckFS4hhNgCXnMPBb435yqFu Mo23t/tW2p8AU1Sxxyu2YLLW5r3TgaGkRnr7ye6Q 7bW0bKVyOSWJoMG+mxGVQocUGQPkbqLZsQaSPyCu LWYffUPDLAb/g7AL2020mgKSqA== </pre>
--	---

Pokud stisknete „Tisk účtenky s odesláním do EET“ na dokladu, který již byl odeslán do EET, program to oznámí a nabídne opakovaný tisk účtenky s dříve získanými údaji.

Pokud stisknete „Tisk účtenky bez EET“ na dokladu, který již byl odeslán do EET, vytiskne se účtenka s dříve získanými údaji z EET.

Pokud stisknete „Tisk účtenky bez EET“ na dokladu, který nebyl dříve odeslán do EET, komunikace s EET se nevyvolá, vytiskne se účtenka bez sekce údajů z EET.

Pokud byl doklad odeslán do EET (stav podáno nebo timeout, což znamená, že máme FIK nebo bylo vytištěno s PKP), nelze snížit jeho stav. Doklad by byl editovatelný a mohl by vzniknout rozpor mezi daty prodejky a daty odeslanými do EET.

- Chybný doklad je třeba stornovat, storno odeslat do EET.
- Založit nový správný doklad a ten odeslat do EET.
- Poznámka: Snížení stavu se brání, i když je odesláno na testovací prostředí. Tato testovací podání můžete po skončení testování smazat (v akci EET v levé liště) – a pak již půjde snižovat stav dokladu.

V dolní části záložky Ukončení ve formuláři prodejky jsou doplněny nové položky:

Datum a čas přijetí tržby	24. 11. 2016 14:34	Stav zpracování	OK - Podáno v běžném režimu	11	EET...
---------------------------	--------------------	-----------------	-----------------------------	----	--------

Tlačítko **EET** v pravé části otevře formulář se seznamem všech odeslaných dat z této prodejky do obou prostředí. I odtud lze dodatečně odesílat do EET. Zejména je k tomu však určena akce EET v liště – odtud lze odeslat všechny.

Pokud je na některém zboží zařazeném do prodejky příznak „Následné čerpání“ s hodnotou 1, je součet hodnot tohoto zboží na celém dokladu zařazen do datové zprávy jako „Celková částka k následnému čerpání“.

Pokud platí zákazník poukázkou, jejíž hodnota (či součet hodnot) je vyplněna v položce „Přijaté poukázky“ je tato hodnota zařazena do datové zprávy jako „Celková částka následného čerpání“.

## Speciální případy

Pokud máte na dokladu připojeného zákazníka, zobrazí se navíc „**Tisk faktury**“. V tomto případě je před tiskem faktury nutné vyvolat tisk účtenky (s EET nebo bez EET) a uvést ji tak do stavu „vytištěna“. Až poté je možné tisknout fakturu. Důvodem je to, aby odesílání do EET nemuselo být zapojeno i v tisku faktury. Je to stejné chování, jako by byl zapnut parametr „Tisk faktury až po účtence“.

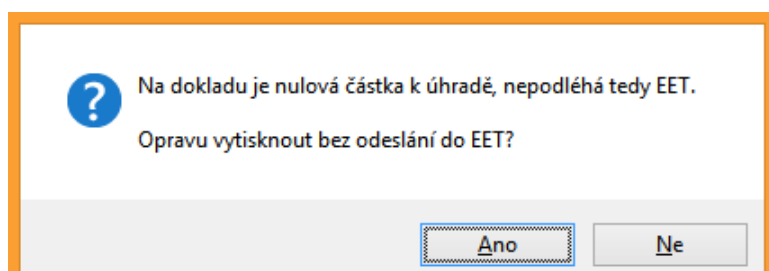
Pokud je zvolen Způsob platby „**Platební kartou**“, nemá vliv na odesílání do EET. I platba kartou je evidovaná tržba, odešle se celá částka do EET.

Pokud je navíc připojen karetní terminál:

- Proveďte se nejprve komunikace s karetním terminálem.
- Po úspěšném vrácení údajů z terminálu je vyvolána komunikace s EET a poté tisk účtenky.
- Pokud komunikace se terminálem skončila chybou, je obsluha dotázána, zda pokračovat tiskem účtenky (pak se přejde k odeslání do EET). Pokud se zvoleno „nepokračovat“ vrací se do editace dokladu a pravděpodobně se upraví způsob platby.

Pokud je zvolen způsob úhrady **Faktura** (což znamená tisk účtenky ve formě dodacího listu a následnou fakturaci na centrále), zobrazuje se pouze „Tisk účtenky“ a neodesílá se do EET, protože nejde o evidovanou tržbu.

Pokud na dokladu máte například výměnu zboží ve stejné hodnotě, může být jeho **celková částka k úhradě = 0**. Takový doklad nelze odeslat do EET. Při stisku tlačítka s odesláním do EET se zobrazí dotaz:

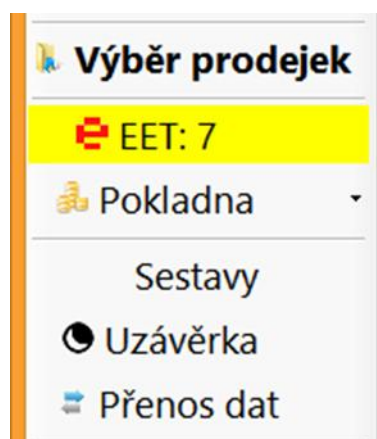


Po odpovědi Ano je umožněn tisk.

Pokud Prodejna pracuje v **dotykovém režimu**, i v něm je odeslání do EET funkční. Nenabízí však tlačítka pro tisk bez EET. Tlačítko pro tisk nemá popis „Tisk účtenky“, ale popis „Tisk + EET“.

## Dodatečné odesílání dat do EET

Po každém úspěšném i neúspěšném odeslání dat z prodejky do EET se na liště změní číslo u akce „EET“ a případně i barva:



**Zelená barva**, vše bylo odesláno úspěšně. Číslo je počet úspěšně podaných v aktuálním dni

**Žlutá barva**, nastal alespoň jeden timeout. Číslo je počet záznamů, které skončily timeoutem a které je třeba dodatečně odeslat do EET

**Červená barva**, nastala chyba. Číslo mohou být dvě M/N. M je počet chyb a N je počet záznamů, které skončily timeoutem a které je třeba dodatečně odeslat do EET

Stisknutím této akce se zobrazí formulář „Dodatečné odeslání do EET“:

Dodatečné odeslání do EET			
Ověřit funkčnost EET		Produkční prostředí	Testovací prostředí
Zavřít			
Připraveno pro dodatečné odeslání	7	Dodatečně odeslat do EET	Zobrazit
Počet chybných záznamů, po opravě lze odeslat	1	Znovu odeslat do EET	Zobrazit
Statistika komunikace s EET pro aktuální datum: 9.11.2016			Zobrazit
- počet potvrzených zpráv	0	z toho s varováním	0
- počet odeslání s překročenou dobou odezvy	3	průměrná doba odezvy	0,000
- počet zamítnutých zpráv	1	Zrušit testovací záznamy	

Přepínacími tlačítky Produkční / Testovací měníte obsah zobrazení. Při otevření se nabídne volba podle aktivního prostředí.

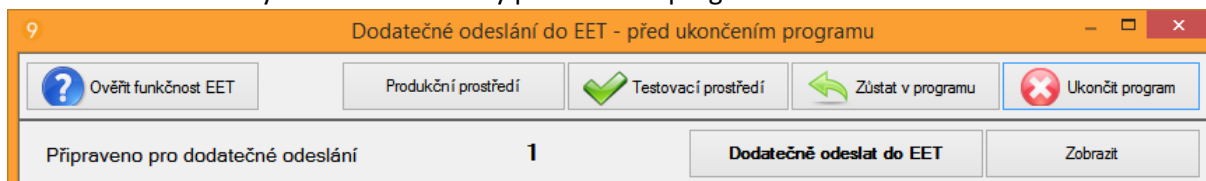
Jednotlivá tlačítka „Zobrazit“ se při stisku zvýrazní ikonou a v dolní části zobrazí detail údajů pro EET.

Tlačítkem „Dodatečně odeslat do EET“ se program pokusí odeslat všechny záznamy se stavem timeout.

- V běžném režimu máte povinnosti odeslat do 48 hodin
- Ve zjednodušeném do 5 dní

Tlačítkem „Znovu odeslat do EET“ odesíláte opakovaně chybné záznamy. Ty bude potřeba nejdříve opravit, jinak pravděpodobně nastane stejná chyba znovu.

V Nastavení / Záložka EET lze nakonfigurovat "Automatické odeslání do EET na pozadí". Pokud je dodatečné odeslání vyvoláno automaticky při ukončení programu:



- Tlačítko „Zavřít“ je přejmenováno na "Ukončit program". Po jeho stisku se již nezobrazí dotaz, zda ukončit program, rovnou se ukončí.
- Je doplněno tlačítko "Zůstat v programu" - zavře formulář dodatečného odeslání, ale nezavře program Prodejna

## Speciální akce – dávkové odeslání

Od verze 5.4.7 je doplněn parametr "Speciální akce" pro EET. Je určeno pro nápravu stavů, kdy bylo chybně nastaveno odeslání do EET, nebo se neprovádělo. Umožní dávkové odeslání prodejek do EET.

Pokud je v konfiguraci pro EET zaškrtnut parametr "Speciální akce":

- ve výběru prodejek se zobrazí tlačítko "Akce EET"
- nastavením vhodných hodnot vyberte rozsah prodejek pro dávkové odeslání do EET
- stiskněte tlačítko "Akce EET", zobrazí se tento formulář speciální akce EET.

Zobrazí:

- Informaci o testovacím / produkčním prostředí
- Datum počátku EET
- Počet vyfiltrovaných záznamů
- Počet neodeslaných a odeslaných prodejek (z vyfiltrovaných). Může se zobrazovat i počet vyřazených, to jsou prodejky ve stavu pořízená - do odesílání nebudou vstupovat.
- Za neodeslanou se považuje taková, která:
  - nemá žádnou hodnotu ve sloupci "EET-Stav" či "EET-Stav Test" (podle nastaveného prostředí)
  - datum zdanitelného plnění je větší nebo rovno než datum počátku EET
  - je vytištěná nebo přenesená (vyřadí se prodejky, které jsou pouze ve stavu pořízená)

	Vybrat	<b>Akce EET</b>	Zavřít
--	--------	-----------------	--------

**9** EET - speciální akce ×

**Prostředí: Produkční, Datum počátku EET: 1. 12. 2016**

Počet vyfiltrovaných záznamů: 283

Neodeslaných: 112, odeslaných: 171

Odeslat

se simulací timeoutu

přímo

Odeslat 112 prodejek do EET

Pokud je alespoň jeden záznam neodeslaný, je možné nastavit způsob odeslání a je přístupné tlačítko "Odeslat N prodejek do EET"

Můžete zvolit:

- Odeslat "se simulací timeoutu" - provede se dočasné nastavení timeoutu pro EET na 0,001 s, provede se odeslání (všechna skončí s chybou překročení timeoutu) a poté se hodnota parametru vrátí na původní hodnotu. Význam tohoto postupu je, že se prodejky takto rychle označí pro "Dodatečné odeslání", které může probíhat na pozadí.
- Odeslat "přímo" - změna parametru se neprovádí.

Stiskem tlačítka "**Odeslat N prodejek do EET**" provedete zvolenou akci. Čítač informuje o průběhu a výsledku.

**Poznámka:** Jako datum a čas evidované tržby je použito aktuální datum a čas, kdy k dávkovému odeslání dochází.

Po uzavření dialogu odeslání se formulář výběru prodejek překreslí.

## Poznámky k řešení

ES09 Prodejna nemá implementováno odesílání dat pro „cestovní služby“ a „použité zboží“.

## Změny pro EET ve verzích

### Verze 5.4.7

Doplňen parametr "Speciální akce" pro EET. Je určeno pro nápravu stavů, kdy bylo chybně nastaveno odeslání do EET, nebo se neprovádělo. Umožní dávkové odeslání prodejek do EET

### Verze 5.4.4.1

Pokud je do centrály doplněn parametr OdeslPredPocatkemEET:

- "Definuje, zda je možno do EET odeslat doklad, jehož datum zdanitelného plnění je nižší než datum počátku evidence tržeb. Parametr může nabývat hodnoty: 0 = doklad nelze odeslat do EET (doporučené nastavení - zabrání nechtěnému odeslání do EET na historických dokladech) 1 = doklad je možno odeslat do EET"

- parametr se přenáší na prodejny a tam (při hodnotě 0), pokud je otevřena prodejka s datem zdanitelného plnění před datem počátku EET vůbec nenabízí odeslání do EET, jen běžný tisk.
- pokud na centrále vůbec parametr založen není, chová se, jakoby měl hodnotu 0

Doplňen lokální parametr prodejny "Tisknout tržbu: EET\_TiskTrzba" - Zda na účtence v bloku pro EET tisknout evidovanou tržbu: 0=ne, 1=ano, 2=jen když je jiná než celkem k úhradě. Výchozí hodnota = 2.

Doplňen lokální parametr prodejny "Tisknout DIČ: EET\_TiskDIC" -Zda na účtence v bloku pro EET tisknout DIČ: 0=ne, 1=ano, 2=jen když je definováno DIC2. Výchozí hodnota 2.

#### **Verze 5.4.2.1**

Nastavena úroveň kompatibility databáze na 90 (pro SQL2005), pokud byla 80 nebo menší. Je potřeba pro práci s certifikáty EET. Zatím není vyžadována úroveň 110 (pro SQL2012) jako ve START databázi.

#### **Verze 5.4.1**

Pokud je EET nastaveno na produkční prostředí a datum počátku EET je v budoucnosti, tlačítko "Tisk účtenky s odesláním do EET" se na prodejce již nenabízí. Začne se nabízet až v den počátku EET. Pokud však je nastaven testovací režim, nabízí se tlačítko i před datem počátku EET - aby bylo možné odeslat testovací data.

#### **Verze 5.4.0**

Do konfigurace do záložky EET doplněno nastavení parametru "Název databáze / SQL serveru" pro použití EET v ostrém módu a produkčním prostředí.

