



ESO9 - Fiskální modul, eKasa

Verze 7.0.3.0

ESO9 intranet a.s.
U Mlýna 2305/22, 141 Praha 4 – Záběhlice
tel.: +420 585 203 370-2
e-mail: info@eso9.cz
www.eso9.cz

Zpracoval: Pavel Hruška
Dne: 30.7.2009
Revize: Jana Čapková, Pavel Hruška
Dne: 1.4.2026

Obsah

1.	POPIS PRO UŽIVATELE	3
1.1	POPIS MECHANISMU	3
1.1.1	Zařízení VAROS	3
1.1.2	Zařízení ELCOM.....	5
1.2	POUŽÍVANÉ POJMY	5
1.3	ZÁPIS DO FM A TISK ÚČTENKY.....	6
1.3.1	Nastavení v ESO9	6
1.3.2	Zápis do fiskálního modulu.....	6
1.3.3	Zobrazení formuláře doplňku	7
1.3.4	Formulář doplňku	7
1.4	VAROS – NASTAVENÍ, AKCE, TISK	8
1.4.1	Nastavení doplňku – VAROS.....	8
1.4.2	Konfigurace propojení s eFT	11
1.4.3	Záložka Akce - VAROS	13
1.4.4	Tisk dalších položek - VAROS	15
1.4.5	Změny pro VAROS - FM4000	15
1.4.6	Změny pro VAROS – eKasa - eFT5000B(V) / eFT4000B	16
1.4.7	Práce s eKASA ve VAROS	17
1.5	ELCOM – NASTAVENÍ, AKCE, TISK	23
1.5.1	Nastavení doplňku - ELCOM	23
1.5.2	Záložka Akce - ELCOM.....	24
1.5.3	Tisk položek – ELCOM - zrušit.....	24
1.5.4	Kontrola dat	24
1.5.5	Odeslání do eKasa.....	25
1.5.6	Oprava údajů z eKasa.....	26
1.5.7	Storno	27
1.5.8	On-line / off-line doklad	27
1.5.9	Možné chyby.....	28
1.5.10	Změny pro ELCOM - eKasa.....	29
1.6	CHYBOVÁ HLÁŠENÍ	29
2.	POPIS PRO SPRÁVCE.....	31
2.1.1	Instalace doplňku.....	31
2.1.2	Instalace fiskálního modulu - VAROS.....	32

2.1.3	Instalace fiskálního modulu - ELCOM	32
2.2	PARAMETRY VOLÁNÍ DOPLŇKU	32
2.2.1	Zobrazení formuláře doplňku	33
2.3	ZMĚNY V APLIKACI ESO9	33
2.3.1	Formuláře	33
3.	PŘÍKLADY PRO VAROS	38
3.1	ÚČTENKA EKASA.....	38
3.2	TLAČOVÝ MANAŽÉR TM5000	39
3.3	PŘÍKLAD ÚČTENKY (PRODEJKA)	40
3.4	STRUKTURA TISKU ÚČTENKY.....	41
3.5	PŘÍKLAD – VÝBĚR Z POKLADNY	43
3.6	PŘÍKLAD – ÚHRADA FAKTURY	44
4.	OBECNÝ KLIENT	46
4.1	ZÁPIS DO FM A TISK ÚČTENKY.....	46
4.1.1	Nastavení v ESO9	46
4.1.2	Zápis do fiskálního modulu.....	46
4.1.3	QR platba	48
4.1.4	Činnost 1.2.2.1 Pokladní příjmy a Činnost 1.2.2.2 Pokladní výdeje	49
4.2	VAROS	50
4.2.1	Nastavení	50
4.3	PRO SPRÁVCE.....	52
4.3.1	Instalace fiskálního modulu - VAROS.....	52
4.3.2	Parametry volání doplňku	52
4.4	POLOŽKY FORMULÁŘE ESO9 POUZE PRO OBECNÉHO KLIENTA	53
5.	VERZE SLUŽBY ESO9 SUPPORT TERMINAL SERVICE	54
6.	VERZE DOPLŇKU	54

1. Popis pro uživatele

1.1 Popis mechanismu

Určeno pro aplikace používané na Slovensku.

Komunikace s fiskálním modulem z aplikací ESO9 se provádí ve dvou situacích:

- Přímý prodej z ESO9
- Prodej pomocí programu ESO9 Prodejna

Tento dokument popisuje „Přímý prodej z ESO9“. Popis pro prodejnu je v samostatném dokumentu.

Při přímém prodeji z ESO9 se komunikace s fiskálním modulem provádí pomocí klientského doplňku FisMod.dll. Doplňěk musí být nainstalovaný na každé lokální stanici, na které je používán fiskální modul.

Tisk se vyvolává z určitých upravených formulářů aplikace ESO9 pomocí tlačítka.

Doplňěk je připraven pro komunikaci s fiskálními moduly dvou výrobců

- VAROS TRADE s.r.o., viz www.varos.sk
- ELCOM s.r.o, viz www.elcom.eu

1.1.1 Zařízení VAROS

Se zařízeními VAROS komunikuje klientský doplňěk přímou obsluhou COM portu. Od FT5000 komunikace přes TCP/IP.

VAROS: fiskální tiskárna: FM3000, FM4000/FT4000, eFT4000B, eFT5000B (CHDU BOWA), eFT5000V (CHDU VAROS)

- Do konce roku 2011 je možno používat FT3000 i FT4000
- Od 1.1.2012 již pouze FT4000
- Od 1.7.2019 (resp. 1.1.2020) již pouze eFT5000B / eFT4000B (eKASA, ORP)
- Od verze 6.5.2 rozděleno eFT5000B na eFT5000B (CHDU BOWA), eFT5000V (CHDU VAROS)

Doporučujeme pořídit nové zařízení eFT5000B/V raději než provádět upgrade FM4000 na eFT4000B. Důvody:

- Se zařízením eFT5000B/V se z knihovny FisMod komunikuje přímo přes TCP/IP.
- Se zařízením eFT4000B se komunikuje přes tiskový manažer TM4000B (také protokolem TCP/IP).
 - TM4000B komunikuje se službou PPEKK BOWA běžící na počítači.
 - A až služba PPEKK komunikuje se zařízením eFT4000B přes RS232 nebo USB, podle typu zapojení.
 - Toto vše je složitější na nastavení a hlavně mnohem více náchylné k chybě v některém z prvků.
- Zařízení eFT4000B a celá výše popsaná sada SW nemá zatím plnohodnotně ošetřeno předávání chyb zpět do nadřazené aplikace a chování v chybovém stavu.

- Může se stát, že TM4000B nahlásí chybu, ale nevrátí ji zpět do ESO9 a vytuhne ve stavu „Prebieha spracovanie bločku“. A s TM již nelze komunikovat – TM4000B a služba PPEKK se musí restartovat. Varos na opravě tohoto chování pracuje.
- Aby se takovému stavu alespoň v některých případech zabránilo, doplnili jsme do FisMod nový parametr „Kontrola dat“ s hodnotami „Ne / Ano – měkká / Ano - tvrdá“. Výchozí hodnota je „Ano - měkká“. Viz popis dále.

Postup přechodu od FM4000 k eFT5000/eFT4000 (eKasa):

- Aktualizujete ESO9 - doplňkem / ESO9 Prodejna – novou verzí. Necháte v konfiguraci nastavenou komunikaci přes FM4000 prostřednictvím RS232
- Objednáte technika VAROS. Ten vám přiveze nové zařízení nebo upgraduje původní. Nastaví je pro komunikaci s ORP.
- *Poznámka: upgrade je možný jen pro zařízení s tiskárnou, která umí tisknout QR kódy, tedy grafický režim. Výrobce má seznam takových tiskáren. Pro ostatní je potřeba objednat nové zařízení.*
- Technik Varos v TM5000 nebo FM5000 povolí a nastaví komunikaci z ESO9 přes TCP/IP včetně IP adresy na které běží a její port. **Je důležité, aby tato IP adresa byla pevná. Musíte zabezpečit pravidly ve své síti.**
- Poté nastavíte v ESO9 Prodejna komunikaci do zařízení eFT*. Nastavíte tak, že v Nastavení / Tiskárna, FM / „Nastavení fiskálního modulu“ vyvoláte konfiguraci knihovny FisMod.dll a v její záložce Nastavení v rozbalovací položce "Fiskální modul" zvolíte eFT4000B nebo eFT5000B/V. Dále musíte nastavit IP adresu a port zařízení eFT5000B/V nebo tiskového manažera TM4000B (pro eFT4000B), stejnou jako nastavil technik.
 - Se zařízením eFT5000B/V se zpravidla komunikuje přes port 20543, jako IP adresu nastavíte adresu zařízení eFT5000B/V. **Musí být pevná.**
 - Se zařízením eFT4000B (tedy s TM4000B) se zpravidla komunikuje přes port 12000, jako IP adresu nastavíte adresu počítače, kde běží program TM4000B, zpravidla tedy stejnou, jakou má vaše PC. **Musí být pevná.**
- POZOR: Vzhledem k tomu, že došlo k upgrade původního zařízení nebo původní zařízení bylo deaktivováno, není již možné se vrátit ke komunikaci přes FM4000.

Do fiskálního modulu VAROS je možno odeslat data z formulářů:

- Prodej ze skladu za hotové / kartou
- Pokladní příjmy – pro „Vklad hotovosti“ a „Úhradu faktury v hotovosti“
- Pokladní výdeje – pro „Výběr hotovosti“
- Faktury vydané – Platba kartou

Testováno s těmito zařízeními VAROS:

- **eFT5000V (CHDU VAROS):**
Fiskální modul: FM5000, verzia: 1.0 (FM500010),
Verzia vnútorného programu (firmware): 0200
- **eFT5000B (CHDU BOWA):**
Fiskální modul: FM5000, verzia: 1.0 (FM500010),
Verzia vnútorného programu (firmware): 0144

- **eFT4000B přes TM4000B:**
Fiskální modul: FM4000, verzia: 9.0 (FM400090)
Verzia vnútorného programu (firmware): 1190

1.1.2 Zařízení ELCOM

Se zařízením ELCOM komunikuje klientský doplněk pomocí knihovny Elcomm.dll. Je součástí instalace doplňku.

Zapojena komunikace pouze do prostředí ORP – eKasa.

ELCOM: je možné komunikovat s fiskálními registračními pokladnami:

- Elcom Euro-50T Mini
- Elcom Euro-50TE Mini (na tomto zařízení bylo testováno)
- Elcom Euro-50 Medi
- Elcom Euro-50 Smart
- (moduly řady 150 by do jisté míry mohly být také obsluhovány, ale nebyly zatím otestovány)
- (modul „Euro-50 Cash“ není zařazen, protože většina funkcí není v rozhraní dostupná)

Do registračních pokladen ELCOM je možno odeslat data z formulářů:

- Prodej ze skladu za hotové / kartou
- Pokladní příjmy – Úhrada faktury v hotovosti
- Faktury vydané – Platba kartou
- Pokladní příjmy – „Vklad hotovosti“ a Pokladní výdeje – „Výběr hotovosti“

Zařízení ELCOM **nabízí navíc** v rozhraní knihovny tyto operace:

- Jednoduché přepnutí do testovacího režimu (nezapisuje fiskální data do FM)

Zařízení ELCOM **nenabízejí** v rozhraní knihovny tyto operace:

- Nelze definovat vlastní hlavičku a patičku účtenky
- U popisu zboží je možné tisknout jen jeden řádek textu
- Nelze tisknout „nedaňové“ doklady
- U prodeje zboží není možné mít v jednom dokladu řádky s kladným i záporným množstvím (například při výměně zboží). Lze vkládat pouze řádky slev za předchozí kladný řádek.
- Není možné provést průběžnou uzávěrku.
- Není možné vytisknout kopii dokladu se zadaným číslem dokladu z FM.
- Všechny tyto akce je potřeba provádět přímo na fiskálním zařízení – a případně i souběžně v ESO9.

1.2 Používané pojmy

FM	fiskální modul, fyzické zařízení a jeho vnitřní logika
FisMod	doplněk „ESO9 – Práce s fiskálním modulem“, zabezpečující odesílání dat z formulářů aplikace ESO9 do FM
Servisní program	program dodávaný výrobcem FM k jeho konfiguraci a pro doplňkové operace s FM

1.3 Zápis do FM a tisk účtenky

1.3.1 Nastavení v ESO9

V ESO9 je uložen parametr **FISMOD_ZDANITPLN** ve skupině Kasa „Kontrola data zdanitelného plnění“. Použije se při tisku přes fiskální modul z formuláře ESO9. Pokud pokladní doklad má datum zdanitelného plnění jiné než je aktuální datum, při hodnotě parametru:

- 0-nelze tisknout (je třeba opravit v datech) – standardní hodnota,
- 1-lze tisknout,
- 2-lze tisknout po dotazu.

Při platbě kartou je kontrolováno, že kód platební podmínky je na seznamu kódů platebních podmínek pro platby kartou (parametr **PlatKart_KodyPP**). Pokud na něm není, nabídne doplnění prvního kódu ze seznamu. Při takové platbě zapíše do FM jako platidlo platební kartu, čímž se projeví správně uzávěrka hotovosti v modulu.

- Při platbě hotově je kontrolováno, že kód platební podmínky není na seznamu kódů platebních podmínek pro platby kartou. Pokud na něm je, nelze pokračovat v platbě hotovostí – je třeba opravit doklad.

1.3.2 Zápis do fiskálního modulu

Zápis do FM je zapojen v aplikaci ESO9 ve formuláři: **2. 3. 8. 1 Prodej ze skladu**. Podobná funkčnost je zapojena v činnostech: 1.2.2.1 Pokladní příjmy, 1.2.2.2 Pokladní výdeje (jen VAROS), 2. 2. 3. 1 Faktury vydané účetní.

Do formuláře byla doplněna tlačítka „Zápis do FM a tisk“ a „Akce nad FM“

Po stisku tlačítka „Zápis do FM a tisk“:

- Pokud je doklad ve stavu „Pořízeno“, pokusí se zapsat do FM a tím i vytisknout účtenku.
- Při zápisu do FM:
 - doplněk FisMod si před zápisem přečte z FM poslední číslo dokladu ve FM,
 - poté provede pokus o zápis nového dokladu do FM, v rámci tohoto zápisu FM provede tisk účtenky přes připojenou tiskárnu,
 - pokud zápis neskončí technickou chybou, přečte doplněk FisMod znovu číslo posledního dokladu z FM,
 - (jen u FM4000) pokud je nové číslo dokladu ve FM větší o jedna, než před zápisem, je to důkaz, že zápis proběhl správně – zvýší se stav dokladu v ESO9 a zapíše se do něj číslo dokladu z FM (do zvláštní položky, číslo dokladu ESO zůstane zachováno).
 - (jen u FM4000) po uzávěrce je číslo předchozího dokladu 0, nového 1, algoritmus je funkční i v tomto případě.
- Poznámka: pokud je v parametrech volání nastaveno, že se má zobrazit formulář doplňku FisMod, provedete vyvolání zápisu do FM až z formuláře tohoto doplňku.

Kontroly:

- Pokud byl již doklad do FM úspěšně odeslán (stav „vytištěno“), zápis do FM se nevyvolá.
- Při tisku nového dokladu se provádí kontrola na shodu data zdanitelného plnění dokladu a aktuálního data – podle nastavení parametru FISMOD_ZDANITPLN buď odmítne tisk, nebo po dotazu vytiskne.
- Pokud nastane chyba při komunikaci s FM, nahlásí se chyba a zápis do FM není dokončen. Pokus o zápis můžete opakovat.
- Pokud nastane technická chyba při tisku na tiskárnu, je již zpravidla doklad zapsán do FM. FM o této chybě neinformuje. Tisk posledního dokladu můžete opakovat příslušnou akcí z doplňku FisMod nebo ze servisního programu.

Po stisku tlačítka „Akce nad FM“:

- Vyvolá formulář doplňku FisMod, zobrazí záložku Akce a nabídne akci „Zadaný doklad - tisk“.
- Zároveň se z formuláře ESO přenesou číslo dokladu ve FM a datum zdanitelného plnění, které jsou nutné pro vyvolání opakovaného tisku.
- (jen VAROS) Uživatel má možnost stiskem tlačítka „Proveď akci“ provést opakovaný tisk zadaného dokladu.
- Příkaz je odeslán do FM, zpracování řeší FM. Pokud požadovaný doklad ve FM neexistuje, vytiskne se na tiskárnu „> Doklad neexistuje“. Závisí na zaplnění paměti FM.

Po stisku tlačítka „Akce nad FM“, můžete také:

- Zvolit jinou akci ze záložky Akce
- Vyvolat činnost stejnou jako pomocí tlačítka „Zápis do FM a tisk“ – z první záložky. Uvidíte navíc průběh operace.
- Přepnutím do jiné záložky provést jiné operace v doplňku FisMod.

1.3.3 Zobrazení formuláře doplňku

Při stisku tlačítka „Akce nad FM“ se zobrazí plný formulář doplňku FisMod (jeho podrobnější popis viz dále). V něm:

- Můžete si prohlédnout předávané hodnoty parametrů volání
- Vyvolat zápis do FM a tisk (pokud je možný)
- Provést některé další akce nad FM
- Změnit parametry doplňku

1.3.4 Formulář doplňku

Při zadání parametru show=1 se zobrazí jednoduchý formulář s několika záložkami.

Tlačítko „Konec“ zavírá formulář.

Záložka **Zápis a tisk** zobrazí:

- Tlačítko „**Zápis do FM a tisk**“ slouží k zápisu dokladu ESO9 do FM. Zapiše se doklad, nad kterým byl doplněk vyvolán.
- V položce „Průběh zápisu“ se zobrazují informace o zápisu do FM:
 - Hodnota IDHDOK (identifikátor hlavičky právě tištěného dokladu)
 - Počet složek dokladu – zobrazí se až po odeslání dat do modulu.
 - Číslo předchozího dokladu ve FM
 - Zapisované řádky dokladu
 - Číslo nového dokladu ve FM a výsledek kontroly tohoto čísla
 - Informace o zápisu stavu dokladu do ESO9

Záložka **Akce** umožňuje provádět některé další práce s fiskálním modulem.

- Obsah se liší podle výrobce a typu modulu.
- Rozděleno do samostatných kapitol v následujícím textu

Záložka **Detail** je určena pro ladění, zobrazí:

- Celý příkazový řádek
- Rozebraný příkazový řádek do jednotlivých parametrů – jméno parametru a jeho hodnota.

Záložka **Nastavení**:

- Umožňuje změnit nastavení uživatelských parametrů úlohy (typ modulu, port, ...) – viz kapitola Nastavení.

Záložka **O programu** zobrazí:

- Informace o verzi, umístění a copyrightu doplňku

1.4 VAROS – nastavení, akce, tisk

1.4.1 Nastavení doplňku – VAROS

Změna parametrů doplňku FisMod se provádí v záložce **Nastavení** – po vyvolání z formuláře ESO9 tlačítkem „Akce nad FM“. Nastavení se ukládá do souboru FisMod.cfg v adresáři doplňku, je tedy lokální pro každou instalaci.

Můžete nastavit parametry:

- **Fiskální modul** – vyberte z rozbalovacího seznamu - FM3000/FM4000/eFT4000B/eFT5000B/eFT5000V.
- **Port fiskálního modulu** – (pro FM3000/FM4000) výběr z dostupných sériových portů – obsah rozbalovacího seznamu se dynamicky vygeneruje podle momentálně dostupných portů.
- **IP adresa : port** – (jen pro eFT) nastavit IP adresu a port zařízení eFT5000B/V nebo tiskového manažera TM4000B (pro eFT4000B), stejnou jako nastavil technik Varos. Podrobná popis nastavení v další kapitole „**Konfigurace propojení s eFT**“

- **Čekání při komunikaci** – údaj v milisekundách, čekání mezi jednotlivými požadavky na FM, standardně 300 ms. Minimální hodnota 100 ms (tj. 0,1 s), maximální 10.000 ms. Měňte pouze tehdy, pokud je odezva pomalá (zmenšete) nebo naopak FM nestihne některé požadavky zpracovat.
- **Počet cyklů čekání** – používaný spolu s parametrem „Čekání při komunikaci“. Při výchozí hodnotě 20 x 300ms pokrývají obvyklou dobu čekání na výsledek tisku nového dokladu. Pokud je výsledek vrácen dříve, čekání je samozřejmě přerušeno.
- **Šířka tisku** – celková šířka účtenky. Standardně 40 znaků. Nastavte stejnou hodnotu, jakou máte v servisním programu modulu.
 - Tato hodnota se použije při tisku textového řádku, řádku s cenou, paty dokladu.
 - Šířky ostatních řádků se řídí údajem v servisním programu.
- **Šířka tisku částky** – můžete nastavit prostor pro tisk celkové ceny v druhém řádku detailu.
- **Do popisu zboží tisknout** – můžete zvolit, co chcete tisknout do každého řádku složky:
 - **Název** – tiskne se jen název zboží, ořízne se na šířku tisku.
 - **Kód + Název** – tiskne se kód zboží, jedna mezera a do zbytku část názvu zboží, která se vejde. Pokud je součet šířky názvu a kódu větší než šířka tisku, ořízne se název tak, aby mezi názvem a kódem byla alespoň jedna mezera.
 - **Název + Kód** – tiskne se část názvu zboží oříznutá tak, aby se za něj vešel celý kód zboží zarovnaný vpravo.
 - **Kód + Název - odděleně**. Za kód zboží se vloží nový řádek a až název zboží se zalamuje podle pravidla „Způsob tisku popisu“ (vhodné zejména pro eFT*)
 - Podle volby upravte i obsah hlavičky, aby odpovídal zvolenému způsobu tisku.
 - Kód se načte z položky CIS_ZBOZI z číselníku zboží. Pokud CIS_ZBOZI je prázdné, použije se obsah SLOZKA_IDENT.
 - Pokud výsledným popisem zboží podle nastavení je prázdný text, použije se „Položka N“, kde N je pořadí složky. S jednou výjimkou: pokud máte nastaven tisk názvu zboží a ten je prázdný (například u slevy), použije se kód zboží, což je v tomto případě kód slevy, například „Zľava 3%“.
- **Způsob tisku popisu zboží:**
 - oříznout na jeden řádek
 - na více řádků - text zalomit v mezeře
 - na více řádků - text zalomit na šířku tisku
 - (neplatí pro speciální verze, které mají speciálně definovaný obsah řádku)
- **Popis zboží v kódování** - lze nastavit: bez diakritiky, CP1250
 - zobrazuje se jen pro FM4000
 - nastavuje, jak se do FM budou odesílat kódy a popisy zboží a text nedaňových dokladů

- **Hlavička** – můžete vyplnit text uživatelské hlavičky.
 - Připojí se za systémovou hlavičku nastavenou servisním konfiguračním programem přímo do FM.
 - V uživatelské hlavičce se zpravidla uvádí nadpisy k tištěným složkám dokladů.
 - Použijí se i případné zadané prázdné řádky. Při tisku se každý řádek ořízne na zadanou šířku tisku. Zarovná se doleva.
 - Do hlavičky můžete nasměrovat tisk čísla prodejky, viz následující kapitola „Tisk dalších položek“
- Protože v eFT* se změnila struktura řádku s množstvím a cenami, byla do nastavení doplněna dvě tlačítka: „Standardní hlavička FM4000“, „Standardní hlavička eFT“. Obsah hlavičky si samozřejmě můžete upravit podle svých představ. Nabízené hlavičky odpovídají standardnímu obsahu tištěných dat.

Hlavička			
Názov tovaru			
Jedn. cena	Množstvo	Celkom	

- **Patička** – můžete vyplnit text uživatelské patičky.
 - Připojí se za rekapitulaci tištěnou fiskálním modulem. Případné odrolování, ořez či otevření zásuvky se konfiguruje servisním programem.
 - V uživatelské patičce se zpravidla uvádí „rozloučení“.
 - Použijí se i případné zadané prázdné řádky.
 - Při tisku se každý (případně širší) řádek ořízne na zadanou šířku tisku – a navíc zarovná se na střed.
 - Do patičky můžete nasměrovat tisk dalších částek, viz následující kapitola „Tisk dalších položek“
- **Ostatní příkazy** – můžete si nadefinovat další sekvence odesílané přes fiskální modul do dalších zařízení. Například práce s externím zařízením, operace s tiskárnou a podobně.
 - Lze přidat více řádků, pro každý příkaz jeden.
 - Zadáváte název a vlastní sekvenci.
 - Další řádek se přidává automaticky při editaci prázdného. Mazat řádek můžete tak, že kliknete myší na levý šedý sloupec příslušného řádku a stisknete Delete.
 - Název se zobrazuje ve výběru příkazu v záložce „Další akce“
 - Příkaz je odesílaná sekvence znaků. Jednotlivé znaky příkazu oddělujte mezerami. Písmena zadávejte přímo, číselné hodnoty znaků zadávejte jako číslo. Písmeno

můžete zadat i jako jeho číselnou hodnotu (v ASCII tabulce). Sekvence více písmen zadávejte po jednom (s mezerami).

- Příklad: sekvenci „ESC P 0 20“ musíte zadat jako „27 P 0 20“, protože číselná hodnota znaku Esc je 27. Pamatujte na to, že Esc udávané v Esc-sequencích je jedním znakem (dekadická hodnota 27)
- Při odeslání přes FM je automaticky doplněno na začátek ESC F (tedy „27 F“) a na konec znak 3. (tím se FM oznámí, že jde o sekvenci pro jiné zařízení a má je propustit). Pro FT500 je automaticky doplněný ukončovací znak: ESC e.

Změny v nastavení uložíte tlačítkem.

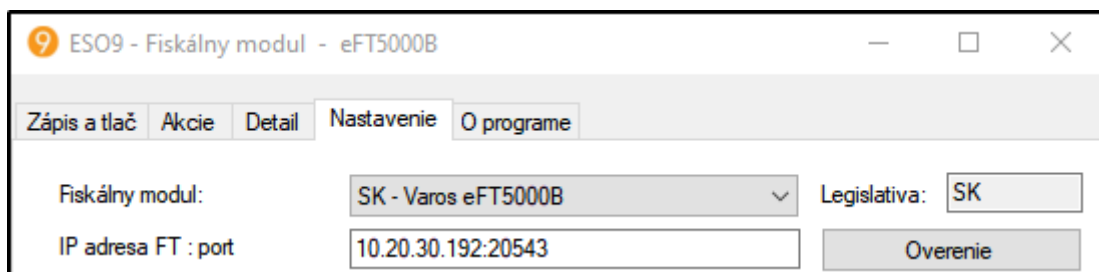
Při změně hodnoty některého parametru bez uložení a při přepnutí do jiné záložky (či vyvolání akce) se ptá na uložení změn.

Doporučujeme texty v hlavičce a patičce zadávat bez diakritiky. (Pro FT5000 je již odesílání diakritiky bez problémů.)

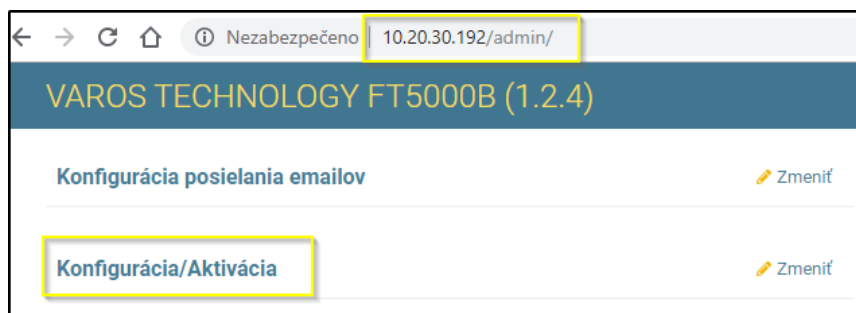
1.4.2 Konfigurace propojení s eFT

Příklad nastavení knihovny FisMod při propojení na **eFT5000B/V**.

- Se zařízením eFT5000B/V se zpravidla komunikuje přímo, přes port 20543, jako IP adresu nastavíte adresu zařízení eFT500B/V. **Musí být pevná.**
- Příklad pro PC s IP adresou 10.20.30.109 a eFT5000B/V s IP adresou 10.20.30.192.



- V konfigurátoru zařízení eFT5000B/V musí být nastaven protokol TCP/IP a povolen přístup z PC, kde běží Prodejna nebo doplněk FisMod. Konfigurátor se volá jako webová aplikace běžící přímo na tomto zařízení:



- Nastavit či ověřit musíte tyto údaje. Poslední číslo adresy může být nahrazeno rozsahem 0/24

Komunikácia s PC	TCP Socket
Povolená IP adresa pre TCP socket [192.168.1.0/24]	10.20.30.109

Příklad nastavení knihovny FisMod při propojení na eFT4000B.

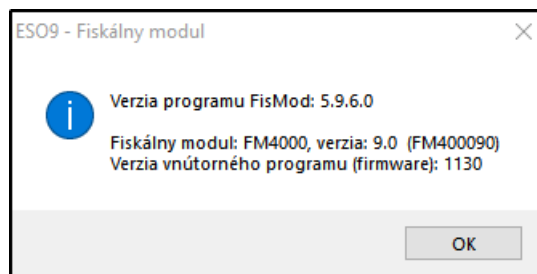
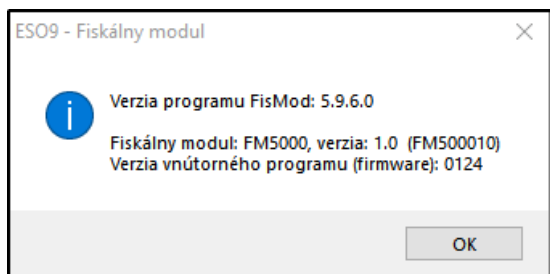
- Se zařízením eFT4000B se prostřednictvím tiskového manažera TM4000B zpravidla komunikuje přes port 12000. Jako IP adresu nastavíte adresu počítače, kde běží program TM4000B, zpravidla tedy stejnou, jakou má vaše PC. **Musí být pevná.**
- Příklad pro PC s IP adresou 10.20.30.109, TM běží na stejném PC.

- V TM4000B si ověříte nastavení. Pokud v „Preberanie tlač“ je zvoleno „TCP server“ a mezi Používať TCP je adresa vašeho PC a má zaškrtnuto Áno, je to v pořádku:

- Pokud ne, musíte:
 - Do IPv4 nakopírovat IP adresu

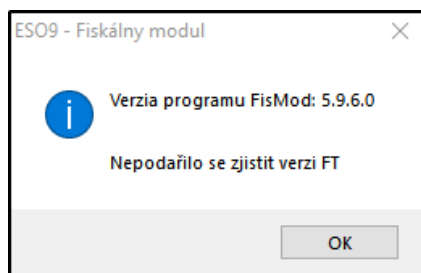
- Stisknout „Pridať“ (pozor, v některých verzích je opačný význam tlačítek, přidává se tlačítkem „Vymazať“...)
- Adresa se zařadí do seznamu, má mít zaškrtnuto „Áno“
- Uložíte „Uložit nastavenie“

Tlačítko **Overenie** v konfiguraci FisMod se pokusí vyčíst verzi FT a tím ověří propojení na modul:

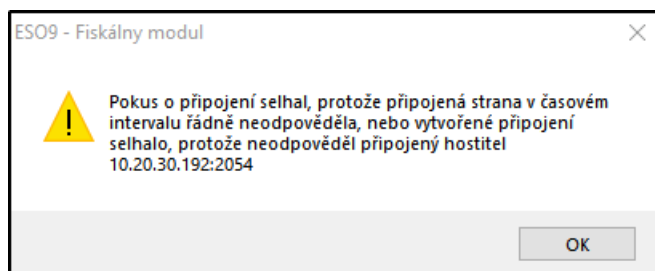


Možné chyby:

- Špatně nastavený typ FM
- Neběží některá SW část FT nebo fyzické zařízení



- Špatně nastavená IP adresa nebo port:



1.4.3 Záložka Akce - VAROS

Záložka **Akce** umožňuje provádět některé další práce s fiskálním modulem. Její obsah se liší podle vybraného typu modulu.

- Nabízí „Hlavní akce“
 - Poslední doklad – zobrazit
 - Průběžná uzávěrka – tisk
 - Denní uzávěrka - tisk

- Můžete vybrat „Další akce“. Po volbě jedné z níže uvedených akcí tlačítkem „**Proveď akci FM**“ zvolenou akci spustíte. Průběh a výsledek se zobrazí v položce historie.
- Nabízené akce pro FT5000:
 - „Poslední doklad – zobrazit“ – vyčte z FM poslední vytištěný doklad a zobrazí jej.
 - „Poslední doklad – tisk“ – pošle do FM příkaz na vytištění kopie posledního vytištěného dokladu
 - „Zadaný doklad – tisk“ – při této volbě musíte vyplnit datum požadovaného dokladu a jeho číslo. Příkaz pošle do FM žádost o vytištění kopie tohoto dokladu. Pokud existuje, vytiskne se, pokud ne, nestane se nic.
 - „Průběžná uzávěrka - tisk“ – pošle do FM příkaz k vytištění průběžné uzávěrky (typ X)
 - „Denní uzávěrka - tisk“ – pošle do FM příkaz k vytištění denní uzávěrky (po potvrzujícím dotazu).
 - „Verze fiskálního modulu“ – vyčte z FM a zobrazí typ a verzi připojeného FM
 - „Informační soubor - zobrazit“ – zobrazí informaci o posledním dokladu, jeho číslo, UID, OKP.
 - "Zobraz status tiskárny a FM".
- Nabízené akce podle typu FM pro 3000/4000:
 - „Poslední doklad – zobrazit“ – vyčte z FM poslední vytištěný doklad a zobrazí jej
 - „Poslední doklad – tisk“ – pošle do FM příkaz na vytištění kopie posledního vytištěného dokladu
 - „Zadaný doklad – tisk“ – při této volbě musíte vyplnit datum požadovaného dokladu a jeho číslo. Příkaz pošle do FM žádost o vytištění kopie tohoto dokladu. Pokud existuje, vytiskne se, pokud ne, vytiskne se text „> Doklad neexistuje“.
 - „Průběžná uzávěrka - tisk“ – pošle do FM příkaz k vytištění průběžné uzávěrky (typ X)
 - „Denní uzávěrka - tisk“ – pošle do FM příkaz k vytištění denní uzávěrky (po potvrzujícím dotazu).
 - (FM3000) „Měsíční uzávěrka - tisk“ – pošle do FM příkaz k vytištění měsíční uzávěrky (po potvrzujícím dotazu).
 - (FM4000) „Intervalová uzávěrka - tisk“ – vyplňte nabídnuté datum OD a DO. Pošle do FM příkaz k vytištění uzávěrky.
 - „Informační soubor - zobrazit“ – zobrazí informaci o číslech posledních dokladů, uzávěrek a součtech.
 - „Verze fiskálního modulu“ – vyčte z FM a zobrazí typ a verzi připojeného FM
 - Jen FM4000:
 - "Zobraz informace z FM",
 - "Zobraz stavové informace FM",
 - "Zobraz status tiskárny a FM".
 - „Test displeje“ – zadaný text odešle na integrovaný displej.
- Nebo vyberete požadovaný **Ostatní příkaz**.
 - Seznam Ostatních příkazů (jejich název a sekvence) se definují v záložce Nastavení.
 - Poté tlačítkem „Proveď příkaz“ zvolený příkaz spustíte. Průběh a výsledek se zobrazí v položce historie.
- Tlačítko „**Vyčisti**“ vyčistí informace o průběhu akcí a jejich výstupy (historii).

1.4.4 Tisk dalších položek - VAROS

Zde popisovaná funkčnost je možná pouze u modulu VAROS.

Tisk čísla prodejky

Obsah hlavičky dokladu nelze ovlivnit, skládá jej FM. Jako číslo dokladu je tištěno interní číslo počítané fiskálním modulem.

Pokud chcete na doklad tisknout i číslo prodejky z ESO9, lze je umístit do uživatelské hlavičky, která se tiskne jako záhlaví k jednotlivým složkám.

Obsah záhlaví se definuje v parametrech FM: Nastavení / Hlavička. Její standardní obsah je:

```
Nazov tovaru
Mnozstvo      Cena MJ      Dan      Celkom
-----
```

pokud chcete tisknout i číslo prodejky, je třeba někam do ní umístit %CIS_DOK%. Například:

```
Predajka: %CIS_DOK%
```

```
Nazov tovaru
Mnozstvo      Cena MJ      Dan      Celkom
-----
```

volný řádek zařazen pro větší přehlednost, není nutný. Pokud je před tiskem nalezeno v hlavičce %CIS_DOK%, je nahrazeno skutečným číslem prodejky.

Tisk položek do patičky

Podobným způsobem jak číslo prodejky můžete nastavit tisk položek do patičky. Obsah patičky se definuje v parametrech FM: Nastavení / Patička.

Obvyklý obsah patičky je například:

```
Dakujeme Vam za nakup
```

1.4.5 Změny pro VAROS - FM4000

Od FisMod verze 2.0 doplněna práce s fiskálním modulem Varos FM4000 připraveným pro legislativu od 1.1.2011.

Nastavíte tak, že v záložce Nastavení v rozbalovací položce "Fiskální modul" zvolíte FM4000.

Nabízí navíc:

- Další volby v záložce "Další akce" / Akce FM: "Zobraz informace z FM", "Zobraz stavové informace FM", "Zobraz status tiskárny a FM"
- Akce "Měsíční uzávěrka" nahrazena akcí "Intervalová uzávěrka", nabízí datum OD a DO.
- před tiskem dokladu zjišťuje status FM a tiskárny a v případě chyby upozorní na nemožnost tisku:
 - například nebyla vykonána denní uzávěrka,
 - tiskárna je odpojená,
 - jiné periferie nejsou aktivní

- atd...
- tisk pokladního dokladu (příjem/výdej peněz) se provádí přes FM, pokud ve FisMod je nastaven typ FM4000
 - ESO9 Prodejna: v tomto případě je doplněno zobrazení položky "Doklad ve FM" v seznamu pokladních dokladů a v jeho formuláři
 - ESO9 Prodejna: při použití FM4000 nelze snížit stav vytištěného pokladního dokladu (který má přiděleno číslo z FM), aby se znovu netiskl přes FM
 - Přímý tisk z formulářů ESO9: zapojeno od verze FisMod 3.0.
- zjišťování čísla posledního dokladu se liší podle toho, zda se tiskne prodejka nebo příjmový výdejový doklad
 - zjišťuje se jinou funkcí než ve FM3000
 - FM4000 má v rámci denní uzávěrky souběžnou řadu dokladů pro prodejky a pokladní doklady (obě se číslují od 1)
 - Od firmware verze 1.2.2.5 lze pracovat s absolutním číslem dokladu (FisMod od verze 3.3.0)
- lze nastavit "Popis zboží v kódování" - bez diakritiky / CP1250. Nastavuje, jak se do FM budou odesílat kódy a popisy zboží a text nedaňových dokladů.

1.4.6 Změny pro VAROS – eKasa - eFT5000B(V) / eFT4000B

Od FisMod verze 5.8.5 doplněna práce s modulem Varos FM5000/TM500 připraveným pro komunikaci s **eKasa**.

Ve FisMod verze 5.9.6 upravena práce s modulem Varos eFT5000B/eFT4000B připraveným pro komunikaci s **eKasa**. Jde o zařízení VAROS osazené PPEKK a CHDÚ BOWA.

FisMod tedy nekomunikuje přímo s prostředím eKasa (ORP), ani nezabezpečuje CHDU (chránené datové úložiště), ani nikde v ESO9 neukládá a nevyužívá certifikáty a přístupové údaje do ORP. Všechno toto řeší prostředí dodávané firmou Varos (www.varos.sk).

Komunikace s moduly FM3000 / FM4000 probíhala přes rozhraní RS232. Aby bylo možné jedním protokolem komunikovat s eFT5000B/V i s eFT4000B, a nebylo nutné zapojovat komunikaci přes souborový systém, byla zvolena komunikace přes protokol TCP/IP.

Do ESO9 formulářů, ze kterých se volá doplněk FisMod je potřeba přidat do HIDDENFIELDS položku MF_FISMOD. Přes ni se předává XML s daty pro uložení do nové tabulky HDOKFISMOD.

Podrobný popis změn ve formulářích je v kapitole **Popis pro správce / Změny v aplikaci ESO9 / Formuláře**.

Nová tabulka HDOKFISMOD je navázána na hlavičku dokladu a eviduje:

- Stav zpracování – Založeno / OK / CHYBA

- Datum a čas odeslání do eKasa (přesněji datum a čas zápisu záznamu o výsledku do databáze)
- Číslo chyby, popis chyby
- Číslo dokladu z eKASA – ve tvaru RRRMMDDNNNNN
- Pořadí dokladu v rámci měsíce (to je část NNNNN)
- UID - Unikátní identifikátor dokladu
- OKP – Overovací kód podnikatele
- Log komunikace

Pro složky při prodeji ze skladu doplněno do dat, pohledů a formuláře:

- Upresňující typ zápornej položky (SDOKADDSYS.VLFISMODZAPORNA):
 - 0 = Ne
 - 1 = A - Vrátene tovaru alebo služby (V)
 - 2 = B - Zľava (Z)
 - 3 = C - Odpočítaná záloha (OZ)
 - 4 = D - Výmený poukaz (VP)
- Číslo poukázky (až 50 znakov) - SDOKADDSYS.FISMODPOUKAZ pro VLFISMODZAPORNA = 4
- Dôvod priradenia 0 (SDOKADDSYS.VLFISMODNULSAZBA)
 - N= oslobodená od dane
 - P= prenesenie daňovej povinnosti
 - K= cestovné kancelárie
 - T= použitý tovar
 - U= umelecké diela
 - Z= zberateľské predmety a starožitnosti
- Položka typu vratné obaly (Ne/Ano) - SDOKADDSYS.VLFISMODOBAL
- Opravná položka (Ne/Ano) - SDOKADDSYS.VLFISMODOPRAVNA

Upravena platba faktury kartou – doplněno předávání čísla faktury. Upravena hlavička tisku.

Upravena práce s pokladním dokladem (příjem a výdej hotovosti na pokladnu).

1.4.7 Práce s eKASA ve VAROS

1.4.7.1 Kontrola dat

Protože TM4000B v prvních verzích ne vždy správně pracuje s chybami dat, byl doplněn parametr „Kontrola dat“ s hodnotami:

- „Ne“ – kontrola neprobíhá
- „Ano – měkká“ - kontrola probíhá, nabízí volbu Pokračovat Ano / Ne (výchozí hodnota)
- „Ano – tvrdá“ – kontrola probíhá, nenabízí možnost pokračovat.

Kontroluje se pokladní doklad:

- Na příjmovém pokladním dokladu nesmí být záporná částka (je potřeba použít výdej) – bylo kontrolováno již dříve, vždy tvrdá kontrola
- Na výdejovém pokladním dokladu nesmí být záporná částka – bylo kontrolováno již dříve,

vždy tvrdá kontrola

Kontrolují se složky prodejky:

- Na složce, pokud je záporná, musí být uveden „Typ záporné položky“
- U záporné položky typu „Vrátenie tovaru alebo služby“ musí být uvedeno „UID predchodcu“
- Sleva nesmí přesahovat hodnotu předchozích složek dokladu. Je-li zařazena záporná položka typu sleva, musí před ním být zařazeny kladné složky s vyšší hodnotou, než je sleva.
- U záporné položky typu „Výměnný poukaz“ musí být vyplněno jeho číslo.
- U opravné položky musí být uvedeno „UID predchodcu“

1.4.7.2 Prodejka - tisk popisu zboží

- Popis složky prodejky je rozdělen na jeden řádek s max. 40 znaky před řádkem s cenami a další max. 3 řádky popisu za řádkem s cenami.
- Pokud se tisknou řádky popisu, přidá se za ně další volný řádek, aby text popisu nesplýval s kódem zboží následující složky dokladu. Stane se ale jen tehdy, pokud celkový počet řádků popisu nepřesáhne 3 řádky. Kdo to celé přečetl a pochopil, má tři body.
- Obsah tištěného řádku složky je jiný. Neobsahuje sazbu DPH s procentem, ale její kód na konci řádku, odkazující k řádku rekapitulace DPH.
- Aby nedocházel k situacím, kdy se do prvního řádku tiskne kód a část názvu a za řádkem cen popis pokračuje zbytkem názvu, je v nastavení „Do popisu zboží tisknout:“ ke stávajícím třem možnostem „Název / Kód + Název / Název + Kód“ doplněna další možnost „**Kód + Název - odděleně**“. V ní se za kód zboží vloží nový řádek a až název zboží se zalamuje podle pravidla „Způsob tisku popisu“.

```
ZB100100005 Sv.výstrčka Zoller s hodně  
4.20 1.000 4.20 A  
dlouhým názvem až na dva řádky #  
#
```

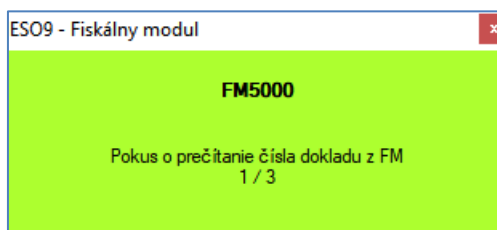
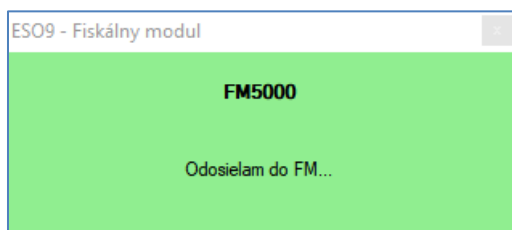
pro „Kód + Název“

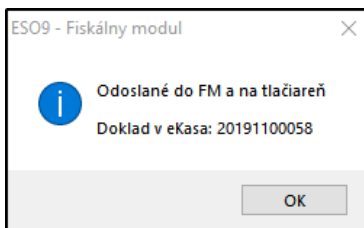
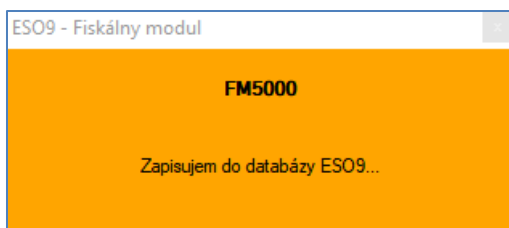
```
ZB100100005  
4.20 1.000 4.20 A  
Sv.výstrčka Zoller s hodně dlouhým #  
názvem až na dva řádky #  
#
```

pro „Kód + Název - odděleně“

1.4.7.3 Odeslání do eKasa

Při tisku dokladu probíhá komunikace s eFT*. Má tyto kroky, pro větší přehlednost jsou barevně odlišeny. Po vyčtení údajů z eFT* se zobrazí info o výsledném čísle dokladu v eKasa a zapíše se do hlavičky.



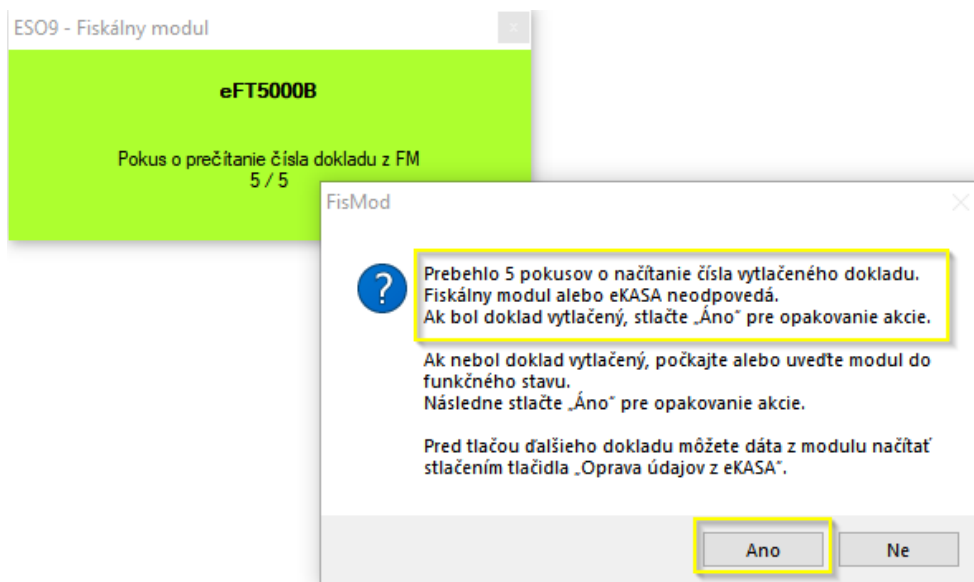


Ze systému eKasa jsou kromě čísla dokladu vráceny další důležité údaje. Jsou zapsány do nové tabulky HDOKFISMOD, která je navázána na hlavičku dokladu a eviduje:

- Stav zpracování – Založeno / OK / CHYBA
- Datum a čas odeslání do eKasa (přesněji datum a čas zápisu záznamu o výsledku do databáze ESO9)
- Číslo chyby, popis chyby
- Číslo dokladu z eKASA – ve tvaru RRRRMMNNNNN (pro modul BOWA) nebo RRMMDDNNNNN (pro modul VAROS)
- Pořadí dokladu v rámci měsíce (to je část NNNNN)
- UID - Unikátny identifikátor dokladu
- OKP – Overovací kód podnikatele
- Log komunikace

1.4.7.4 Oprava údajů z eKasa

Odeslání údajů do eKasa může skončit chybou, při které se nepodařilo vyčíst číslo dokladu v eKasa, UID a OKP, i když k tisku dokladu došlo.



Pokud došlo k vytištění účtenky, je třeba odpovědět Ano a umožnit ještě dalších 5 pokusů o vyčtení dat. Je možné opakovat vícekrát, u účtenky s několika desítkami složek, může trvat poměrně dlouho.

Pokud odpovíte Ne a komunikace skončí bez vyčtení výsledku, je možné ještě zachránit tlačítkem „**Oprava údajů z eKasa**“.

Zobrazí se formulář pro dodatečné vyčtení údajů nebo jejich ruční zápis:

Je možné:

- Načít údaje z posledního dokladu v eKasa - ale jen pokud mezitím nebyl vytištěn jiný doklad! Jinak se načtou jeho údaje.
- Nebo načít UID čtečkou z účtenky (při otevření formuláře je kurzor v položce UID) a ostatní údaje doplnit ručně
- Nebo zadat všechny údaje ručně

Kontroluje se délka čísla doklady v eKasa – musí být 11 číslic – striktní kontrola.

Pokud je délka UID (34) a OKP (44) jiná, dojde pouze k varování, ale uložit lze.

Při uložení do databáze se kontroluje, zda stejné UID již databázi neexistuje. Kontrola duplicity dokladu v eKasa neprobíhá, z jiného prodejního místa z jiného modulu můžete mít ve stejném měsíci stejná čísla.

1.4.7.5 Storno

Pokud se provede storno prodejky, musí se u všech složek tohoto storna odesílat do eKasa hodnota UID původního dokladu. V logice ESO9 tedy musíme z původního dokladu z jeho navázané tabulky HDOKFISMOD najít záznam ve stavu OK a z něj načít UID. Nemusíte jej hledat ručně, v dokladu se zobrazí samo. Případně můžete editovat nebo vložit ručně, pokud se předchůdce nenašel.

Složka stornované prodejky, pokud má záporné množství a současně typ záporné položky byl Nic, se nastaví na „A - Vrátene tovaru alebo služby (V)“, tedy VLFISMODZAPORNA = 1.

Od ESO9 verze 6.0 navíc: Pokud vytvoříte storno ze storna, tedy složka nového dokladu má kladné množství, předchůdce má záporné, předchůdce měl nastaveno „A - Vrátene tovaru alebo služby (V)“ – tak se ve složce nového dokladu nastaví typ záporné položky na „Nic“, tedy VLFISMODZAPORNA = 0.

1.4.7.6 On-line / off-line doklad

Zda se doklad vytiskne jako on-line nebo off-line rozhoduje zařízení eFT. Podle dostupnosti internetu, dostupnost a funkčnosti webové služby finanční správy, trvání odezvy, případně jiných skutečností. Do ESO9 je vrácen plnohodnotný UID v případě on-line dokladu nebo hodnota OFFLINE v případě off-line dokladu – na doklad je místo něj vytištěn PKP. I off-line dokladu je přiděleno číslo dokladu v eKasa.

Dodatečné odeslání off-line dokladů řeší zařízení eFT. Viz dokumentace.

V případě, že se v UID vátí hodnota NONE, je vyhodnoceno jako chybný doklad, i když se v návratových hodnotách chyba nevrací. Doklad zůstane ve stavu Pořízen (od verze 5.9.10).



On-line doklad obsahuje UID



off-line doklad obsahuje PKP

V historii komunikace s eKasa pak vypadá takto:

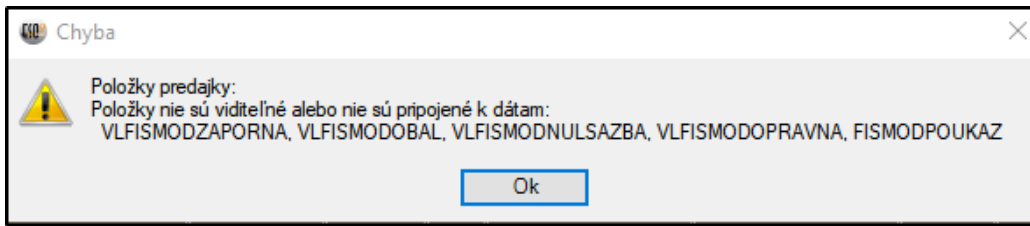
Údaje vrácené z eKasa			
Typ modulu	eFT5000B	Pořadí	9
Stav zpracování	OK	Čas zápisu	16. 12. 2019 16:01:17
Číslo dokladu v eKasa	20191200076	Pořadí dokladu v měsíci	00076
Číslo chyby	0		
Popis chyby	ON-line alebo OFF-line pokladničný doklad		
UID - Unikátní identifikátor dokladu	OFFLINE		
OKP - Ověřovací kód podnikatele	D20506F3-CA576747-FB7A48D1-AD96BB3E-161261D9		

1.4.7.7 Možné chyby

Chyba „Převod řetězce False na typ Integer není platný.“ Nebo „Conversion from string "False" to type 'Integer' is not valid.“

- Pokud se projeví při tisku prodejky ze skladu, je způsobeno tím, že složky prodejky jsou zobrazeny jako Tabulka a v uložené konfiguraci nejsou zahrnuty nové položky pro eKASA.
- Lze řešit přepnutím složek do režimu Detail
- Nebo doplněním konfigurace o nové položky.

Od verze 5.9.7 doplněna kontrola:



1.5 ELCOM – nastavení, akce, tisk

1.5.1 Nastavení doplňku - ELCOM

Od verze 6.0.1 je podporováno pouze zapojení do eKasa.

Změna parametrů doplňku FisMod se provádí v záložce **Nastavení** – po vyvolání z formuláře ESO9 tlačítkem „Akce nad FM“.

Můžete nastavit parametry:

- **Fiskální modul** – vyberte z rozbalovacího seznamu:
 - Elcom (eKasa) Euro-50T Mini
 - Elcom (eKasa) Euro-50TE Mini
 - Elcom (eKasa) Euro-50 Medi
 - Elcom (eKasa) Euro-50 Smart
- **Port fiskálního modulu** – výběr z dostupných sériových portů – obsah rozbalovacího seznamu se dynamicky vygeneruje podle momentálně dostupných portů.
- **Šířka tisku** – celková šířka účtenky. Standardně pro ELCOM 25 znaků. Nastavte stejnou hodnotu, jakou máte šířku pásky.
 - Tato hodnota se použije jen při tisku popisu zboží.
- **Do popisu zboží tisknout** – můžete zvolit, co chcete tisknout do každého řádku složky:
 - **Název** – tiskne se jen název zboží, ořízne se na šířku tisku.
 - **Kód + Název** – tiskne se kód zboží, jedna mezera a do zbytku část názvu zboží, která se vejde. Pokud je součet šířky názvu a kódu větší než šířka tisku, ořízne se název tak, aby mezi názvem a kódem byla alespoň jedna mezera.
 - **Název + Kód** – tiskne se část názvu zboží oříznutá tak, aby se za něj vešel celý kód zboží zarovnaný vpravo.
 - Kód se načte z položky CIS_ZBOZI z číselníku zboží. Pokud CIS_ZBOZI je prázdné, použije se obsah SLOZKA_IDENT.
 - Popis se tiskne pouze jako jeden řádek – ELCOM neumožňuje víceřádkové texty.
- **Popis zboží v kódování:**
 - lze nastavit: bez diakritiky, CP1250
 - nastavuje, jak se do FM budou odesílat kódy a popisy zboží a text nedaňových dokladů
- **Tréningový režim** (služi na skůšku programu) - pokud zaškrtnete, budou se sice doklady do FM odesílat a tisknout, ale nebudou se zapisovat do fiskální pokladny. Nepůjde ani zpětně vyčíst nové číslo dokladu a zapsat jej do dokladu v ESO9 (doklad tedy půjde odesílat opakovaně).

Změny v nastavení uložíte tlačítkem.

Při změně hodnoty některého parametru bez uložení a při přepnutí do jiné záložky (či vyvolání akce) se ptá na uložení změn.

1.5.2 Záložka Akce - ELCOM

Záložka **Akce** umožňuje provádět některé další práce s fiskálním modulem. Její obsah se liší podle vybraného typu modulu.

- Nabízí „Hlavní akce“:
 - Denní uzávěrka - tisk
- Můžete vybrat „Další akce“. Po volbě jedné z níže uvedených akcí tlačítkem „**Proveď akci FM**“ zvolenou akci spustíte. Průběh a výsledek se zobrazí v položce historie. Nabízené akce podle typu FM:
 - „Poslední doklad – tisk“ – pošle do FM příkaz na vytištění kopie posledního vytištěného dokladu
 - „Denní uzávěrka - tisk“ – pošle do FM příkaz k vytištění denní uzávěrky (po potvrzujícím dotazu).
 - „Verze fiskálního modulu“ – vyčte z FM a zobrazí typ a verzi připojeného FM
 - „Zobraz informace z FM“ – vyčte a vypíše číslo poslední uzávěrky a číslo posledního dokladu v ní.
 - „Tabulka sazeb DPH“ – vyčte a zobrazí tabulku sazeb DPH. Důležité pro placení faktur. Jedna ze sazeb musí být INVOICE. Očekává se taková struktura sazeb:
 - 1: 20.00 VAT (základní)
 - 2: 10.00 VAT (snížená)
 - 3: 0.00 TAXFREE (bez DPH nebo 0)
 - 4: 0.00 INVOICE (pro faktury)
 - Pozor, **změna odesílaných kódů pro sazby DPH na složkách prodejky**. Před eKasa sazba pro faktury kód=3 a pro nulovou sazbu DPH byl kód=4. Nyní je to obráceně.
- Tlačítko „**Vyčisti**“ vyčistí informace o průběhu akcí a jejich výstupy (historii).

1.5.3 Tisk položek – ELCOM - zrušit

Při prodeji ze skladu se tiskne:

- Před odesláním do FM se kontroluje, zda některá složka nemá nulové nebo záporné množství. V takovém případě se nehlásí chyba a FM se neodešle.
- Pokud na některé složce dokladu není vyplněný kód ani název (podle toho co se má tisknout), je jako popis položky použito „predaj“ (popis odesílaný do FM nesmí být prázdný).
- Do položky „Referenčné číslo“ – číslo dokladu (CIS_DOK).

Při platbě faktury (kartou / hotově) se tiskne:

- Do položky „Číslo faktury“ – variabilní symbol z formuláře (V_SYM). Kontroluje se, že je vyplněné.
- Do položky „Referenčné číslo“ – číslo dokladu (CIS_DOK).

1.5.4 Kontrola dat

Protože na zařízení se data posílají průběžně, byl doplněn parametr „Kontrola dat“, aby omezil počet anulovaných dokladů. Hodnoty parametru:

- „Ne“ – kontrola neprobíhá

- „Ano – měkká“ - kontrola probíhá, nabízí volbu Pokračovat Ano / Ne (výchozí hodnota)
- „Ano – tvrdá“ – kontrola probíhá, nenabízí možnost pokračovat.

Kontroluje se pokladní doklad:

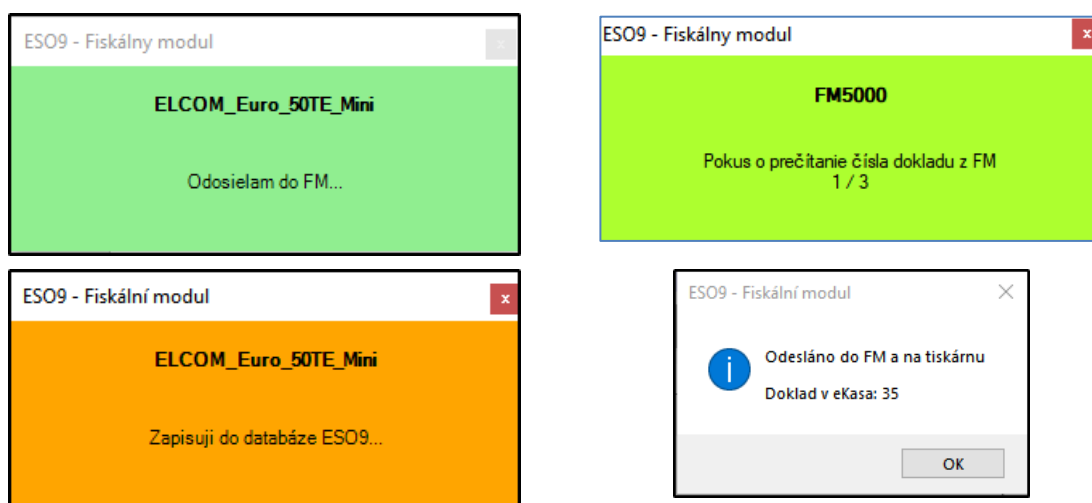
- Na příjmovém pokladním dokladu nesmí být záporná částka (je potřeba použít výdej) – bylo kontrolováno již dříve, vždy tvrdá kontrola
- Na výdejovém pokladním dokladu nesmí být záporná částka – bylo kontrolováno již dříve, vždy tvrdá kontrola

Kontrolují se složky prodejky:

- Na složce, pokud je záporná, musí být uveden „Typ záporné položky“
- U záporné položky typu „Vrátenie tovaru alebo služby“ musí být uvedeno „UID predchodcu“
- Sleva nesmí přesahovat hodnotu předchozích složek dokladu. Je-li zařazena záporná položka typu sleva, musí před ní být zařazeny kladné složky s vyšší hodnotou, než je sleva.
- U dokladu, který není storno, musí být 'Typ zápornej položky' = 'B - Zľava'.
- Typ „Výměnný poukaz“ není povolen.
- Opravná položka není povolena.

1.5.5 Odeslání do eKasa

Při tisku dokladu probíhá komunikace se zařízením. Má tyto kroky, pro větší přehlednost jsou barevně odlišeny. Po vyčtení údajů ze zařízení se zobrazí info o výsledném čísle dokladu v eKasa a zapíše se do hlavičky. V prvním řádku okna se zobrazuje se zobrazuje technický název zařízení:



Ze systému eKasa jsou kromě čísla dokladu vráceny další důležité údaje. Jsou zapsány do nové tabulky HDOKFISMOD, která je navázána na hlavičku dokladu a eviduje:

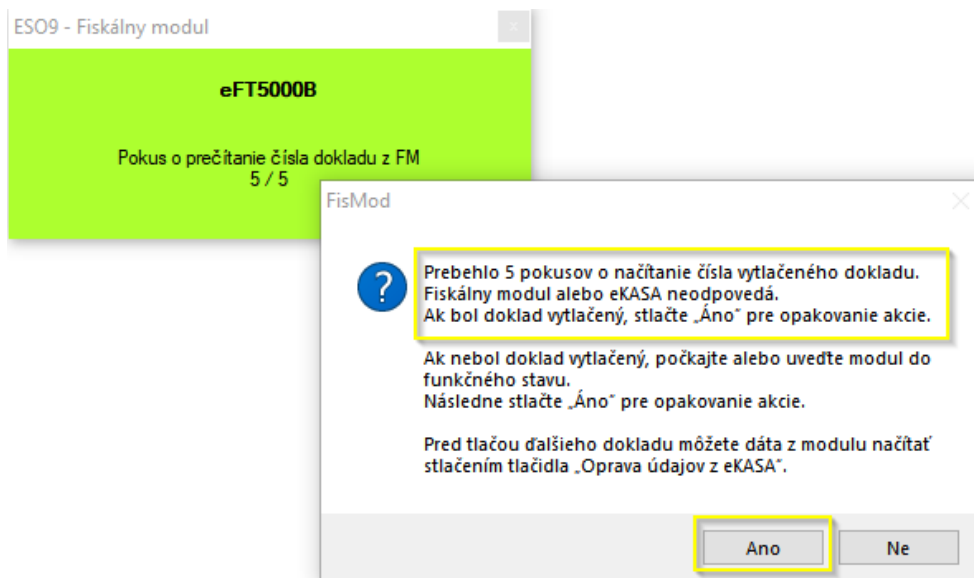
- Stav zpracování – Založeno / OK / CHYBA
- Datum a čas odeslání do eKasa (přesněji datum a čas zápisu záznamu o výsledku do databáze ESO9)
- Číslo chyby, popis chyby
- Číslo dokladu z eKASA – jako číslo 1 až NNNN, každý měsíc se počítá od 1.
- Pořadí dokladu v rámci měsíce – stejně jako číslo dokladu z eKasa (u jiných výrobců může být jiné)

- UID - Unikátny identifikátor dokladu – načte sa len pro stav Registered
- OKP – Overovací kód podnikateľa – načte sa len pro stav Suspended
- Log komunikace
- Stav dokladu (ELCOM) / Popis stavu dokladu - nabývá hodnot:

Registered	Úspešne registrovaná na serveri finančnej správy
Suspended	Odložená, OFF-LINE DOKLAD
Rejected	Zamietnutá serverom finančnej správy
Opened	Otvorená (účtenka ešte nebola ukončená)
Voided	Anulovaná, z dôvodu vnútornej chyby
UserCancelled	Prerušená/anulovaná používateľom
Unknown	Neznámy stav, napr.po resete pokladnice

1.5.6 Oprava údajů z eKasa

Odeslání údajů do eKasa může skončit chybou, při které se nepodařilo vyčíst číslo dokladu v eKasa, UID a OKP, i když k tisku dokladu došlo.



Pokud došlo k vytištění účtenky, je třeba odpovědět Ano a umožnit ještě dalších 5 pokusů o vyčtení dat. Je možné opakovat vícekrát, u účtenky s několika desítkami složek, může trvat poměrně dlouho.

Pokud odpovíte Ne a komunikace skončí bez vyčtení výsledku, je možné ještě zachránit tlačítkem „**Oprava údajů z eKasa**“.

Zobrazí se formulář pro dodatečné vyčtení údajů nebo jejich ruční zápis:

Je možné:

- Načíst údaje z posledního dokladu v eKasa - ale jen pokud mezitím nebyl vytištěn jiný doklad! Jinak se načtou jeho údaje.
- Nebo načíst UID čtečkou z účtenky (při otevření formuláře je kurzor v položce UID) a ostatní údaje doplnit ručně
- Nebo zadat všechny údaje ručně

Kontroluje se délka čísla doklady v eKasa – musí být 11 číslic – striktní kontrola.

Pokud je délka UID (34) a OKP (44) jiná, dojde pouze k varování, ale uložit lze. Pro ELCOM platí další pravidlo:

- UID - Unikátní identifikátor dokladu – načte se jen pro stav Registered
- OKP – Overovací kód podnikatele – načte se jen pro stav Suspended

Při uložení do databáze se kontroluje, zda stejné UID již databázi neexistuje. Kontrola duplicity dokladu v eKasa neprobíhá, z jiného prodejního místa z jiného modulu můžete mít ve stejném měsíci stejná čísla.

1.5.7 Storno

Pokud se provede storno prodejky, musí se u všech složek tohoto storna odesílat do eKasa hodnota UID původního dokladu. V logice ESO9 tedy musíme z původního dokladu z jeho navázané tabulky HDOKFISMOD najít záznam ve stavu OK a z něj načíst UID. Nemusíte jej hledat ručně, v dokladu se zobrazí samo. Případně můžete editovat nebo vložit ručně, pokud se předchůdce nenašel.

Pokus předchůdcem byl doklad ve stavu Suspended – tedy OFF-LINE doklad, načte se jako UID předchůdce OKP z tohoto dokladu. V logice ELCOM je to přípustné.

Složka stornované prodejky, pokud má záporné množství a současně typ záporné položky byl Nic, se nastaví na „A - Vrátene tovaru alebo služby (V)“, tedy VLFISMODZAPORNA = 1.

Od ESO9 verze 6.0 navíc: Pokud vytvoříte storno ze storna, tedy složka nového dokladu má kladné množství, předchůdce má záporné, předchůdce měl nastaveno „A - Vrátene tovaru alebo služby (V)“ – tak se ve složce nového dokladu nastaví typ záporné položky na „Nic“, tedy VLFISMODZAPORNA = 0.

1.5.8 On-line / off-line doklad

Zda se doklad vytiskne jako on-line nebo off-line rozhoduje zařízení ELCOM. Podle dostupnosti internetu, dostupnost a funkčnosti webové služby finanční správy, trvání odezvy, případně jiných skutečností. Do ESO9 je vrácen plnohodnotný UID v případě on-line dokladu nebo hodnota OFFLINE v případě off-line dokladu – na doklad je místo něj vytištěn PKP. A do databáze se zapíše OKP. I off-line dokladu je přiděleno číslo dokladu v eKasa.

Dodatečné odeslání off-line dokladů řeší zařízení ELCOM. Viz dokumentace.



On-line doklad obsahuje UID



off-line doklad obsahuje PKP

V historii komunikace s eKasa pak vypadá takto:

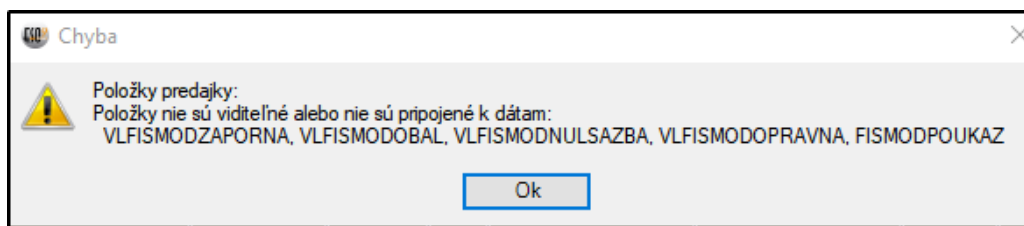
Údaje vrácené z eKasa			
Typ modulu	ELCOM_Euro_50TE_Mini Pořadí		3
Stav zpracování	OK	Čas zápisu	27. 1. 2020 12:39:26
Číslo dokladu v eKasa	34	Pořadí dokladu v měsíci	34
Číslo chyby	0		
Popis chyby			
UID - Unikátní identifikátor dokladu	O-0B159A98BB594D0B959A98BB59F-TEST		
OKP - Ověřovací kód podnikatele			
Stav dokladu (ELCOM)	Registered		
Popis stavu dokladu	Úspěšně registrovaná na serveri finanční správy		

1.5.9 Možné chyby

Chyba „Převod řetězce False na typ Integer není platný.“ Nebo „Conversion from string "False" to type 'Integer' is not valid.“

- Pokud se projeví při tisku prodejky ze skladu, je způsobeno tím, že složky prodejky jsou zobrazeny jako Tabulka a v uložené konfiguraci nejsou zahrnuty nové položky pro eKASA.
- Lze řešit přepnutím složek do režimu Detail
- Nebo doplněním konfigurace o nové položky.

Od verze 5.9.7 doplněna kontrola:



1.5.10 Změny pro ELCOM - eKasa

Komunikace se zařízením ELCOM pro eKasa je zařazena od verze 6.0.1. Instalací doplňku této verze (nebo novější) již není možné komunikovat se zařízeními používanými před eKasa.

Kromě instalace klientského doplňku je třeba spustit skript, který:

- Povoluje zápis prázdného UID (pro OFF-LINE dokladu)
- Do storno dokladu přebírá OKP předchůdce, pokud nemá vyplněno UID. Upraveno v pohledu QHDOK_FAV_FISMOD takto
`isnull(HDOKFISMOD_PRE.UID, HDOKFISMOD_PRE.OKP) as MF_UID_PRE`
-

Do nastavení doplněna kontrola dat před odesláním do eKasa.

Změna odesílaných kódů pro sazby DPH na složkách prodejky. Před eKasa sazba pro faktury kód=3 a pro nulovou sazbu DPH byl kód=4. Nyní je to obráceně:

1: 20.00	VAT
2: 10.00	VAT
3: 0.00	TAXFREE
4: 0.00	INVOICE

Další specifika:

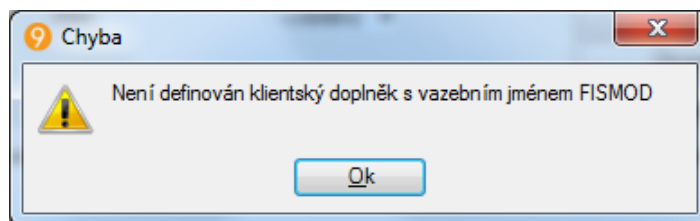
- U storna prodejky se nesmí posílat číslo dokladu z ESO9 („referenčné číslo“) ani celková přijatá částka v závěru dokladu, ani způsob platby hotovost / karta.
- Pokud je prodejka stornem, musí mít všechny složky zápornou hodnotu (záporné množství a kladnou jednotkovou cenu).
 - Všechny složky musí mít „Typ záporné položky“ = „A - Vrátene tovaru alebo služby“
- Pokud je na prodejce, která není stornem nějaká záporná složka:
 - Musí mít nastaveno „Typ záporné položky“ = „B - Sleva“
 - Musí následovat za kladnou složkou, ze které je slevou
 - Musí mít celou hodnotu nižší než předchozí kladná složka, hodnota slevy z této kladné složky nesmí být vyšší, než nastavený limit slev v pokladně.
- Na prodejce není podporován typ „Opravná položka“
- Vratný obal je povolen.

Upravena práce s odesíláním faktur (jiný formát zprávy). Záporná faktura se posílá kladnou částkou.

Povolen vklad a výběr hotovosti – příjmový a výdejový doklad lze odesílat do eKasa.

1.6 Chybová hlášení

Chyba: „Není definován klientský doplněk s vazebním jménem FISMOD“



je způsobena tím, že:

- vůbec nemáte nainstalován klientský doplněk „ESO9 Fiskální modul“ na počítači, kde vyvoláváte akci pro práci s fiskálním modulem
- nebo máte nainstalováno, ale nemáte doplněk zapojen pod vazebním jménem FISM0D. Viz dokončení instalace klientského doplňku.

Chyba „Nemáte licenci pro používání klientského doplňku 'ESO9 FisMod' v aplikaci XX. Doplněk nelze spustit“:

- je způsobena tím, že váš licenční soubor neobsahuje licenci na doplněk FISM0D na právě spuštěnou aplikaci ESO9.

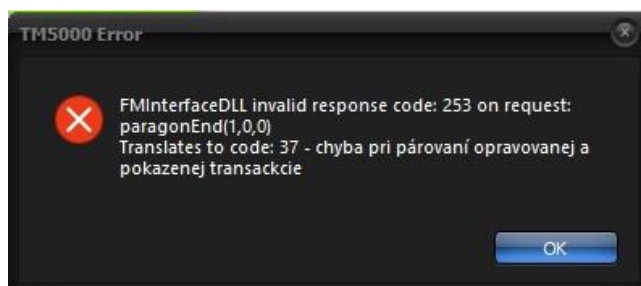
Další chyby vrácené při práci s fiskálním modulem.

- „Chyba při otevření portu: The given port name does not start with COM/com or does not resolve to a valid serial port. Parameter name: portName“ – na sériovém portu není zapojeno žádné zařízení.
 - Při prvním použití (a po zapojení FM) někdy pomůže zakázání a povolení portu ve Správci zařízení.
- „Chyba při otevření portu: The port 'COM2' does not exist“. Požadovaný port v počítači neexistuje nebo je špatně konfigurován.
- „Chyba při otevření portu: Access to the port 'COM1' is denied.“. Požadovaný port používá jiná aplikace (například spuštěný servisní program nebo dvakrát spuštěný FisMod). Nelze s ním pracovat, ukončete jinou aplikaci a opakujte operaci ve FisMod.
- „Modul nevrací žádná data. Pravděpodobně není připojený, není připojena tiskárna nebo je v chybovém stavu.“
 - Vypíše se v případě, kdy se doplněk v rámci nějaké akce pokouší vyčíst data z FM a žádná nepřijdou.
 - Pokud není připojena tiskárna (může jít jen o vypadnutý propojovací kabel), FM neprovádí žádné operace. Pokud poté tiskárnu připojíte, provede se celá fronta požadavků.
 - Pokud není karta FM propojena kabelem s portem počítače, chová se stejně.

Chybová hlášení s **černým pozadím** jsou hlášení Tlačového manažéra TM5000.

Je nutné je řešit z firmou Varos nebo techniky servisní firmy.

Například:



2. Popis pro správce

2.1.1 Instalace doplňku

Klientský doplněk se instaluje pomocí balíčku FisModSetup.MSI. Instalace obsahuje vlastní doplněk FisMod.dll, související knihovny a tento dokument (PDF formát). Standardně instaluje do adresáře "[ProgramFilesFolder]Eso9\Eso9Client\ClientAddIns\FisMod\".

Instalace může vyžadovat .NET Framework 4.0. Stačí je zapnout jako funkce systému.

Pokud má uživatel na počítači nastavena omezená práva (podle konfigurace Windows), je nutné na doplněk FisMod.dll nastavit „Spustit tento program jako správce“, aby se mohla ukládat konfigurace a aby byla funkční komunikace přes COM port.

V instalačním adresáři doplňku by měly po instalaci být soubory:

```
FisMod.dll - vlastní doplněk  
Eso9AddIn.dll - obecná knihovna klientského doplňku ESO9  
Elcomm.dll - knihovna pro komunikaci se zařízením ELCOM  
Elcomm.bcd, Elcomm.lang - pomocné soubory pro knihovnu Elcomm.dll  
adresáře: sk-SK\, pl\ - překlady
```

po spuštění se v instalačním adresáři navíc objeví:

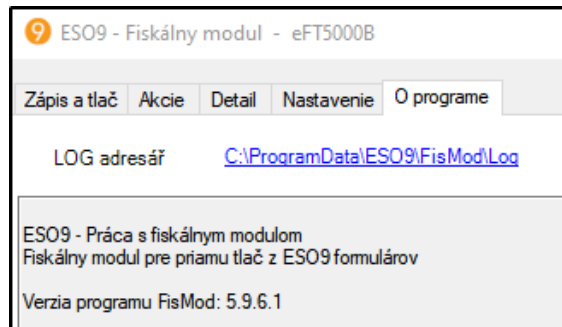
```
adresář: LOG\ - logování průběhu práce (do verze 5.8)  
FisMod.cfg - konfigurační soubor
```

Po instalaci vyvolejte zapojení doplňku. Nad libovolným formulářem ESO9 stiskem „Menu/Konfigurace/Klient“ záložka „Doplňky“.

- Tlačítkem „Přidat“ vyberete z nainstalovaných doplňků – zvýrazníte požadovaný „**ESO9 Fiskální modul**“, tlačítkem „Přidat“ jej doplníte do aktivních doplňků.
- Tím se přepnete do obecné konfigurace doplňku, která požaduje zadání „Vazebního jména doplňku“. Stačí ponechat nabídnuté „**FISMOD**“, jedná se o jméno, kterým je doplněk zapojen ve formulářích ESO9.

Tlačítkem „Parametry“ vyvoláte konfiguraci. Tu můžete vyvolat i z formulářů tlačítkem „Akce nad FM“

Od verze 5.9.6.1 se LOG adresář zakládá jako „C:\ProgramData\ESO9\FisMod\Log“ nebo podobný, podle verze Windows. Již není přímo v adresáři doplňku. Doplněn i přímý odkaz do něj:



2.1.2 Instalace fiskálního modulu - VAROS

Na stanici není potřeba instalovat speciální ovladače.

Je vhodné si nainstalovat servisní program k modulu (od výrobce modulu) – umožní konfiguraci modulu (obsah hlavičky dokladů, uzávěrky, opakovaný tisk dokladů, ...).

Podrobná dokumentace je dostupná na stránkách výrobce www.varos.sk.

2.1.3 Instalace fiskálního modulu - ELCOM

Na stanici je potřeba instalovat speciální ovladač pro komunikaci přes USB. Je dostupný na stránce <https://www.elcom.eu/podpora/>

Pokud se požaduje placení faktur, je třeba ověřit, že jedna ze sazeb DPH je typu INVOICE. Lze ověřit Akcí „Tabulka sazeb DPH“.

2.2 Parametry volání doplňku

Volání doplňku z formy se provádí přes vazební jméno FISMODO například takto:

```
<input type="button" value="Vklad hotovosti - zápis do FM a tisk"
name="~CMD:FISMODO:action=101;show=0;pohyb=PP">
```

Do parametrů při volání doplňku FisMod je možné zadat tyto hodnoty:

Parametr	Popis
action=N	Číslo akce, hodnoty N: action=100 – zobrazení verze FM action=101 – přímý tisk dokladu (ve spojení s parametrem show=0). Typ tisku lze upřesnit parametrem pohyb=X, (do verze 4.8 - pokud není uvedeno, tiskne se prodejka, od verze 4.9 musí být uvedeno). action=102 – přepnutí na záložku Akce a nabídnutí akce „Poslední doklad - tisk“ action=103 – přepnutí na záložku Nastavení action=120 – oprava údajů z eKASA (od verze 5.9.7) action=199 file=#jmeno_souboru# - tisk nedaňového dokladu přes FM, kde v parametru file uvedete jméno textového souboru (s plnou cestou), který chcete vytisknout.

pohyb=Px pohyb=F pohyb=FPK pohyb=SH pohyb=SPK	pohyb=PP - vklad hotovosti do pokladny (přijem, pro typ PDP, operace „V“) pohyb=PV - výběr hotovosti z pokladny (výdej, pro typ PDV, operace „v“) pohyb=F - platba faktury v hotovosti pohyb=FPK - platba faktury platební kartou pohyb=SH - prodej ze skladu za hotové pohyb=SPK - prodej ze skladu, platba kartou jen pro FM4000
show=N	show=0 – nezobrazuje se formulář doplňku, přímo se tiskne doklad show=1 – zobrazí se formulář doplňku, tisk se provede dalším tlačítkem Standardní hodnota (není-li uvedeno) je 1
silent=N	Tichý režim. Pro hodnotu N = 1 se nezobrazuje informační okno s textem „Odesláno do FM a tiskárny“ v případě úspěšného odeslání. Případná chyba se zobrazí. Pokud se parametr neuvede, má hodnotu 0 a informace o úspěšném odeslání se zobrazí.
Ing=	Nastavení jazyka formuláře. Možné hodnoty Ing=CZ, Ing=SK. Pokud není uvedeno, interně je nastaveno SK.

Další (lokální) parametry jsou obsaženy v konfiguračním souboru doplňku.

2.2.1 Zobrazení formuláře doplňku

Pokud je ve formuláři ESO9 uveden parametr show=0 nezobrazuje se plný formulář doplňku. Pokud jej v určité situaci potřebujete, postupujte takto: stiskněte a podržte tlačítko **Shift** a poté myší stiskněte tlačítko „Zápis do FM a tisk“ (nebo jiné vyvolávající tisk přes FM). Tím se potlačí parametr show=0 a formulář programu se zobrazí (přitom se může stát, že formulář doplňku zůstane zmenšený a schovaný v liště – musíte jej aktivovat).

Formulář doplňku FisMod je možné jednodušeji zobrazit dalším tlačítkem „Akce nad FM“ (pokud ve formuláři ESO zůstane parametr show=1).

2.3 Změny v aplikaci ESO9

Aby bylo možné dosáhnout uvedené funkčnosti, bylo třeba upravit formuláře webu aplikace a upravit některé pohledy.

2.3.1 Formuláře

Obecně ve všech dále uvedených formulářích:

- Doplněna položka „Číslo dokladu ve FM“, která odkazuje na položku HDOKADDSYS.FISMOD_CISDOK. Doplněk FisMod do ní po zápisu do FM naplní hodnotu dokladu ve FM – je nutné doplnit i vazební položky na HDOKSYSADD.
- Doplněna položka „Stav“, která odkazuje na položku VLSTAVHDOK. Používá stav 0 jako pořizeno a stav 1 jako „vytištěno“. Doplněk FisMod změní stav na vyšší po úspěšném zápisu do FM. Nový stav se zjistí z typu dokladu PDP/PDV/PRO – jako stav, od kterého není možno

měnit doklad. Pozor, je třeba zabezpečit, aby stav, od kterého není možno měnit doklad, byl stavem 1 nebo změnit obsah položky stav ve formulářích.

- Do „hiddenfields“ formuláře doplněno „IDHDOK;VLSTAVZAKAZEDIT;FISMOD_ZDANITPLN;MF_FISMOD“, aby se ID a další položky mohly předat doplňku (protože ve formuláři se nezobrazují)
- Změna pohledu, aby z databáze načelí potřebné položky a parametry.
- Pro eKasa doplněn odkaz na stránku „Údaje vrácené z eKasa“ (prodej\HDOKFISMOD.htm) obsahující číslo dokladu v eKasa, UID, OKP, případně číslo chyby a její text. Obsahuje i protokol komunikace, který doplněk ukládá do textového LOGu, ale v databázi je přístupnější.

V ESO9StartSK jsou upravené stránky:

- finance\Pd_Prij.htm
- finance\Pd_Vyd.htm
- prodej\FaV.htm
- prodej\FaVHlav.htm
- prodej\Prodejka.htm

V ESO9StartSK jsou nové stránky:

- finance\Pd_Prij_FisMod_INC.htm
- finance\Pd_Vyd_FisMod_INC.htm
- prodej\FaVHlav_FisMod_INC.htm
- prodej\HDOKFISMOD.htm
- prodej\ProdejkaHlav_FisMod_INC.htm
- prodej\ProdejkaSloz_FisMod_INC.htm
- ucet\DoklKopieFISMOD.htm

Doplněny nové pohledy:

- QHDOK_FAV_FISMOD, QZBOZSDOK_FISMOD, QHDOK_POK_FISMOD.

Činnost 2. 3. 8. 1 Prodej ze skladu

Stránka „prodej/prodejka.htm“

- Obsahuje výše uvedené společné změny
- V „hiddenfields“ je navíc parametr PLATKART_KODYPP
- Určeno pro FM3000, FM4000, eKasa
- Změněn pohled formuláře QHDOK_FAV_FISMOD pro hlavičku, a QZBOZSDOK_FISMOD pro složky. Změněno i ViewName pro složky - doplněno pravidlo spQZBOZSDOK_FISMOD_NewRec pro naplnění nových položek v SDOKADDSYS.
- HIDDENFILEDS jsou společné s doplňkem pro platby kartou:
IDHDOK;PlatKart_KodyPP;VLSTAVZAKAZEDIT;V_SYM;IDHDOK;MF_PLATKART;
FISMOD_ZDANITPLN;MF_FISMOD
- Do hlavičky vložen INCLUDE Prodej\ProdejkaHlav_FisMod_INC.htm – komunikace s doplňkem

- Doplněno tlačítko „**Platba hotově - zápis do FM a tisk**“, které volá doplněk FisMod.dll s parametry action=101;show=0;pohyb=SH
- Doplněno tlačítko „**Platba kartou - zápis do FM a tisk**“, které volá doplněk FisMod.dll s parametry action=101;show=0;pohyb=SPK
- Doplněno tlačítko „**Oprava údajů z eKasa**“, které volá doplněk FisMod.dll s parametry action=120;show=1
- Doplněno tlačítko „**Akce nad FM**“, které volá doplněk FisMod.dll s parametry action=102;show=1
- Do složek vložen INCLUDE Prodej\ProdejkaSloz_FisMod_INC.htm – editace nových vlastností složky pro předání do eKasa:

Pro eKasa			
Typ záporné položky	Ne	Důvod 0% DPH	K - cestovné kancelárie
Číslo poukazu		Vratný obal	Ne
		Opravná položka	Ne

- Pro odkaz Kopie/Storno změněna stránka z ucet\DoklKopie.htm na ucet\DoklKopieFISMOD.htm. V ní:
 - Výchozí hodnota Storno a Historie nastavena na Ano
 - Doplněna kopírovací procedura spFISMOD_ExecSDOK_Prodej předávaná přes MF_EXECSDOK. Kopíruje všechny výše zobrazené speciální vlastnosti v tabulce SDOKADDSYS. Pokud je na cílové složce množství záporné a na výchozí je „Typ záporné položky“ = Ne, změní se na „A - Vrátění tovaru alebo služby“. V jiných případech se kopíruje hodnota.

Typ dokladu

Předpokládá se, že prodejka používá typ dokladu PRO, který má nastaveno „Editace dokladu zakázaná od stavu“ 2. Tento stav je nastaven po odeslání dokladu do FM a díky tomu již tento doklad nelze měnit ani rušit.

Činnost 1.2.2.1 Pokladní příjmy

Stránka „finance/pd_prij.htm“ – zkopírována pro ESO9StartSK:

- Obsahuje výše uvedené společné změny
- Určeno jen pro FM4000 / eKasa
- Změněn pohled formuláře na QHDOK_POK_FISMOD
- Doplněny HIDDENFIELDS: IDHDOK;VLSTAVZAKAZEDIT;FISMOD_ZDANITPLN;MF_FISMOD
- Vložen INCLUDE Finance\Pd_Prij_FisMod_INC.htm – komunikace s doplňkem
 - Doplněno tlačítko „**Vklad hotovosti - zápis do FM a tisk**“, které volá doplněk FisMod.dll s parametry action=101;pohyb=PP; show=0
 - Doplněno tlačítko „**Úhrada faktury - zápis do FM a tisk**“, které volá doplněk FisMod.dll s parametry action=101;pohyb=F; show=0

- Zda příjmový doklad je vkladem hotovosti nebo úhradou faktury musí rozhodnout uživatel, program nijak nekontroluje.
- Doplněno tlačítko „**Oprava údajů z eKasa**“, které volá doplněk FisMod.dll s parametry action=120;show=1
- Doplněno tlačítko „**Akce nad FM**“, které volá doplněk FisMod.dll s parametry action=102;show=1
- *U FM4000 jsou úhrady faktur možné jen od firmware verze 1.2 a po dalším nastavení FM, viz dokumentace.*

Činnost 1.2.2.2 Pokladní výdeje

Stránka „finance/pd_vyd.htm“

- Obsahuje výše uvedené společné změny
- Určeno pro FM4000, eKasa
- Změněn pohled formuláře na QHDOK_POK_FISMOD
- Vložen INCLUDE Finance\Pd_Vydj_FisMod_INC.htm – komunikace s doplňkem
 - Doplněno tlačítko „**Výběr hotovosti** - zápis do FM a tisk“, které volá doplněk FisMod.dll s parametry action=101;pohyb=PV; show=0
 - Doplněno tlačítko „**Oprava údajů z eKasa**“, které volá doplněk FisMod.dll s parametry action=120;show=1
 - Doplněno tlačítko „**Akce nad FM**“, které volá lokální doplněk FisMod.dll s parametry action=102;show=1

Činnost 2. 2. 3. 1 Faktury vydané účetní

Stránka „prodej/Fav.htm“ (Hlavička faktury)

- Změněn pohled formuláře na QHDOK_FAV_FISMOD

Stránka „prodej/FavHlav.htm“ (Detail hlavičky faktury)

- Obsahuje výše uvedené společné změny
- Určeno pro FM4000, eKasa
- Doplněno JMENO_UZIV aby mohlo být vytištěno na doklad.
- Vložen INCLUDE Prodej\favHlav_FisMod_INC.htm – komunikace s doplňkem
 - Doplněno tlačítko „**Platba kartou - zápis do FM a tisk**“, které volá doplněk FisMod.dll s parametry action=101;show=0;pohyb=FPK
 - Doplněno tlačítko „**Oprava údajů z eKasa**“, které volá doplněk FisMod.dll s parametry action=120;show=1
 - Doplněno tlačítko „**Akce nad FM**“, které volá doplněk FisMod.dll s parametry action=102;show=1

- Z typu dokladu načten VLSTAVZAKAZEDIT, na něj se změní stav doklad po úspěšném odeslání do FM

Do FM je možno odeslat pouze fakturu s platební podmínkou PK – Platba kartou

3. Příklady pro VAROS

3.1 Účtenka eKasa

Příklad účtenky z eKasa, tisk přes eFT5000B

Varos Technology			
Horná 560/7			
98045 Štrkovec			
Slovenská republika			
EKASA_HW			
Horná 560/7			
98045 Štrkovec			
Slovenská republika			
DIČ: 1234567890 IČO: 76543210			
IČ DPH: SK1234567890			

Název tovaru			#
Jedn.cena	Množstvo	Celkom	#

ZB100100005			
4.20	1.000	4.20	A
Sv.vystrcka Zoller s hodne dlouhym			
nazvem az na dva radky			

104			
12.00	1.000	12.00	A
Zosivacka			

CELKOM		16.20	EUR

Uhradené		16.20	EUR

CELKOM:		16.20	EUR

DPH REKAPITULÁCIA			
Sadzba	Bez DPH	DPH	Celkom
20%	13.50	2.70	16.20A
CELKOM	13.50	2.70	16.20

-- ROZPIS PLATIDIEL			

Hotovost:		16.20	

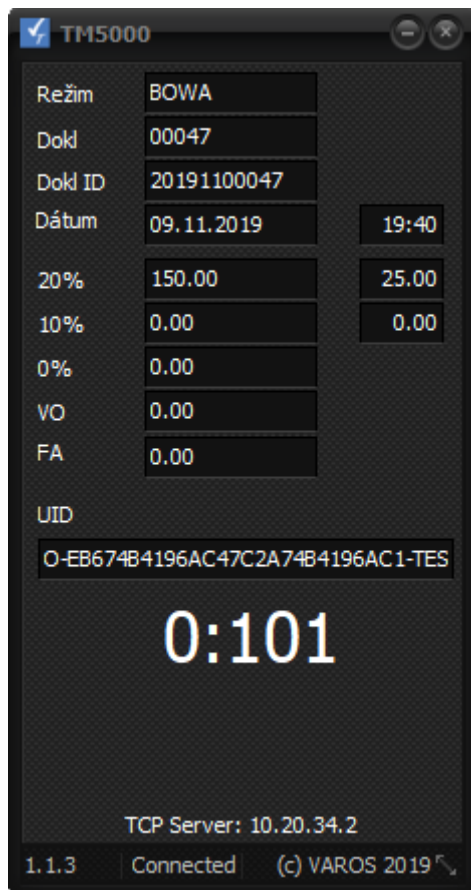
Dakujeme Vám za nákup			
Druhy riadok			
DKP:88812345678900001 TPG:A1000001			
12.11.2019 07:27:12 PCO:201911/00057			
UID:0-803C0CB49AE94961BC0CB49AE99-TEST			
OKP:695E0653-3E7AD173-C12272D4-BE8D8D21-			
14484F69			

			
OVERTĚ DOKLAD POMOCÍ QR KÓDU			

3.2 Tlačový manažér TM5000

Instaluje a konfiguruje jej technik Varos. Musí být spuštěn před odesláním dokladů do eKasa, nejlépe se spuštěním počítače. Je nutný pro komunikaci s eFT4000B. Se zařízením eFT500B se komunikuje přímo.

TM5000 může vypadat takto:



Uvedené příklady jsou převzaty z tisků FT VAROS. Všechny další příklady platí pro FT3000 / FT4000, pokud není uvedeno jinak.

3.3 Příklad účtenky (Prodejka)

... firma ...			
... adresa ...			
... PSC a Mesto ...			
ICDPH:SK2020133247, ICO:36390445			
DKP:			
Doklad: 25/1 Datum:19.03.2008 Cas:15:03			

Nazov tovaru		Cislo karty	
Mnozstvo	Cena MJ	Dan	Celkom

sroub M6x20			M00004
2.000	1.20	19%	2.40
hranol 120x120			M00017
0.100	300.00	19%	30.00
Zidle Alfa			K00001
1.000	3500.00	0%	3500.00
Benzin lakovy pro pohon			BENZIN
1.250	25.00	0%	31.25

Zaokruhlenie:			-0.15 Sk
Cena celkom:			3563.50 Sk

[DPH]	[Zaklad]	[Dan]	[Obrat]
19%	27.15	5.10	32.25 Sk
0%	3531.25	0.00	3531.25 Sk
----- Rekapitulacia -----			
	3558.40	5.10	3563.50 Sk
* * *			
Dakujeme Vam za nakup			

Obsah modrého textu je možno ovlivnit z doplňku FisMod. Vše ostatní počítá a tiskne přímo fiskální modul.

3.4 Struktura tisku účtenky

FM3000 tiskne doklad následujícím způsobem:

- Obsah hlavičky lze nastavit pouze servisním programem. DKP bude tisknout až po aktivaci modulu.
- Záhlaví se tiskne z programu FisMod (dva řádky a podtržení)
- Do prvního řádku složky:
 - Název zboží a kód zboží (CIS_ZBOZI a TEXT_SLOZ) – pořadí a obsah podle parametru „Do popisu zboží tisknout“.
 - Z názvu se odstraní diakritika
- Do druhého řádku složky:
 - Jedna mezera
 - Množství na 3 desetinná místa, zarovnané doleva a doplněné zprava mezerami na 10 znaků
 - Jednotková cena s DPH, na 2 desetinná místa, doplněné zleva mezerami na šířku 10 znaků
 - Sazbu DPH a cenu si formátuje FM, předává se mu pouze sazba DPH a celková šířka tisku ceny (parametr programu „Šířka tisku částky“). Sazbu DPH modul tiskne na 4 znaky (např. 19% zleva doplněno mezerou nebo znaménkem mínus).
 - Sazby DPH: program FisMod přebírá sazby ze složek dokladu ESO9:
 - základní a snížená sazba se předá do FM jako sazba 1 (v kódování FM),
 - ostatní (nulová a MD) jako sazba 3 (v kódování FM).
 - záporná základní a snížená jako sazba 4 (v kódování FM),
 - záporné ostatní (nulová a MD) jako sazba 6 (v kódování FM).
 - Celková cena složky se použije z položky „Cena s DPH celkem“
- Celková cena účtenky se předává pouze hodnotou.
 - Program FisMod si celkovou cenu spočte jako součet celkových cen s DPH ze složek a tuto předá do FM. Nepoužije celkovou cenu z hlavičky dokladu – mohlo by docházet ke kolizím a některé (špatně zaokrouhlené) doklady by nešlo vytisknout.
 - FM zkontroluje, zda předaná celková cena souhlasí se součtem vytištěných složek. Pokud ne, hlásí chybu a doklad nezpracuje!
 - Pokud součet souhlasí a celková cena není zaokrouhlena na 50 hal., FM ji zaokrouhlí sám a vypíše i řádek zaokrouhlení.

- Rekapitulaci DPH vytváří FM samostatně, nelze ji ovlivnit.
 - Dva řádky poděkování se posílají z programu FisMod.
- Odříznutí pásky, otevření pokladny a podobné řídicí příkazy lze nastavit servisním programem v záložce Hlavička.

3.5 Příklad – výběr z pokladny

```
... firma ...  
... adresa ...  
... PSC a Mesto ...  
*** V Ý B Ě R ***  
Dokl: 1/43   Datum:01.09.2011   8:34  
----- 0001 ---  
Hotovost:                -125.00 EUR  
  
Doklad: 1V110000006  
Pokladnicny doklad vydajovy EUR  
  
Pokladnik: Fero Fenic  
Podpis pokladnika:  
  
.....
```

Obsah modrého textu je možno ovlivnit z programu FisMod. Vše ostatní počítá a tiskne přímo fiskální modul.

Na samostatný řádek se vytiskne text „Doklad:“ a číslo pokladního dokladu.

Text z pokladního dokladu se případně zalomí na více řádků (podle nastavení šířky tisku).

V závěru dokladu se jako pokladník tiskne jméno uživatele z pokladního dokladu a volný prostor na jeho podpis.

3.6 Příklad – úhrada faktury

```
... firma ...
... adresa ...
... PSC a Mesto ...
ICDPH:SK2020133247, ICO:36390445
DKP:
Dokl: 5/42   Datum:31.08.2011 17:22
-- Platba faktury ----- 0006 ---
Popis                Dan                Ciastka
-----
Uhrada dokladu c. 0811050006 - FaV zaloh
ova tuzemska
Doklad: 1P110038      FA                556688.00
-----
Zaokružlenie:                0.00 EUR
Cena celkom:                556688.00 EUR
Konv. kurz: 1 EUR = 30.1260
Informačná cena:                16770782.69 SKK
-----
(název peněžního účtu)
(název pobočky)
Pokladnik: Fero Fenic
Podpis pokladnika:
.....
Hotovost:                556688.00 EUR
```

Obsah modrého textu je možno ovlivnit z doplňku FisMod. Vše ostatní počítá a tiskne přímo fiskální modul.

Text z pokladního dokladu se případně zalomí na více řádků (podle nastavení šířky tisku).

Poté se na samostatný řádek vytiskne text „Doklad:“ a číslo pokladního dokladu.

V závěru dokladu:

- Položky (název peněžního účtu), (název pobočky) se načtou z číselníku peněžních účtů. Tisknou se, jen pokud jsou vyplněny. Pokud je některý z textů delší jak 40 znaků, zalomí se na více řádků.
- Jako „pokladník“ se tiskne jméno uživatele z pokladního dokladu a následuje volný prostor na jeho podpis.

4. Obecný klient

Od verze doplňku 6.2.6.1 byla umožněna komunikace mezi obecným klientem a modulem VAROS FT5000. Komunikace s fiskálním modulem probíhá přes lokální službu ESO9SupportTerminalyService od verze 3.0.0.4., která komunikuje s knihovnou FisMod.dll, kde probíhá samotná komunikace s fiskálním modulem. Stejná knihovna je pak využívána pro komunikaci s fiskálním modulem v Prodejně.

4.1 Zápis do FM a tisk účtenky

4.1.1 Nastavení v ESO9

Pro zápis do FM a tisk účtenky přes obecného klienta jsou použity stejné parametry, které se používali pro klientský doplněk.

Parametr **FISMOD_ZDANITPLN** ve skupině Kasa „Kontrola data zdanitelného plnění“. Použije se při tisku přes fiskální modul z formuláře ESO9. Pokud pokladní doklad má datum zdanitelného plnění jiné než je aktuální datum, při hodnotě parametru:

- 0-nelze tisknout (je třeba opravit v datech) – standardní hodnota,
- 1-lze tisknout,
- 2-lze tisknout po dotazu.

Při platbě kartou je kontrolováno, že kód platební podmínky je na seznamu kódů platebních podmínek pro platby kartou (parametr **PlatKart_KodyPP**). Pokud na něm není, nabídne doplnění prvního kódu ze seznamu. Při takové platbě zapíše do FM jako platidlo platební kartu, čímž se projeví správně uzávěrka hotovosti v modulu.

Při platbě hotově je kontrolováno, že kód platební podmínky není na seznamu kódů platebních podmínek pro platby kartou. Pokud na něm je, nelze pokračovat v platbě hotovostí – je třeba opravit doklad.

Při platbě přes QR kód funguje stejný mechanismus jako pro platbu kartou. Je tedy kontrolováno, zda platební podmínka je na seznamu kódů platebních podmínek v parametru **PlatKart_KodyPP**. Pokud na něm není, nabídne doplnění prvního kódu ze seznamu. Při takové platbě zapíše do FM jako platidlo platební kartu, čímž se projeví správně uzávěrka hotovosti v modulu.

Pro platbu přes QR kód musí být vyplněny i parametry **eKasa_QRDatum** a **eKasa_QRZpusob**.

Parametr **eKasa_QRDatum**, kterým se nastavuje datum počátku použití QR kódu a parametrem **eKasa_QRZpusob** pak nastavujeme, zda je opravdu možno QR platbu použít a v jakém režimu. Parametr může nabývat následujících hodnot

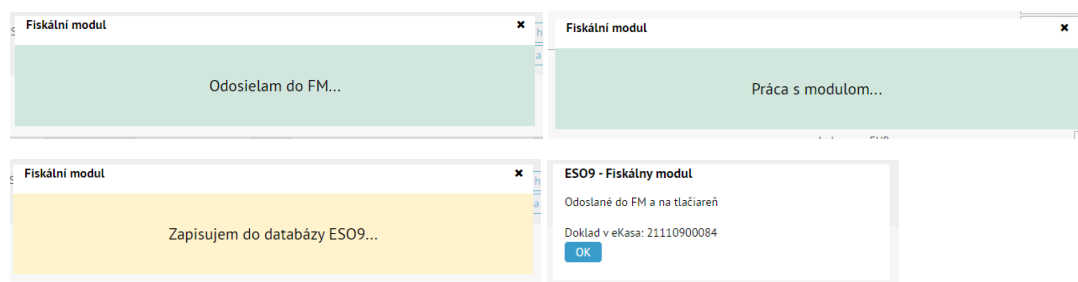
- 0 - nepoužívat QR platbu
- 1 - používat platbu QR kódem - základní integrace.

4.1.2 Zápis do fiskálního modulu

Zápis do FM je v obecném klientovi zapojen v činnostech **2. 3. 8. 1 Prodej ze skladu, 1. 2. 2. 1 Pokladní příjmy, 1. 2. 2. 2 Pokladní výdaje a 2. 2. 3. 1 Faktury vydané účetní**.

Po stisku tlačítka „Zápis do FM a tisk“:

- Pokud je doklad ve stavu „Pořízeno“, pokusí se zapsat do FM a tím i vytisknout účtenku.
- Při zápisu do FM:
 - Obecný klient před zápisem do FM zašle přes službu ESO9 Support Terminal Service do knihovny FisMod potřebná data.
 - knihovna FisMod si přečte z FM poslední číslo dokladu ve FM,
 - poté provede pokus o zápis nového dokladu do FM, v rámci tohoto zápisu FM provede tisk účtenky přes připojenou tiskárnu,
 - obecný klient v přesně stanovených intervalech přes službu ESO9 Support Terminal Service kontroluje stav akce. Tento průběh je pak uživateli zobrazen obdobně jako v původním doplňku.
 - pokud zápis neskončí technickou chybou, přečte knihovna FisMod znovu číslo posledního dokladu z FM
 - zvýší se stav dokladu v ESO9 a zapíše se do něj číslo dokladu z FM (do zvláštní položky, číslo dokladu ESO zůstane zachováno).



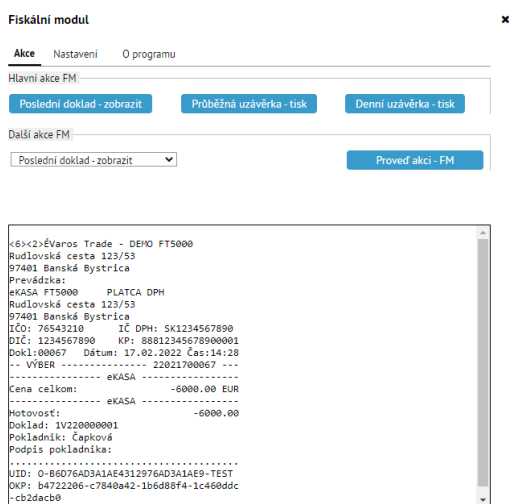
Kontroly:

- Pokud byl již doklad do FM úspěšně odeslán (stav „vytištěno“), zápis do FM se nevyvolá. Je umožněn tisk kopie dokladu
- Při tisku nového dokladu se provádí kontrola na shodu data zdanitelného plnění dokladu a aktuálního data – podle nastavení parametru FISM0D_ZDANITPLN buď odmítne tisk, nebo po dotazu vytiskne.
- Pokud nastane chyba při komunikaci s FM, nahlásí se chyba a zápis do FM není dokončen. Pokus o zápis můžete opakovat.
- Pokud nastane technická chyba při tisku na tiskárnu, je již zpravidla doklad zapsán do FM. FM o této chybě neinformuje. Tisk posledního dokladu můžete opakovat příslušnou akcí z knihovny FisMod nebo ze servisního programu.

Po stisku tlačítka „Akce nad FM“:

- Se zobrazí formulář se záložkami mezi nimiž je záložka Akce a nabídne se akce „Zadaný doklad - tisk“.
- Zároveň se z formuláře ESO přenesou číslo dokladu ve FM a datum zdanitelného plnění, které jsou nutné pro vyvolání opakovaného tisku.

- Uživatel má možnost stiskem tlačítka „Proveď akci“ provést opakovaný tisk zadaného dokladu.
- Příkaz je odeslán do FM, zpracování řeší FM. Pokud požadovaný doklad ve FM neexistuje, vytiskne se na tiskárnu „> Doklad neexistuje“. Závisí na zaplnění paměti FM.



Po stisku tlačítka „Akce nad FM“, můžete také:

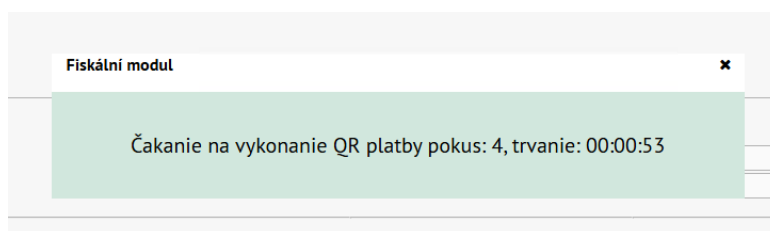
- Zvolit jinou akci ze záložky Akce
- Přepnutím do záložky „Nastavení“ upravit nastavení FM.
- Přepnutím do záložky „O programu“ zjistit cestu k logovacímu adresáři a verzi knihovny FisMod.Dll

4.1.3 QR platba

Pokud je QR platba povolena lze přes fiskální modul vytisknout QR kód pro platbu. Platební podmínka u dokladu s QR platbou musí být v podmínkách nastavených v parametru **PlatKart_KodyPP**. Při QR platbě a tisku účtenky se přes fiskální modul vytiskne QR kód.



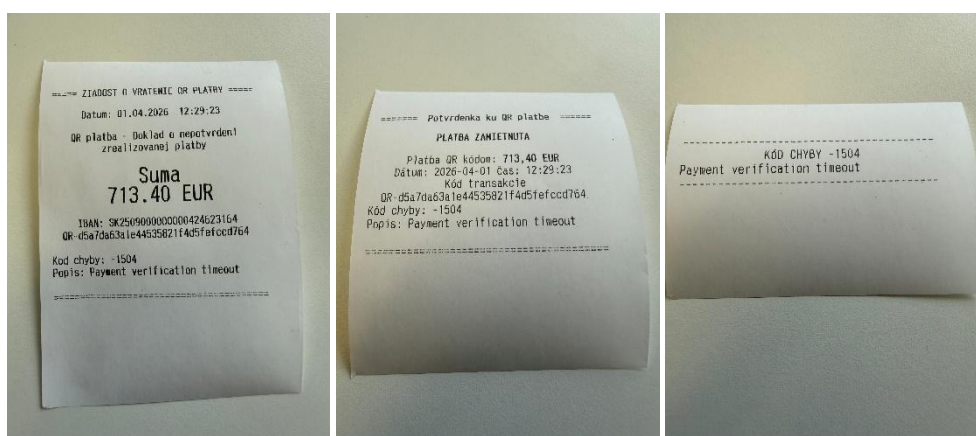
Fiskální modul čeká na zaplacení a služba v cyklu vrací informaci o zpracování



Pokud se platba podařila, pře fiskální modul se vytiskne doklad a zobrazí se informace o úspěšném zpracování.



Pokud se platba nepodařila, nebo se nestihlo v limitu, nastane chyba. Zpravidla chyba číslo -1504: vytiskne se jako „Payment verification timeout“, zobrazí se jako „Vypršal čas na vykonanie QR platby“. A přes fiskální modul se vytiskne doklad o nepotvrzení platby.



4.1.4 Činnost 1.2.2.1 Pokladní příjmy a Činnost 1.2.2.2 Pokladní výdeje

Stránka „finance/pd_prij.htm“ a stránka „finance/pd_vyd.htm“

- Lze přidat položku MF_FISMOD_POKLADNIK, která ovlivňuje tisk pokladníka na doklad.

Položka může nabývat pouze hodnot 0 a 1.

- 0 – netisknout pokladníka na doklad
- 1 - tisknout pokladníka na doklad

Pokud ve formuláři ESO9 položka MF_FISMOD_POKLADNIK neexistuje, je automaticky pokladník na doklad vytištěn stejně jako tomu bylo do verze 6.2.6.2 klientského doplňku

4.2 VAROS

4.2.1 Nastavení

Změna parametrů doplňku FisMod se provádí v záložce **Nastavení** – po vyvolání z formuláře ESO9 tlačítkem „Akce nad FM“ nebo z menu Konfigurace -> Nastavení fiskálního modulu. Nastavení fiskálního modulu v menu Konfigurace je dostupné pouze na těch stránkách, které jsou provázány s doplňkem pomocí vazebního jména FISMOD např. takto:

```
<input type="button" value="Vklad hotovosti - zápis do FM a tisk"  
name="~CMD:FISMOD:action=101;pohyb=PP">
```

Nastavení se ukládá do souboru FisMod.cfg v adresáři doplňku, je tedy lokální pro každou instalaci.

V této záložce lze také po nastavení ověřit komunikaci FM s OK přes tlačítko „Ověření“.

Můžete nastavit parametry:

- **Fiskální modul** – vyberte z rozbalovacího seznamu - eFT5000B
- **IP adresa : port** – nastavit IP adresu a port zařízení eFT5000B
- **Čekání při komunikaci** – údaj v milisekundách, čekání mezi jednotlivými požadavky na FM, standardně 300 ms. Minimální hodnota 100 ms (tj. 0,1 s), maximální 10.000 ms. Měňte pouze tehdy, pokud je odezva pomalá (zmenšete) nebo naopak FM nestihne některé požadavky zpracovat.
- **Počet cyklů čekání** – používaný spolu s parametrem „Čekání při komunikaci“. Při výchozí hodnotě 20 x 300ms pokrývají obvyklou dobu čekání na výsledek tisku nového dokladu. Pokud je výsledek vrácen dříve, čekání je samozřejmě přerušeno.
- **Šířka tisku** – celková šířka účtenky. Standardně 40 znaků. Nastavte stejnou hodnotu, jakou máte v servisním programu modulu.
 - Tato hodnota se použije při tisku textového řádku, řádku s cenou, paty dokladu.
 - Šířky ostatních řádků se řídí údajem v servisním programu.
- **Šířka tisku částky** – můžete nastavit prostor pro tisk celkové ceny v druhém řádku detailu.
- **Do popisu zboží tisknout** – můžete zvolit, co chcete tisknout do každého řádku složky:
 - **Název** – tiskne se jen název zboží, ořízne se na šířku tisku.
 - **Kód + Název** – tiskne se kód zboží, jedna mezera a do zbytku část názvu zboží, která se vejde. Pokud je součet šířky názvu a kódu větší než šířka tisku, ořízne se název tak, aby mezi názvem a kódem byla alespoň jedna mezera.
 - **Název + Kód** – tiskne se část názvu zboží oříznutá tak, aby se za něj vešel celý kód zboží zarovnaný vpravo.

- **Kód + Název - odděleně.** Za kód zboží se vloží nový řádek a až název zboží se zalamuje podle pravidla „Způsob tisku popisu“
- Podle volby upravte i obsah hlavičky, aby odpovídal zvolenému způsobu tisku.
- Kód se načte z položky CIS_ZBOZI z číselníku zboží. Pokud CIS_ZBOZI je prázdné, použije se obsah SLOZKA_IDENT.
- Pokud výsledným popisem zboží podle nastavení je prázdný text, použije se „Polozka N“, kde N je pořadí složky. S jednou výjimkou: pokud máte nastaven tisk názvu zboží a ten je prázdný (například u slevy), použije se kód zboží, což je v tomto případě kód slevy, například „Zľava 3%“.
- **Způsob tisku popisu zboží:**
 - oříznout na jeden řádek
 - na více řádků - text zalomit v mezeře
 - na více řádků - text zalomit na šířku tisku
 - (neplatí pro speciální verze, které mají speciálně definovaný obsah řádku)
- **Popis zboží v kódování** - lze nastavit: bez diakritiky, CP1250
- **Kontrola limitů pro platbu** – pro prodej ze skladu kontroluje limit platby
- **Tisk kopie dokladu** – automaticky vytiskne kopii aktuálně tisknutelného dokladu
- **Hlavička** – můžete vyplnit text uživatelské hlavičky.
 - Připojí se za systémovou hlavičku nastavenou servisním konfiguračním programem přímo do FM.
 - V uživatelské hlavičce se zpravidla uvádí nadpisy k tištěným složkám dokladů.
 - Použijí se i případné zadané prázdné řádky. Při tisku se každý řádek ořízne na zadanou šířku tisku. Zarovnává se doleva.
 - Do hlavičky můžete nasměrovat tisk čísla prodejky, viz následující kapitola „Tisk dalších položek“
- Obsah hlavičky si samozřejmě můžete upravit podle svých představ. Nabízené hlavičky odpovídají standardnímu obsahu tištěných dat

4.3 Pro správce

Klientský doplněk se instaluje pomocí balíčku ESO9SuppTerminalInstaller.msi. Instalace obsahuje službu pro podporu komunikace s terminály tj. i s FM, vlastní doplněk FisMod.dll, související knihovny. Standardně se instaluje do adresáře "Program Files\ESO9 international a.s\ESO9 Support Terminal Service".

Instalace může vyžadovat .NET Framework 4.8.

V instalačním adresáři doplňku by měly po instalaci být soubory a adresáře:

```
FisMod.dll - vlastní doplněk
Eso9AddIn.dll - obecná knihovna klientského doplňku ESO9
adresář: LOG\ - logování průběhu práce (do verze 5.8)
FisMod.cfg - konfigurační soubor
```

Dále se v instalačním adresáři objeví soubory, které se používají pro komunikaci s platebními terminály.

4.3.1 Instalace fiskálního modulu - VAROS

Na stanici není potřeba instalovat speciální ovladače.

Je vhodné si nainstalovat servisní program k modulu (od výrobce modulu) – umožní konfiguraci modulu (obsah hlavičky dokladů, uzávěrky, opakovaný tisk dokladů, ...).

Podrobná dokumentace je dostupná na stránkách výrobce www.varos.sk.

4.3.2 Parametry volání doplňku

Volání doplňku z formy se provádí přes vazební jméno FISMOD například takto:

```
<input type="button" value="Vklad hotovosti - zápis do FM a tisk"
name="~CMD:FISMOD:action=101;show=0;pohyb=PP">
```

Do parametrů při volání doplňku FisMod je možné zadat tyto hodnoty:

Parametr	Popis
action=N	Číslo akce, hodnoty N: action=102 – přepnutí na záložku Akce a nabídnutí akce „Poslední doklad - tisk“ action=103 – přepnutí na záložku Nastavení
pohyb=Px pohyb=F pohyb=FPK pohyb=SH pohyb=SPK	pohyb=PP - vklad hotovosti do pokladny (příjem, pro typ PDP, operace „V“) pohyb=PV - výběr hotovosti z pokladny (výdej, pro typ PDV, operace „v“) pohyb=F - platba faktury v hotovosti pohyb=FPK - platba faktury platební kartou pohyb=SH - prodej ze skladu za hotové pohyb=SPK - prodej ze skladu, platba kartou
show=N	Parametr je zachován z historických důvodů, nemá vliv na chování doplňku, ale je nutné ho uvést! show=0 nebo show=1

4.4 Položky formuláře ESO9 pouze pro obecného klienta

Obecně ve všech dále uvedených formulářích:

- Lze přidat položku MF_FISMOD_KOPIEDOKLADU, která ovlivňuje automatickou kopii dokladu. Položka může nabývat pouze hodnot 0 a 1.
 - 0 – netisknout automatickou kopii dokladu
 - 1 - tisknout automatickou kopii dokladu

Pokud ve formuláři ESO9 existuje položka MF_FISMOD_KOPIEDOKLADU má vždy přednost před nastavením automatické kopie dokladu na Formuláři klientského doplňku. Pokud ve formuláři ESO9 není položka nalezena je přebíráno nastavení z Formuláře klientského doplňku.

5. Verze služby ESO9 Support Terminal Service

Verze 4.3.0.0

Upraveno pro práci s knihovnou FISMODO.dll verze 7.2.2, kde byla zapracována podpora QR platby pro FM Varos.

Verze 3.0.0.8

Upraveno pro komunikaci s klientským doplňkem verze 6.2.6.3.

- Optimalizace přenosu dočasných dat mezi klientem ESO9, službou a klientským doplňkem
- Rozšíření nastavení konfigurace klientského doplňku o možnost kontroly limitů pro prodej ze skladu.

Verze 3.0.0.7

Upraveno pro komunikaci s klientským doplňkem verze 6.2.6.2.

- Práce s položkami MF_FISMODO_KOPIEDOKLADU a MF_FISMODO_POKLADNIK.
- Rozšíření nastavení konfigurace klientského doplňku o možnost automatického tisku dokladu.

Verze 3.0.0.4

Umožněna komunikace s fiskálním modulem VAROS FT5000.

6. Verze doplňku

Verze 7.2.2 – prodejna, klientský doplněk pro OK

Podpora platby přes QR kód pro FM Varos.

Verze 7.0.3 – prodejna, klientský doplněk pro OK

V SK verzi při storno dokladu z minulého roku se příznak předchozí sazby plní jen do záporných složek. Bude již možné na storno doklad z minulého roku přidat novou složku.

Pokud do storno dokladů nepřidáváte nové složky, není třeba instalovat.

Verze 7.0.0.1 – klientský doplněk pro OK

V klientském doplňku byla komunikace s obecným klientem doplněna práce s druhou sníženou sazbou DPH pro Slovensko od 1.1.2025 pro tiskárny VAROS.

Verze 7.0.0.0 – klientský doplněk pro OK i IE

Doplněna práce s druhou sníženou sazbou DPH na Slovensku od 1.1.2025 pro tiskárny VAROS.

Aktualizaci firmware fiskální tiskárny a nastavení nových sazeb DPH zajišťuje firma VAROS (www.varos.sk).

V klientském doplňku:

- je doplněno odesílání druhé snížené sazby na složkách

- pokud tištěný doklad je stornem dokladu z období s předchozí sazbou DPH (tedy storno dokladu vytvořené po 1.1.2025 z dokladu se zdanitelným plněním do 31.12.2024) – je doplněno odesláním správného příznaku předchozí sazby na složce. Posuzuje se podle D TSAZBYDPH

Do pohledu QHDOK_FAV_FISMOD doplněno volání nové funkce fnFisMod_PredchoziSazbaDPH vracející příznak vIPredchoziSazbaDPH.

Do formy prodej\prodejka.htm doplněno vIPredchoziSazbaDPH do HIDDENFIELDS.

Verze 6.5.2.0 – klientský doplněk pro IE

V konfiguraci přejmenováno zařízení eFT5000B na eFT5000B (CHDU BOWA).

Doplněno zařízení eFT5000V (CHDU VAROS).

Rozlišení podle použitého typu CHDU je nutné z důvodu různého chování firmware.

V případě CHDU BOWA, pokud do FT vstoupí složka účtenky s množstvím < 0 a současně s jednotkovou cenou < 0, obě hodnoty se změny na kladné. Tím celková cena zůstane stejná, doklad bude mít stejnou hodnotu a projde CHDU BOWA. Týká se zejména složek, které jsou stornem slevy na původním dokladu.

Do logu se zapíše: „Pro CHDU BOWA upraveno množství -M.00 na M.00, jedn. cena -CC.00 na CC.00“

Pro CHDU VAROS se hodnoty nemění, tímto firmware projdou.

Jak zjistit, jaké máte CHDU:

- CHDU BOWA – doklady z eKasa mají číslování v rámci měsíce s celým číslem roku:
RRRRMMxxxxxxx
- CHDU VAROS - doklady z eKasa mají číslování v rámci měsíce a dne se zkráceným číslem roku
RRMMDDxxxxxxx

Později budou doplněny další funkce pro CHDU VAROS.

Verze 6.5.1.4 – klientský doplněk pro OK i IE

Při úhradě faktury v hotovosti se nezaokrouhlená hodnota k úhradě spočte i pro úhrady faktur v jiné měně než v EUR. Pro takové případy je potřeba nastavit vlastnosti zaokrouhlení v typu dokladu a spustit upravenou proceduru pro založení pokladního dokladu z faktury.

Verze 6.5.1 – klientský doplněk pro OK i IE

U pokladních dokladů se „Centové vyrovnání“ spočte v eKasa rozdílem mezi součtem složek dokladu a zaokrouhlené částky Hotovost (rozdíl do 5 eurocentů) – funguje bez zásahu do doplňků.

Při úhradě faktury v hotovosti je nezaokrouhlenou hodnotu k úhradě potřeba spočítat v doplňku z HDKUHRADEKC (zaokrouhlená částka v domácí měně) a hdZaokrouhleniKC.

Proto upravena stránka ESO9StartSk\Finance\pd_prij.htm – doplněno:

- „Zaokrouhlení“ zobrazuje položku hdZaokrouhleniKC jako readonly
- Ve stránce je potřeba do datového zdroje doplnit hdZaokrouhleniKC
- Nestačí ji doplnit jako hiddenfields

- Při úhradě faktury hotovostí doplněna kontrola na zapojení tohoto pole do formy

Aby se „Centové vyrovnání“ tisklo, je podle návodu VAROS potřeba v administraci nastavit přepínač „Pevný formát“. To ale způsobí to, že se již netiskne záhlaví úhrady faktury, ani poznámka z faktury. V poznámce bylo zpravidla naplněno číslo faktury, která je hrazena pokladním dokladem. Aby se číslo faktury tisklo do eKasa je provedena úprava:

- pokud je při úhradě faktury vyplněn variabilní symbol (V_SYM) tiskne se místo čísla pokladního doklad (CIS_DOK) do textu „Úhrada faktury číslo: NNN“
- týká se úhrady faktury v hotovosti i kartou

Verze 6.4.0 – klientský doplněk pro OK i IE

Doplněna práce s doklady v jiné měně než v EUR.

Upraveny stránky ESO9StartSk\Prodej\prodejka.htm, ESO9StartSk\Finance\pd_prij.htm a pd_vyd.htm – doplněno:

- „K úhradě v EUR“
- kurs změněn na „vypočtený“ kurs – a musí se nastavit na „readonly“, aby jej nešlo editovat
- ve stránkách pro pokladny je potřeba doplnit HDVYPOCTENYKURS do datového zdroje

Zapojena kontrola na další položky hlavičky dokladu: HDKUHRADEKC, KOD_MENY, HDVYPOCTENYKURS.

Pokud je doklad v jiné měně než v EUR, tiskne se do patičky, za řádek Hotovost/Platobná karta:

1000.00 CZK, Kurs 27.4500

Doplněna kontrola počtu složek při prodeji ze skladu. Pokud byl na složkách zapnut filtr, nevytiskly se všechny.

Do stránky ESO9StartSk\Prodej\prodejka.htm, do datového zdroje doplněna položka CF_POSETSLOZEK, která se zobrazí v ProdejkaHlav_FisMod_INC.htm. Současně musí být v prodejka.htm uvedeno RESYNCALL, aby se hodnota přepočítávala při změně počty složek.

Před odesláním do eKasa se kontroluje, zda ve formě složek jsou zobrazeny všechny. Pokud ne, netiskne se, je potřeba vypnout filtr. Zobrazí se chyba:

"Počet položiek má byť X, ale zobrazených ich je iba Y. Vypnite filter nad položkami."

Množství posílané do eKasa se formátuje na 3 desetinná místa.

Verze 6.2.6.3 – klientský doplněk

Pro obecného klienta optimalizován přenos dočasných dat mezi klientem a klientským doplňkem, který zajišťuje pokračování činnosti po reakci uživatele na vyvolaný dialog, popřípadě po aktualizaci databáze. Přidána možnost kontroly limitu pro prodej ze skladu.

Upraveny stránky v ESO9Start

- .OK\dialog\fismod.htm

Upraveny stránky v ESO9StartSk

- Prodej\prodejka.htm

Verze 6.2.6.2 – klientský doplněk

Pro obecného klienta přibila možnost nastavení automatického tisku kopie dokladu ve Formuláři pro práci s doplňkem. Automatickou kopii doplňku lze také ovlivnit přidáním nové položky MF_FISMOD_KOPIEDOKLADU do ESO9 formulářů

Dále byla pro formuláře ESO9 zavedena položka MF_FISMOD_POKLADNIK, která na dokladech, na které lze vytisknout pokladníka umožňuje zvolit, zda pokladníka vytisknout nebo ne.

Upraveny stránky v ESO9Start

- .OK\dialog\fismod.htm

Verze 6.2.6.1 – klientský doplněk

Úprava pro obecného klienta – přidána možnost komunikace s modulem VAROS FT5000.

Z obecného klienta přibila možnost komunikace s fiskálním modulem VAROS FT5000. V obecném klientovi byly vynechány parametry show a lng. Formulář pro práci s doplňkem je zobrazen (parametr show) jen pro akce 102 a to na záložce Akce a pro akci 103 na záložce Nastavení. Ve formuláři pro práci s doplňkem byly implementovány pouze záložky Akce, Nastavení a O programu. V záložce Akce byly implementovány všechny předchozí akce pro FT5000 vyjma akce „Test displeje“. Jazyk formuláře (parametr lng) je pro obecného klienta brán z nastavení aplikace nebo z jazyka uživatele. Akce Oprava údajů (action= 120) zatím nebyla implementována.

Upraveny stránky v ESO9StartSK:

- finance\Pd_Prij.htm
- finance\Pd_Vyd.htm
- prodej\Prodejka.htm

Verze 6.2.5 – klientský doplněk

Úpravy pro moduly VAROS: eFT5000B, eFT4000B.

Při úhradě faktury přes pokladní doklad se do FM odešle i informace i platidle Hotovost a hodnota platby. Pro CHDU VAROS bylo funkční i bez toho, pro CHDU BOWA mohlo způsobovat problém při platbě storna faktury přes (záporný) příjmový pokladní doklad.

Verze 6.0.1 – klientský doplněk - ELCOM

Je třeba rozšířit struktury, pohledy, změnit stránky – je součástí doplňku 1 verze 6.0 nebo jako samostatný doplněk.

Zapojení moduly ELCOM do eKasa. Pro modely „eKasa pokladnice“:

- Euro-50T Mini
- Euro-50TE Mini
- Euro-50 Medi
- Euro-50 Smart

zapojení těchto modelů jako fiskální tiskárny již není podporováno.

Další změny viz kapitola „Změny pro ELCOM - eKasa“ a celou kapitolu 1.5 ELCOM.

Verze 6.0.0 – klientský doplněk - Varos

Úpravy pro moduly VAROS: eFT5000B, eFT4000B přes tiskový manažer TM4000B.

Pro eFT5000B doporučujeme aktualizaci firmware na verzi 1.4.4 (0144) nebo novější. Práce modulu je od této verze výrazně rychlejší, zejména při čtení čísla dokladu z eKasa, UID, OKP.

Typ záporné položky se na stornu nastaví pouze tehdy, pokud výsledné množství na složce dokladu bude záporné. Jinak je typ záporné položky prázdný (=Nic). (Jen pro procedury ESO9 verze 6.0)

Verze 5.9.10 – klientský doplněk - Varos

Úpravy pro moduly VAROS: eFT5000B, eFT4000B přes tiskový manažer TM4000B.

Oprava nekonzistentních dat z eFT*. Pokud se z eFT vrátí UID = NONE, je zpracováno jako „Chybný doklad“, i když se v návratových hodnotách nevrací číslo chyby. Doklad zůstane ve stavu Pořízen. Lze volat opakovaný tisk z tlačítka „eKasa (N)“ jako v případech jiných chyb.

- Dříve se vyhodnocení řídilo pouze číslem chyby, vyhodnotilo se tedy jako vytištěný doklad, jako by se jednalo o OFFLINE doklad.

Opraveno zmizení info okna o „Odesílání do FM“ po zápisu události „Start tisku“.

Verze 5.9.9 – klientský doplněk - Varos

Úpravy pro moduly VAROS: eFT5000B, eFT4000B přes tiskový manažer TM4000B.

Pro eFT4000B – změna odesílaných dat při výběru hotovosti, tak aby i eFT4000B správně vytvořilo uzávěrku.

Oprava odesílaných dat při úhradě faktury se zápornou hodnotou (storna faktury).

Úprava rychlosti odezvy po tisku uzávěrky.

Tisk množství na prodejce ze skladu upraven ze 3 desetinných míst na 2 (uplatní se jen na eFT4000).

Při opravě údajů z eKasa doplněna kontrola duplicity UID (je třeba pustit skript). Nekontroluje se existence UID v jiných dokladech, pokud má hodnotu NONE, OFFLINE, GPS.

Verze 5.9.7 – klientský doplněk - Varos

Úpravy pro moduly VAROS: eFT5000B, eFT4000B přes tiskový manažer TM4000B.

Na základě zkušeností s reálným provozem upravena komunikace s modulem, doplněna indikace dalších chybových stavů. Doplněna akce „Oprava údajů z eKasa“ pro dodatečné vyčtení údajů ze zařízení, případně jejich ruční vložení a uvedení dokladu do vyššího stavu.

Upřesněna informace o stavu tiskárny a modulu. Doplněn dotaz, zda pokračovat tiskem účtenky, pokud se nepodaří vyčíst stav tiskárny. Odstraněn dotaz na předchozí číslo dokladu.

Doplněn parametr „Počet cyklů čekání“, používaná spolu s parametrem „Čekání při komunikaci“. Při výchozí hodnotě 20 x 300ms pokrývají obvyklou dobu čekání na výsledek tisku nového dokladu. Pokud je výsledek vrácen dříve, čekání je samozřejmě přerušeno.

Rozšířeno logování čekání na tisk dokladu a vyčtení výsledku. Celkový počet pokusů před dotazem na opakování zvýšen ze 3 na 5.

Upřesněn dotaz při čekání na tisk dokladu. Nyní má tento obsah:

Prebehlo 5 pokusov o načítanie čísla vytlačeného dokladu.

Fiskální modul alebo eKASA neodpovedá.

Ak bol doklad vytlačený, stlačte „Áno“ pre opakovanie akcie.

Ak nebol doklad vytlačený, počkajte alebo uveďte modul do funkčného stavu.

Následne stlačte „Áno“ pre opakovanie akcie.

Pred tlačou ďalšieho dokladu môžete dáta z modulu načítať stlačením tlačidla „Oprava údajov z eKASA“.

Ve formulářích doplněno tlačítko „Oprava údajů z eKasa“. Pokud se nepodařilo vyčtení čísla posledního dokladu po tisku, je možné jej vyčíst dodatečně, dalšími pokusy – ale jen pokud mezitím nebyl vytištěn jiný doklad! Případně je údaje možné zadat ručně (číslo dokladu v eKasa, UID, OKP) a uvést doklad do stavu vytištěn.

Upraveny stránky (include) v ESO9StartSK:

- finance\Pd_Prij_FisMod_INC.htm
- finance\Pd_Vyd_FisMod_INC.htm
- prodej\FaVHlav_FisMod_INC.htm
- prodej\ProdejkaHlav_FisMod_INC.htm

Pokud výsledným popisem zboží podle nastavení je prázdný text, použije se „Polozka N“, kde N je pořadí složky. S jednou výjimkou: pokud máte nastaven tisk názvu zboží a ten je prázdný (například u slevy), použije se kód zboží, což je v tomto případě kód slevy, například „Zľava 3%“.

Doplňena kontrola existence nových sloupců ve složkách prodejky.

Verze 5.9.6.3 – klientský doplněk - Varos

Při tisku účtenky se za poslední položkou již netiskne „Celková zľava:“. Je v rozporu s omezeními tisku textů u složek.

Verze 5.9.6.2 – klientský doplněk - Varos

Akce „Zobrazení posledního dokladu“ má opravenou diakritiku a řídicí znaky zobrazí jako <N>.

Logování dat odesílaných do FT včetně prázdných řádků.

Verze 5.9.6.1 – klientský doplněk

Doplňeno logování do jiného adresáře pro doplněk.

Zobrazen odkaz na LOG adresář v záložce „O programu“.

Verze 5.9.6 – klientský doplněk - Varos

Je zapojena komunikace se zařízením **VAROS – BOWA**. Zařízení jsou výrobcem označena jako eFT4000B a eFT5000B.

- V konfiguraci se rozlišuje „eFT4000B + TM4000B“ a „eFT5000B“, z důvodu, že je pro ně mírně rozdílný protokol. Obě zařízení nemusí v budoucnu nabízet stejný seznam metod rozhraní.
- Se zařízeními VAROS osazenými PPEKK a CHDÚ firmy BOWA se komunikuje rozhraním VAROS.
- Upraven způsob skládání a zalamování kód a názvu zboží, rozšířen parametr.

- Doplněna kontrola dat.
- Vraceny a upraveny akce pro průběžné a denní uzávěrky.
- Zapojen a upraven tisk nedaňových dokladů – například uzávěrky Prodejny.
- Upraven tisk nedaňového dokladu – například tisk uzávěrky z Prodejny přes fiskální tiskárnu.

Knihovna FisMod nabízí pouze funkce, které jsou nabízeny v rozhraní VAROS. Musí se volat z TM5000 nebo rozhraní eKasa.

Verze 5.8.5 – klientský doplněk - Varos

Zapojena komunikace s eKasa prostřednictvím TM5000 firmy Varos – popis v samostatné kapitole „Změny pro VAROS – eKasa - TM5000“.

Předlohy stránky použity z ESO9Start, překopírovány do ESO9StartSK a přeloženy do _SK. Ve stránkách doplněny:

- INCLUDE pro akce nad doplňkem,
- HIDDENFIELDS,
- změněny pohledy, doplněny sloupce do datového zdroje.
- Pokud máte PROFI-stránky, upravte si je.

Seznam změněných a nových stránek a pohledů aplikace ESO9StartSK je v kapitole **Popis pro správce / Změny v aplikaci ESO9 / Formuláře**.

Informační okno o komunikaci s fiskálním modulem má různé barvy pozadí, podle probíhající aktivity.

Verze 4.9.1 – klientský doplněk

Ošetřena situace, kdy formulář je otevřen bez aktivity uživatele déle než limit aplikace „Uzavřít neaktivní spojení“. Před aktivním zápisem do fiskálního modulu se provede pokus o znovunačtení stránky a tím se ověří spojení s aplikačním serverem ESO9. Při chybě se nevolá operace na fiskálním modulu.

Verze 4.9.0 – klientský doplněk

Prodej ze skladu za hotové, formulář prodej\prodejka.htm:

- Doplněno tlačítko „**Platba kartou - zápis do FM a tisk**“
- Původní tlačítko „Zápis do FM a tisk“ přejmenováno na „Platba hotově - zápis do FM a tisk“

Při platbě kartou je kontrolováno, že kód platební podmínky je na seznamu kódů platebních podmínek pro platby kartou (parametr PlatKart_KodyPP). Pokud na něm není, nabídne doplnění prvního kódu ze seznamu. Při takové platbě zapíše do FM jako platidlo platební kartu, čímž se projeví správně uzávěrka hotovosti v modulu.

Při platbě hotově je kontrolováno, že kód platební podmínky není na seznamu kódů platebních podmínek pro platby kartou. Pokud na něm je, nelze pokračovat v platbě hotovostí – je třeba opravit doklad.

Ve formuláři „prodej\prodejka.htm“ upraveny odkazy na vyvolání akce doplňku o pohyb. Pro platbu hotově o „pohyb=SH“, pro platbu kartou o „pohyb=SPK“.

Současně provedena úprava procedury pro zakládání PDP. Pokud kód platební podmínky je na seznamu kódů platebních podmínek pro platby kartou nelze vytvořit pokladní doklad – skončí chybovým hlášením.

Verze 4.6.0 – klientský doplněk

V případě úhrady storna faktury, tedy pokud je částka faktury k úhradě záporná, umožněn tisk přes FisMod.

- Daňová sazba na dokladu je v tomto případě „-FA“ místo „FA“ u kladné faktury, částka je záporná.
- Zařadí se podle nastavení parametru „Záporné položky jako typ“: jako A-vrácení zboží nebo C-záporné položky.

Pokud pokladní příjem/výdej má zápornou hodnotu, není odeslán do fiskálního modulu – při tisku záporné částky FM ignoroval znaménko. Je třeba použít opačný typ dokladu s kladnou částkou.

Verze 4.5.2 – klientský doplněk

Doplněna možnost úhrady faktury platební kartou s tiskem přes fiskální modul.

Zapojeno do činnosti 2. 2. 3. 1 Faktury vydané účetní. Změněny potřebné formuláře. Probíhá kontrola, že platební podmínka faktury je PK – platba kartou.

Skript zakládající změněné pohledy je zařadí i jako uživatelské objekty.

Verze 4.4.0 – klientský doplněk

Program FisMod.exe nahrazen klientským doplňkem FisMod.dll:

- Odstraněna potřeba přímého přístupu do SQL databáze ze stanice.
- Umožněn provoz na ASP instalaci aplikace ESO9.
- Změna předloh, úprava příslušných pohledů, aby obsahovaly data pro doplněk. Změněné předlohy zařazeny do aplikace ESO9StartSK.
- Použití doplňku je licencováno přes klíč FISMOD.
- Instaluje se jiným způsobem do jiného adresáře – je třeba znovu nakonfigurovat (zejména typ FM).

Doplněna otázka před odesláním dat do fiskální tiskárny. Případné změny v datech ve formuláři jsou před tiskem automaticky uloženy.

Pokud se po tisku dokladu nepodaří vyčíst číslo nového dokladu z tiskárny, doplněk na to upozorní. Po opravě funkčnosti FM (například výměně papíru) můžete pokus o čtení zopakovat.

Verze 3.3.0

Změny **ukládání čísla dokladu**, platí pro fiskální tiskárnu FT4000:

- číslo dokladu ve FM se nově ukládá ve tvaru DD/UU-AA, kde DD je číslo dokladu v řadě pro prodejku nebo pokladní doklad, UU je číslo denní uzávěrky, AA je absolutní číslo dokladu v rámci denní uzávěrky (toto je doplněno)
- AA se použije při opakovaném tisku dokladu. Pokud firmware FT4000 je alespoň verze 1.2.2.5 předá se jako číslo dokladu k tisku AA (před opakovaným tiskem si doplněk načte verzi firmware)

- pokud je firmware starší, použije se relativní číslo (a případně tisknou dva doklady).
- pro všechny fiskální tiskárny - doplněna kontrola: pokud nejsou správně vyplněny přijaté platební prostředky a zbývá nějaká nenulová tedy částka k úhradě - nelze tisknout přes FM, protože by nastal rozdíl v částce k úhradě a stavu jednotlivých platidel.

Doplněn parametr "Po tisku vyčíst a uložit doklad". Pokud je zaškrtnuto, po tisku dokladu na fiskální tiskárnu se pokusí vyčíst poslední doklad z FM a uložit jej do textového souboru.

Doplněn parametr **Záporné položky** jako typ (jen pro FT4000):

- Volíte, zda záporné položky na dokladu odesílat do FM jako typ "A - vrácení zboží" nebo jako typ "C - záporné položky"
- standardně se nastaví typ A, dříve se však používal obecný, automatický typ C.
- pokud nechcete používat typ A, přenastavte před prvním tiskem na typ C.

V SQL skriptu založena role FisMod_role pro snadnější správu uživatelů přistupujících z jednotlivých počítačů.

Verze 3.1.0

- Při hotovostní úhradě faktury se do patičky dokladu tiskne i název peněžního účtu a název pobočky. Viz příklad.
- Doplněn ESO9 parametr FISMODO_ZDANITPLN ve skupině Kasa „Kontrola data zdanitelného plnění“. Použije se při tisku přes fiskální modul z formuláře ESO9. Pokud pokladní doklad má datum zdanitelného plnění jiné než je aktuální datum, při hodnotě parametru:
 - 0-nelze tisknout (je třeba opravit v datech) – standardní hodnota,
 - 1-lze tisknout,
 - 2-lze tisknout po dotazu.

Verze 3.0.0 – Přepřepočována a rozšířena práce s FM ve formulářích ESO9

- Upraven prodej ze skladu za hotové.
- Jen pro FM4000: doplněn příjem a výdej z pokladny, hotovostní úhrada faktury (jen od firmware 1.2)
- Číslo dokladu ve fiskálním modulu se již neukládá do položky HDOK.JEJICH_CISDOK, ale do HDOKADDSYS.FISMODO_CISDOK.
- Jen pro FM4000: Číslo dokladu ve FM se nově ukládá ve tvaru DD/UUU, kde DD je číslo dokladu a UUU je číslo denní uzávěrky (dříve se ukládalo jen číslo dokladu).
 - Tento výraz se předává i k opakovanému tisku dokladu a tisk podle čísla dokladu a uzávěrky má přednost před tiskem podle data (jen pro FM4000).
- Stav dokladu po tisku přes FM již není napevno 2, ale je načten z typu dokladu PDP a PDV jako stav „Editace dokladu zakázána od“ (standardně hodnota 1). Tyto hodnoty vrací nová procedura spFISMODO_PARAMS. Lze ji upravit tak, aby případně vracela jiné stavy.
- Formuláře „finance/pd_prij.htm“ (1.2.2.1 Pokladní příjmy) a „finance/pd_vyd.htm“ (1.2.2.2 Pokladní výdeje) rozšířeny o akci odeslání do FM a tisk, doplněny o potřebné položky. Viz detailní popis.
- Ve všech typech dokladů: Před tiskem je kontrolováno, zda datum zdanitelného plnění dokladu je rovno aktuálnímu datu. Pokud ne, nelze tisknout (FM tiskne doklady jen v reálném čase). Je nutno změnit datum dokladu a tisknout znovu. Pokud by se nehlídalo:

- Byly by rozpory v datu zdanitelného plnění dokladu v ESO9 a FM
- Nešlo by vyvolat opakovaný tisk dokladu (podle data a čísla dokladu ve FM)
- Doplněna kontrola databáze. Pokud se z formuláře předává jméno SQL serveru a databáze, provádí FM kontrolu svého propojovacího řetězce, že je připojen na stejnou databázi

Verze 2.1.6

- Dokončeny překlady do slovenštiny. Možné hodnoty parametru příkazové řádky: /Ing=CZ, /Ing=SK. Pokud není uvedeno, automaticky je nastaveno SK.

Verze 2.1.5

- Změna názvu konfiguračního souboru z „.config“ na „.cfg“. Provede se automaticky při startu programu.

Verze 2.0

- Doplněna práce s FM4000, viz samostatný popis v předchozí kapitole.

Verze 1.6.0

- Doplněna možnost tisknout číslo prodejky (téměř) do záhlaví dokladu
- Doplněna možnost tisknout do zápatí dokladu hotovost a vráceno
- Doplněn parametr na způsob tisku popisu zboží (název, kód + název, název + kód)
- Rozšířeno rozhraní pro volání z Prodejny

Verze 1.5.2

- Zapojeno opakované vyčítání čísla posledního dokladu (v případě neúspěchu 3 pokusy).
- Tisk nedaňového dokladu – jeho obsah lze předat parametrem při volání programu. Viz /action=199.

Verze 1.5.1.0

- Ve verzi pro Prodejnu doplněn tisk platidel (hotovost, platba kartou).
- Doplněn parametr /silent=N, vypne informaci o úspěšném tisku

Verze 1.5.0.0

- Opraven přenos dat do FM pro dolní sazbu DPH. Předáváno se sekvencí ESC 2 pro kladné hodnoty a ESC 5 pro záporné.
- Zrušena akce FM: „Otevření zásuvky“, vzhledem k nepolnosti řešit obecně, je nutno pro každou konkrétní zásuvku vytvořit „Ostatní příkaz“ s příslušnou sekvencí.

Verze 1.4.0.0

- Doplněna akce FM: „Otevření zásuvky“

Verze 1.3.0.0

- Doplněna konfigurace uživatelské hlavičky a patičky
- Doplněna otázka na opakovaný tisk dokladu, pokud je již vytištěn
- Doplněna možnost přímého volání z aplikace Prodejna, alternativní práce s doklady prodejny (KHDOK, KSDOK)
- Oprava chyby při ukládání konfigurace, když nejsou vyplněny Ostatní příkazy.

Verze 1.1.0.0

- Doplněna práce s ostatními příkazy – do záložky „Nastavení“ a „Další akce“.

Verze 1.0.0.0

- Základní verze