



balikobot.cz

Balíkobot v ES09

Verze 7.3.0

Obsah

1.	K ČEMU SLOUŽÍ	2
2.	POPIS POUŽÍVÁNÍ	4
2.1	VYTVORENÍ ZÁSILKY	4
2.1.1	Připojení k zásilce	4
2.2	PRÁCE SE ZÁSILKOU	4
2.2.1	Příprava zásilky	4
2.2.2	Získat štítek	5
2.2.3	Zrušit štítek	9
2.2.4	Vícebalíkové zásilky	10
2.2.5	Uložení štítku	11
2.2.6	Logování komunikace	12
2.3	SVOZY	12
2.3.1	Zařazení do svozu	13
2.3.2	Žádosti o svozy	13
2.3.3	Založené svozy	14
2.4	STAVY ZÁSILEK	16
2.4.1	Přehled stavů zásilek	16
2.4.2	Automatizované akce	18
2.4.3	Ruční změna stavu zásilky	25
3.	NASTAVENÍ	26
3.1	PARAMETRY	26
3.2	EXPEDIČNÍ MÍSTA	29
3.3	BALÍKOBOT – DOPRAVCI A SLUŽBY	29
3.3.1	Doprovci	29
3.3.2	Služby dopravce	30
3.3.3	Atributy zásilky u dopravce	31
3.3.4	Číselník pro atribut	31
3.4	ADR PŘEPRAVA	34
3.4.1	Tvorba ADR	35
3.4.2	Obsah ADR jednotlivých dopravců	36
3.5	TYP A VZORY DOKLADŮ	39
3.5.1	Typ dokladu	39
3.5.2	Vzory dokladů	41
4.	PROFI ÚPRAVY	42
4.1	NAPLNĚNÍ ATRIBUTŮ ZÁSILKY	42
4.1.1	Základní atributy	42
4.1.2	Atributy ADR zásilky	43
4.2	SPECIÁLNÍ ATRIBUTY	44
4.2.1	Doprovce DHL	44

4.2.2	Předání faktury jako PDF	44
4.3	ZAPOJENÍ ČÍSELNÍKŮ	44
5.	PŘIPRAVUJEME.....	45
5.1	NOVÍ DOPRAVCI	45
5.2	NOVÁ FUNKČNOST	45
5.3	ZATÍM NEZAPOJENÉ FUNKCE.....	45
6.	VERZE	46

1. K čemu slouží

Propojením ESO9 se službou Balíkobot získávají uživatelé ESO9 bohaté možnosti, jak pracovat s přepravními službami v ČR a SR.

Abyste v ESO9 mohli používat Balíkobot, musíte mít uzavřenu smlouvu s firmou Balíkobot, viz <https://www.balikobot.cz/>, uzavřeny smlouvy s jednotlivými dopravci a koupenu licenci na serverový doplněk pro Balíkobot u ESO9 international a.s.

Výhody použití Balíkobotu:

- Jedna implementace v ESO9 pro všechny dopravce, které má Balíkobot zařazený.
- Relativně snadná rozšiřitelnost o dalšího dopravce.
- Štítky generuje Balíkobot – v ESO9 se nemusí vytvářet a udržovat sestavy.
- Soupisky svozů generuje Balíkobot – v ESO9 se nemusí vytvářet sestavy.
- Přidělené řady pro balíky se neudržují v ESO9, ale v administraci Balíkobotu. Stará se o ně podpora Balíkobotu.

Použití jednoho rozhraní pro dopravní služby umožňuje zákazníkovi rychlou změnu přepravce. Sestává z kroků:

- Uzavřít smlouvu s novým přepravcem.
- Rozšířit smlouvu s firmou Balíkobot, přidat nového přepravce v administraci Balíkobotu.
- Změnit povolené přepravce v ESO9 (licence ESO9 se nemusí upravovat, je na celý rozsah služby).
- Založit dopravní přepravní a dodací podmínky pro tohoto přepravce a navázat je na jednotlivé jeho služby ze staženého číselníku.
- Založit nový vzor a navázat jej na používané předchůdce.
- ... a můžete začít expedovat zásilky.

V současné době je možné pracovat celkově s 24 dopravci, z toho s 22 dopravci v ČR a s 17 dopravci v SR:

Kód dopravce	Název dopravce	Pro ČR	Pro SR	Další	Od verze	Poznámka
DPD	Direct Parcel Distribution	Ano	Ano		5.8.0.1	
PPL	PPL CZ s.r.o., Parcel + Sprint	Ano	-		5.8.0.1	
CP	Česká pošta s.p.	Ano	-		5.8.0.1	
SP	Slovenská pošta a.s	-	Ano		5.8.0.1	
DHL	DHL – jen DHL Express	Ano	Ano	DE	5.8.0.1	
DHLFREIGHTEC	DHL Freight Euroconnect	Ano	-		6.0.3.4	
DHLPARCEL	DHL Parcel Europe - PPL Parcel Connect EU	Ano	-		6.0.3.4	
DHL SK	DHL Parcel Slovensko	-	Ano		5.8.0.5	konec 1.1.2020
GEIS	Geis s.r.o., Parcel + Cargo	Ano	Ano		5.8.0.1	
GLS	General Logistics Systems	Ano	Ano	HU	5.8.0.1	
INTIME	WeDo (dříve InTIME)	Ano	-		5.8.0.1	
PBH	Pošta bez hranic (Frogman)	Ano	Ano		5.8.0.1	
TOPTRANS	TOPTRANS EU a.s.	Ano	Ano		5.8.0.1	
ULOZENKA	WeDo Uložka	Ano	Ano		5.8.0.1	
ZASILKOVNA	Zásilkovna s.r.o.	Ano	Ano		5.8.0.1	
UPS	UPS	Ano	Ano		5.8.0.4	
TNT	TNT	Ano	Ano		5.8.0.5	
SPS	Slovak Parcel Service	-	Ano		5.8.0.8	
GW	Gebrüder Weiss Slovensko	-	Ano		5.9.0.1	
GWCZ	Gebrüder Weiss ČR	Ano	-		6.0.0.1	
RABEN	Raben	Ano	Ano		6.0.3.0	
DBSCHENKER	DB Schenker	Ano	Ano		6.0.3.0	
FEDEX	FedEx	Ano	Ano		6.0.3.0	
FOFR	FOFR	Ano	-		6.0.3.0	
MESSENGER	MESSENGER a.s.	Ano	-		6.0.3.0	
DSV	DSV	Ano	Ano		6.0.3.1	

Další informace v seznamu dopravců na webu Balíkobotu: <https://www.balikobot.cz/sluzby>. Příznak „Pro ČR/SR“ znamená, že balíky lze expedovat z této země. Smlouvu je třeba uzavřít s pobočkou dopravce v příslušné zemi.

Pokud chcete používat dopravce, kterého nemáme integrovaného v ESO9, ale Balíkobot jej podporuje, zadejte požadavek na podporu, doplníme jej.

Ve sloupci „Další“ jsou uvedeny země, odkud lze expedovat (jen ty, ve kterých je ESO9 aktivní). Smlouvu je třeba uzavřít s pobočkou dopravce v příslušné zemi.

Skutečnost, že se expeduje z určité země, je dáno přihlašovacími údaji pro tuto zemi. A mělo by být zavedeno v aplikaci dané legislativy.

V ESO9 je Balíkobot zapojen od verze 5.8.

2. Popis používání

Balíkobot je možné začít používat až po nastavení činností, typu dokladu, vzorů a parametrů. Viz kapitola Nastavení.

2.1 Vytvoření zásilky

V činnosti 6.6.2.2 „Balíkobot zásilky z výdejky“ vyberete sklad, ze kterého chcete zásilky zakládat.

Nastavíte se na doklad, na který ještě není založena zásilka. Vyberete „Vzor dokl. balíku (dopravce)“ z číselníku vzorů dokladů, které jsou nastaveny jako následníci a u nichž je tím povoleno zakládání zásilek jednoho nebo více dopravců. Vzorem následníka volíte i dopravce.

Můžete vyplnit Počet balíků. Standardně 1. Pokud vyplníte větší číslo, založí se více zásilek, v položce „Požadovaný počet balíků“ je požadované číslo:

- Pro dopravce TOPTRANS (verze 1) a PBH nelze zadat vícebalíkovou zásilku.
- Pro dopravce DHL, UPS, TNT, SPS (verze 1) se pro vícebalíkovou zásilku založí pouze jeden záznam zásilky, počtem balíků se naplňuje atribut pieces_count. Vzniká jeden štítek.
- Pro ostatní dopravce vznikne požadovaný počet zásilek.

Můžete vyplnit poznámku na štítek – může jít o upřesnění způsobu doručení kurýrovi.

Stiskem „Vytvoř zásilky pro Balíkobot“ založíte novou zásilku. Zobrazit a dále s ní pracovat můžete v činnosti 6.6.2.1 Balíkobot zásilky.

Odkazem „Vzniklé doklady balíků“ můžete přejít do založeného dokladu zásilky a pracovat s ním dál.

2.1.1 Připojení k zásilce

Alternativou k přímému založení zásilky je připojení výdejky k již existující zásilce – je to situace, kdy jednomu zákazníkovi chcete poslat zboží z více výdejek jedním balíkem.

Odkazem „Připojit k dokladu balíku“ zobrazíte již existující balíky (zásilky), které mají stejný subjekt, stav menší než 40 (nebyl ještě vytvořen štítek).

Akcí Přenos přenesete číslo vybraného dokladu.

Poté stisknete „Vytvoř zásilky pro Balíkobot“ a tím navážete zobrazenou výdejku k vybrané zásilce – v historii dokladů bude mít tato zásilka již dva předchůdce. Cena zásilky bude součtem cen obou výdejek.

Dále pokračujete přes „Vzniklé doklady balíků“ nebo zobrazíte přes činnost 6.6.2.1.

2.2 Práce se zásilkou

2.2.1 Příprava zásilky

Zásilky zobrazíte v činnosti 6.6.2.1 Balíkobot zásilky.

Nejdříve vybíráte ze vzorů, každý dopravce má svůj vzor.

Do zásilky je přeneseno maximum údajů z hlavičky dokladu výdejky:

- Informace o příjemci je možné upravit
- Z přepravní podmínky je odvozen Dopravce BB na základě vazby v číselníku dopravců Balíkobotu
- Z dodací podmínky může být odvozena služba dopravce, pokud byla dodací podmínka vyplněna ve vzoru.
- Expediční místo je odvozeno z číselníku skladů. Sklad je získán ze vzoru dokladu výdejky – a to ze skladu složky vzoru typu zboží.
 - *Poznámka: Pokud se expediční místo nenalezne nebo je není možno nastavit podle skladu, použije se IDCERTIFIKAT z parametru BB_ExpedicniMisto.*

- Variabilní symbol FV – pokud existuje následník výdejky, který je typu FVU, převezme se VS z něj. Jinak se odvodí z čísla dokladu výdejky.

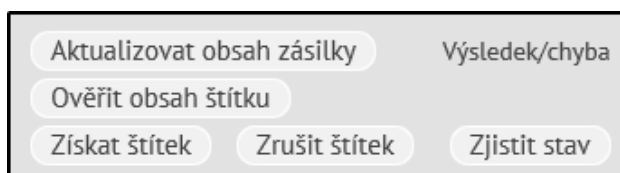
V zásilce můžete před žádostí o štítek měnit tyto údaje:

- Informace o příjemci
- Poznámku, informaci o obsahu zásilky
- Platební podmínku – pokud má jít o dobírku, je potřeba uvést takový kód PP, který je současně v seznamu v parametru BB_DobírkaKodyPP – pak se naplní atribut COD_PRICE hodnotou zásilky.
- Variabilní symbol FV
- Službu dopravce – můžete vybrat takové, které patří dopravci a je u nich povoleno používání. Změnou služby dopravce se již nemění dodací podmínka na hlavičce zásilky.
- Výdejní místo – pokud pro dopravce a službu je nabízeno a pokud je číselník výdejních míst načten z webové služby.
 - Pokud je vyplněn parametr BB_TYPDOK_VYDEJNA, může se výdejní místo naplnit z předchůdce.
- Změnit zařazení do svozu (Ano/Ne) tlačítkem Změnit.

V zásilce nemůžete měnit tyto údaje:

- Stav dokladu – je odvozen ze stavu zásilky u dopravce. První 3 stavy lze zvyšovat tlačítkem Zvyš stav (až do stavu 20 - Expedováno).
- Převážní podmínku (je pevně svázána se vzorem).
- Dodací podmínku (lze změnit pouze službu dopravce).

2.2.2 Získat štítek



Stiskněte „Aktualizovat obsah zásilky“. Tím se naplní podřízená forma „Obsah zásilky“. Obsahuje všechny atributy, které vyžaduje zásilka zvoleného dopravce a jeho služby. Hodnoty atributů se naplní z dat zásilky nebo předdefinovaných hodnot.

- *Poznámka: pokud je parametr BB_AutoObsahZasilky = 1, provede se založení obsahu zásilky již při založení zásilky. Nemusíte tedy tlačítko stisknout pro první naplnění, ale až pro případnou aktualizaci, když změníte data v hlavičce nebo službu.*

Hodnoty atributů obsahu zásilky můžete změnit nebo vyplnit, pokud je nebylo možné načíst z dat zásilky. U atributů, které se přímo odvozují z dat zásilky, doporučujeme opravit je v hlavičce dokladu a opakovaně vyplnit pomocí „Aktualizovat obsah zásilky“.

Tabulka plnění atributů zásilky (položky se čtou pohledem QHDOK_ExBB). Atributy se naplňují, jen pokud jsou přepravci přiřazeny.

Položka	Popis položky	Atribut	Popis atributu
KOD_SLUZBA	Kód služby	service_type	Typ služby
CIS_DOK	Číslo dokladu (zásilka)	real_order_id	Reálné číslo objednávky
IDZASILKA	+ případná přípona	eid	Unikátní ID balíku v BB
V_SYM	V. sym	vs	Variabilní symbol platby, povinný pro dobírkové zásilky
TEXTPOZN	Poznámka	note	Poznámka přepravci
TEXTPOZN2	Obsah zásilky	content	Popis obsahu zásilky (jen GEIS, DHL, UPS, GW, GWCZ)

NAZEV_PRIJEMCE, SUBJ_NAZEV	Pokud je prázdný název příjemce v hlavičce, použije se název subjektu	rec_firm	Název firmy příjemce
OSOBA_PRIJEMCE	Osoba	rec_name	Jméno a příjmení příjemce
ULICE_PRIJEMCE	Ulice	rec_street	Ulice příjemce
PSC_PRIJEMCE	PSČ	rec_zip	PSČ příjemce
MESTO_PRIJEMCE	Město	rec_city	Město příjemce
PODMINKY_TEXT, MOBILP	Mobil / Tel Osoba mobil	rec_phone	Telefonní číslo příjemce
EMAILP	Osoba e-mail	rec_email	Email příjemce
KOD_STATUP	Je-li prázdný, parametr Legislativa	rec_country	Kód země příjemce dle ISO 3166-1 alpha-2 (např. CZ, SK)
KOD_MENY	Měna	cod_currency	Měna ceny zásilky / dobírky
HDKUHRADEVAL	Celkem	price	Udaná cena zásilky
HDKUHRADEVAL	Pokud kód platební podmínky je v parametru BB_DobirkaKodyPP	cod_price	Výše dobírky. Kromě DHL.
DU_HDOK	Požadovaný počet balíků	order_number	Pořadové číslo balíku v rámci jedné zásilky (kromě DHL, UPS). Interně se použije 1 až N
DU_HDOK	Požadovaný počet balíků	pieces_count	Počet balíků, jen dopravci DHL, UPS, TNT, SPS – verze 1
KOD_BRANCH	Kód výdejního místa	branch_id	Pokud je vybráno z číselníku, viz práce s parametrem BB_TYPDOK_VYDEJNA.

Uživatelskou procedurou je možné toto naplňování změnit nebo rozšířit o ADD položky – viz PROFI úpravy.

Některé speciální atributy některých dopravců je nutné naplnit PROFI procedurou. Například „invoice_pdf“ u DHL, FEDEX.

Výdejní místo se naplní, pokud pro dopravce a službu je nabízeno a pokud je číselník výdejních míst načten z webové služby. Pro dopravce ZASILKOVNA se kód výdejního místa použije, jen pokud je jako služba vybrána „Zásilkovna na pobočku“ v určité zemi. Jinak se do BRANCH_ID naplní kód služby.

Pokud „Požadovaný počet balíků“ je jiný, než 1, tedy jedna zásilka je zabalena do více balíků,

- Pro dopravce TOPTRANS (verze 1) a PBH nelze zadat vícebalíkovou zásilku, s pořadím balíku se tedy nepracuje.
- Pro dopravce DHL, UPS, TNT, SPS (verze 1) se pro vícebalíkovou zásilku založí pouze jeden záznam zásilky s hodnotou „Požadovaný počet balíků“ = N. Počtem balíků se naplňuje atribut pieces_count.
- Pro ostatní dopravce: pro všechny balíky se použije stejné EID (Unikátní ID balíku v BB) a ORDER_NUMBER (Pořadové číslo balíku v rámci jedné zásilky) se naplní podle pořadí balíku v tabulce ZASILKA.
- Standardní procedura vyplní atributy pro první balík vícebalíkové zásilky. V profi proceduře spBB_ZASILKA_NaplnAtributy_Uziv (od verze 6.0.6.1) můžete přidat založení a vyplnění atributů, které chcete odlišit u dalších balíků. Doporučujeme jen u těch, kde se hodnoty liší. Například „weight“, „volume“. Příklad v kapitole „Naplnění atributů zásilky“. U takto založených atributů (u záznamů ZASILKA s pořadím větší jak 1), se o změnu hodnoty při opakovaném volání musí starat uvedená procedura, standardní procedura s nimi nepracuje.

Další výjimky:

- Při tvorbě zásilky upozornění, že DHL neumožňuje zásilky na dobírku, pokud je v platebních podmínkách vybrána dobírka.

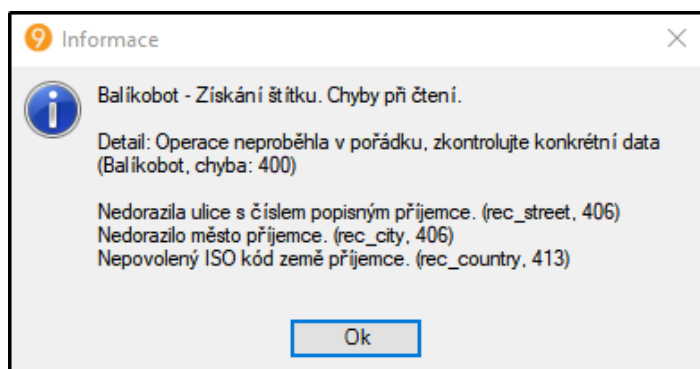
Před voláním akce „Získat štítek“ můžete zavolat kontrolní akci „Ověřit obsah štítku“, která pracuje podobně jako získání štítku, ale štítek pro dopravce nezaloží, pouze provede kontrolu odesílaných dat, zda jsou v pořádku.

- Volání má podobné podmínky jako získání štítku
- Není omezováno na stav dokladu, nezavolá se však, pokud je již vrácen štítek.
- Zobrazí stejné chybové hlášení, chyby se zapíší k atributům a vybarví se jejich řádky.
- Nevrací se číslo zásilky u přepravce, ID zásilky ani odkazy na štítek a trasovací odkaz.
- *Poznámka: Akci „Ověřit obsah štítku“ není nutné volat, jde jen o předběžnou kontrolu, můžete přímo volat „Získat štítek“.*

Tlačítko „Získat štítek“ volá službu Balíkobotu. Nutné podmínky, aby se povolilo volání:

- Je vyplněno expediční místo, dopravce u Balíkobotu, služba dopravce.
- Stav dokladu je alespoň „20 – Expedováno“ a ještě není vrácen štítek.
 - *Poznámka: Stav dokladu může být nižší než 20, pokud je parametr BB_SitekNiziStav nastaven na 1. Tím se zbavíte nutnosti zvyšovat stav dokladu před získáním štítku.*
- Existuje obsah zásilky
- Další kontroly se provádí ve službě Balíkobotu.
- Pokud jde o vícebalíkovou zásilku, provede se požadavek na získání všech štítků zásilky jedním voláním. Každý balík získá své číslo zásilky u přepravce.

Příklad chybového hlášení z Balíkobotu:



Chyby se zapíší k jednotlivým atributům, aby bylo snazší je dohledat.

- Zelená barva – je vyplněna hodnota. Buď je bez chyby, nebo ještě nebylo kontrolováno
- Žlutá barva - je vyplněna hodnota a vrátila se chyba
- Červená barva – není vyplněna hodnota a vrátila se chyba

Kód atributu	Hodnota	Chyba	Popis atributu
real_order_id	EXBB181200008		Reálné číslo objednávky (zobrazuje se na přepravních štítcích)
rec_city		Nedorazilo město příjemce.	Město příjemce
rec_country	ČR	Nepovolený ISO kód země příjemce.	Kód země příjemce dle ISO 3166-1 alpha-2 (např. CZ, SK)
rec_email	balik@eso9.cz		Email příjemce
rec_firm	Moje Firma, spol. s r.o.		Název firmy příjemce
rec_name			Jméno a příjmení příjemce
rec_phone			Telefonní číslo příjemce
rec_street		Nedorazila ulice s číslem popisným příjemce.	Ulice příjemce
rec_zip	27201		PSČ příjemce, uvádějte bez mezer

■ vyplněna hodnota, OK
 ■ vyplněna hodnota, chyba
 ■ chyba

Po opravě dat akcí „Aktualizovat obsah zásilky“ a opakování akce „Získat štítek“ se chyby smažou, či nahradí jinými.

Pro přehled o možných hodnotách u určitých atributů slouží „Číselník pro atribut“ (zařazeno jako 3. forma). Pokud byl načten webovou službou z Balíkobotu, nabízí se množina přípustných hodnot v podřízené formě. Zatím pro atributy MU_TYPE, REC_COUNTRY a BRANCH_ID. Filtruje se i podle služby, která je v zásilce použita, pokud se číselník podle ní řídí. Vybranou hodnotu přepište do hodnoty atributu.

Ve formě „Obsah zásilky“ lze nad atributem zavolat „Aktualizuj číselník“. Provede nové načtení číselníku jen pro tento atribut a případně i pro aktuální službu, je-li při čtení použita.

Příklad paletové zásilky PPL bez kódu manipulační jednotky:

Obsah zásilky				
Kód atributu	Hodnota	Chyba		
weight		Nedorazila váha zásilky.		
mu_type		Nedorazil kód manipulační jednotky.		
■ vyplněna hodnota, OK ■ vyplněna hodnota, chyba ■ chyba				
Číselník pro atribut				
Hodnota	Stát	Název	Služba	Název služby
32		Balík		
33		Bedna		
34		Buben		
35		Kartón		
36		Kontejner		
37		Kotouč		
38		Krabice		
39		Paleta		
40		P-EUR		

Po získání štítku se změní stav dokladu na 41 – vytvořen štítek a jsou uloženy hodnoty získané z Balíkobotu:

Služba dopravce	4 - PPL Parcel CZ Private	Získat štítek	Zrušit štítek	Zjistit stav
Číslo zásilky u přepravce	40512166503	Zobrazit štítek	Další štítky	Sledovat zásilku
ID zásilky v BB	23278			

- „Číslo zásilky u přepravce“ – vygenerované Balíkobotem podle nastavených řad pro dopravce a službu.
- „ID zásilky v BB“ – technická identifikace zásilky v databázi Balíkobotu, používá se pro určité typy komunikace s Balíkobotem
- Pod odkazem „Zobrazit štítek“ se skrývá link na vytvořený štítek. Štítek se do ESO9 nestahuje a neukládá se. Uloží se pouze link na jeho podobu. Uvedeným odkazem jej je možné kdykoliv zobrazit a vytisknout. (tvar linku může být: <https://pdf.balikobot.cz/dpd/eNorMTY3MtM1NDK2tFwwXDAQDAJ7>)
- Odkaz „Další štítky / detail“ – zobrazí formulář s možností tisku štítků na pozice 1 až 4. Zobrazuje i případné další balíky ve vícebalíkové zásilce.
- Pod odkazem „Sledovat zásilku“ se skrývá link na trasování zásilku. Tento se například posílá zákazníkovi do mailu o odeslání zásilky. (tvar linku může být například: https://tracking.dpd.de/status/cs_CZ/parcel/13815022340050)

Od verze 7.3 doplněny další možnosti:

- Práce s **číslem balíku cílového dopravce**. Do atributů zásilek u dopravců ZASILKOVNA, PPL doplněn return_final_carrier_id, naplňuje se 1. Pokud existuje jiný cílový dopravce a má jiné číslo balíku, vrací se jeho číslo balíku a zároveň i trasovací odkaz na něj. V tomto případě tedy získáte dvě čísla balíků a dva trasovací odkazy.
- Doplněno **vracení čárového kódu zásilky**. Do atributů zásilek u dopravců ZASILKOVNA, DPD, PPL, GEIS, GLS doplněn atribut return_barcode, naplňuje se 1. U některých dopravců se čárový kód zásilky liší od čísla zásilky, například u zásilkovny je čárový kód doplněn úvodním „Z“. Jiné mohou obsahovat kontrolní číslo. Někdy je dokonce barcode jiný než obě čísla balíků.
- K již dříve zavedenému atributu pro vyžádání návratové zásilky (atribut swap=1) doplněno **vyčtení čísla návratové zásilky**, pokud je použita služba dopravce umožňuje.
- Zobrazení těchto nových údajů doplněno do odkazu „Další štítky / detail“, aby nezabíraly místo na hlavní stránce:

Číslo zásilky u přepravce	6622301766	Pozice 3	Pozice 4	Sledovat zásilku
Číslo zásilky fin. přepravce				Sledovat fin.zásilku
Čárový kód zásilky	Z6622301766	Číslo návratové zásilky	6632612580	

Tlačítko „Zjistit stav“ lze volat jen nad zásilkami, které byly zařazeny do svozu, a mají tedy zobrazeno číslo svozu. Akce provede volání dvou služeb Balíkobotu:

- Zjištění aktuálního stavu zásilky. Vrábí jednu z hodnot TrackStatus a transformuje ji na stav dokladu 51 až 60:

Hod	Název	Popis významu
51	BB - zatím nepředáno přepravci	TrackStatus = -1
52	BB - zásilka je doručována	TrackStatus = 2
53	BB - zásilka stornována	TrackStatus = 3
54	BB - zásilka doručena zpět	TrackStatus = 4
55	BB - zásilka nebyla doručena	TrackStatus = 0
59	BB - zásilka částečně doručena	TrackStatus = 1 a jiné
60	BB - zásilka doručena příjemci	TrackStatus = 1

- Zjištění všech stavů zásilky, ve kterých se dosud ocitla s textovým popisem. Ukládá se do položky vedle odkazu „Sledovat zásilku“.

Do prvního řádku vloží vysvětlující popis ke stavu zásilky a pak jednotlivé stavy zásilky, s nejnižším uvozujícím číslem jsou ty nejnovější.

Ukládá se ve struktuře: Pořadí stavu (nižší je novější), datum, popis stavu, (TrackStatus).

Datum z nejnovějšího záznamu se uloží jako „Datum stavu“. Zda je u data i čas závisí na tom, jak přesné informace dopravce Balíkobotu předává.

„Datum zjištění“ je datum, kdy došlo k volání Balíkobotu pro zjištění stavu, ať již ručně ze zásilky nebo ze svozu, hromadně z činnosti 6.6.2.5 nebo programem AutZásilky.

Zjistit stav Datum stavu 30. 4. 2019 12:29:00 - Datum zjištění 10. 9. 2019 12:55:10

[Sledovat zásilku](#)

Stav: Zásilka byla doručena příjemci. (1)

0 - 2019-04-30 12:29:00 Zásilku jsme doručili. (1)

1 - 2019-04-30 08:01:24 Zásilka připravena k doručení. (2)

2 - 2019-04-30 07:15:25 Zásilka se nachází na doručujícím depu. (2)

3 - 2019-04-30 04:03:04 Zásilka je na cestě na depo doručení. (2)

- Nad založeným svozem lze volat hromadnou akci „Zjistit stav – celý svoz“. Zjistí stav hromadně stav všech zásilek ve svozu.

2.2.3 Zrušit štítek

Pokud byla zavolána akce „Získat štítek“, nelze již s obsahem štítku pro zásilku manipulovat.

V mimořádných případech, když až poté zjistíte, že například chcete doručovat na jinou adresu nebo jinou službou, musíte zavolat zrušení štítku, opravit data a poté zavolat znovu „Získat štítek“.

Akci „Zrušit štítek“ můžete volat pokud:

- Doklad je ve stavu 41 = Vytvořen štítek,
- Existuje ID zásilky v Balíkobotu,
- Zásilka není zařazena ve svozu.
- Další chyby může vrátit Balíkobot

Pokud se zrušení štítku podařilo, uvede se doklad do stavu 39 - zrušen štítek, je smazáno „Číslo zásilky u přepravce“, „ID zásilky v BB“, je smazán link na štítek a link na sledování zásilky.

Poté můžete opravit data zásilky a požádat o nový štítek.

V případě vícebalíkové zásilky je štítky nutné rušit „odzadu“. Lze tedy zrušit pouze štítek s nejvyšším pořadím.

2.2.4 Vícebalíkové zásilky

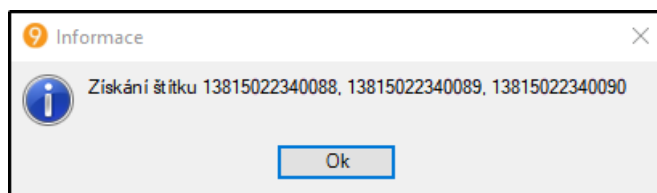
Při vytvoření zásilky v činnosti 6.6.2.2 „Balíkobot zásilky z výdejky“ můžete zadat Počet balíků. Standardně 1. Pokud vyplníte větší číslo, založí se více zásilek, v položce „Požadovaný počet balíků“ je požadované číslo:

- Pro dopravce TOPTRANS (verze 1) a PBH, DHLPARCEL nelze zadat vícebalíkovou zásilku.
- Pro dopravce DHL, UPS, TNT, SPS (verze 1) se pro vícebalíkovou zásilku založí pouze jeden záznam zásilky, počtem balíků se naplňuje atribut pieces_count. Vzniká jeden štítek.
- Pro ostatní dopravce vznikne požadovaný počet zásilek. Tabulka ZASILKA je ve vazbě 1:N k HDOK, pro každý balík jeden záznam.

V činnosti 6.6.2.1 Balíkobot zásilky se zobrazuje jednak „Požadovaný počet balíků“ a hlavně Pořadí / počet. V hlavičce zásilky je pořadí vždy 1 a „počet“ je dynamicky spočtený skutečný počet záznamů ZASILKA k jednomu HDOK. Může být tedy menší než „Požadovaný počet“, pokud došlo ke smazání některých původně založených požadavků na balík:



Akce „Získat štítek“ vyvolá požadavek na získání všech štítků zásilky tímto jedním voláním z hlavní formy. Každý balík získá své číslo zásilky u přepravce, vypíše se jejich seznam:



Odkazem „Další štítky / detail“ se dostanete do formy, která jednak nabízí další možnosti pro tisk štítků na pozice a jednak zobrazení a práci s dalšími balíky ve vícebalíkové zásilce:

Služba dopravce	1 - DPD Classic	Pozice 1	Pozice 2
Číslo zásilky u přepravce	13815022340088	Pozice 3	Pozice 4
ID zásilky v BB	9925	Všechny štítky dávky	
Zařadit do svozu	Ano <input type="checkbox"/> Objednat svoz	Pořadí / počet 1 / 3	
Svoz	-		

Číslo zásilky u pře	Pořadí	Počet balíků	Stav zásilky	ID zásilky v	Zařa	Svoz
13815022340089	2	3		9926	Ano	
13815022340090	3	3		9927	Ano	

Hodnota Status je návratová hodnota komunikace s Balíkobotem. Status=200 je správný výsledek, ostatní hodnoty jsou chyby. Význam chyby je popsán v položce „Výsledek/chyba“.

V dolní formě „Další balíky“ jsou nabízeny jen akce, které je možné provést nad tímto balíkem:

Další balíky			
Číslo zásilky u přepravce	13815022340089	Pořadí / počet	2 / 3
ID zásilky v BB	9926	Zobrazit základní štítek	
		Pozice 1	Pozice 2
		Pozice 3	Pozice 4
Zařadit do svozu	Ano	Objednat svoz	
Svoz	-	Zjistit stav	
		Sledovat zásilku	
		Zrušit štítek	

Štítky je nutné rušit „odzadu“. Lze tedy zrušit pouze štítek s nejvyšším pořadím. Což je možné provést pouze nad záznamem posledního balíku.

2.2.5 Uložení štítku

Ukládání štítků do dokumentové databáze je pouze volitelná doplňková možnost. Není nutná pro základní funkčnost Balíkobotu, kdy se vytvořené štítky zobrazují z odkazu na úložiště Balíkobotu. Pokud si štítky budete stahovat do dokumentové databáze, je vhodné doplnit také SQL JOB, který štítku doručených zásilek bude z dokumentové databáze mazat.

Pokud je nastaven parametr BB_UlozitStitekDOC = 1, uloží se štítek (všech balíků zásilky – zobrazitelný odkazem „všechny štítky dávky“) ze získaného odkazu do dokumentové databáze. Je vhodné pro takový způsob práce se štítkem, kdy jej není možné tisknout přímo z odkazu do Balíkobotu (například v obecném klientovi můžete narazit na omezení cross domain policy).

Ve formuláři „Další štítky / detail“ lze použít tlačítko „Uložit štítky“ pro ruční uložení štítku. Pokud štítek je již uložen (automaticky nebo ručně), smaže se takový záznam a vytvoří se nový.

Ve formuláři „Další štítky / detail“ je jako 3. forma „Uložené štítky“. Zobrazuje obsah dokumentové databáze se štítky:

Uložené štítky			
<input type="checkbox"/>	Smazat		
Štítek	LABEL_PPL_40812170515.PDF	Zobrazit štítek	Odeslat e-mailem
Verze	1.0.00	Typ dokumentu	BB_Stitek - Štítek Balíkobotu
Popis	Štítek k zásilce: 40812170515 Odkaz: https://pdf.balikobot.cz/pp/eNorMTY3MtM1NLIwMzAFXDASTwKq		
Datum založení	02.11.2022 21:43:51	Založil	Pavel Hruška

Uložené štítky			
<input type="checkbox"/>	Smazat		
Štítek	LABEL_PPL_40812171089-(3)-091.PDF	Zobrazit štítek	Odeslat e-mailem
Verze	1.0.00	Typ dokumentu	BB_Stitek - Štítek Balíkobotu
Popis	Štítky k zásilkám (3): 40812171089, 40812171090, 40812171091, Odkaz: https://pdf.balikobot.cz/pp/eNorMTQ2sTDSNTQ2MjcwAlwwFVOC0w..		
Datum založení	29.12.2022 08:52:52	Založil	Pavel Hruška

<< < 1 / 1 > >>
Uložené štítky
Tabulka Detail

Smazat

Štítek LABEL_PPL_80512169177-(120)-296.PDF Zobrazit štítek Odeslat e-mailem

Verze 1.0.00 Typ dokumentu BB_Stítek - Štítek Balíkobotu

Popis

Štítky k zásilkám (120): 80512169177, 80512169178, 80512169179, 80512169180, 80512169181, 80512169182, 80512169183, 80512169184, 80512169185, 80512169186, 80512169187, 80512169188, 80512169189, 80512169190, 80512169191, 80512169192, 80512169193, 80512169194, 80512169195, 80512169196, 80512169197, 80512169198, 80512169199, 80512169200, 80512169201, 80512169202, 80512169203, 80512169204, 80512169205, 80512169206, 80512169207, 80512169208, 80512169209, 80512169210, 80512169211, 80512169212, 80512169213, 80512169214, 80512169215, 80512169216, 80512169217, 80512169218, 80512169219, 80512169220, 80512169221, 80512169222, 80512169223, 80512169224, 80512169225, 80512169226, 80512169227, 80512169228, 80512169229, 80512169230, 80512169231, 80512169232, 80512169233, 80512169234, 80512169235, 80512169236, 80512169237, 80512169238, 80512169239, 80512169240, 80512169241, 80512169242, 80512169243, 80512169244, 80512169245, 80512169246, 80512169247, 80512169248, 80512169249, 80512169250, 80512169251, 80512169252, 80512169253, 80512169254, 80512169255, 80512169256, 80512169257, 80512169258, 80512169259, 80512169260, 80512169261, 80512169262, 80512169263, 80512169264, 80512169265, 80512169266, 80512169267, 80512169268, 80512169269, 80512169270, 80512169271, 80512169272, 80512169273, 80512169274, 80512169275, 80512169276, 80512169277, 80512169278, 80512169279, 80512169280, 80512169281, 80512169282, 80512169283, 80512169284, 80512169285, 80512169286, 80512169287, 80512169288, 80512169289, 80512169290, 80512169291, 80512169292, 80512169293, 80512169294, 80512169295, 80512169296,

Odkaz: <https://pdf.balikobot.cz/pp/eNorMTY3MtM1NDYwMDEDXDASkwKi>

Datum založení 29.12.2022 08:59:21 Založil Pavel Hruška

Jako jméno souboru se použije LABEL + Kód dopravce + číslo štítku + .PDF.

Pokud je štítků více, doplní se do jména počet štítků a poslední 3 znaky posledního štítku, oddělovač pomlčka. (Poznámka: do verze 6.0.6 se do názvu vložily poslední 3 znaky ze všech štítků, což bylo nepřehledné a při mnoha štítcích byl název souboru bez přílohy.)

Do popisu se uvede počet štítků, jejich seznam a odkaz na štítek do Balíkobotu.

2.2.6 Logování komunikace

Data získaná při komunikaci se službou Balíkobotu se ukládají do tabulky ZASILKA, která je svázána 1:N s tabulkou HDOK.

V případě potřeby dohledávat chyby komunikace je vhodné si nastavit parametr **BB_Log = 1 nebo 2** (logování komunikace do LOG databáze). Možné hodnoty:

- 0=nelogovat,
- 1=logovat získání štítku (operace ADD) do LOG databáze
- 2=logovat všechny akce do LOG databáze

V tomto případě se loguje JSON tvar odeslaného požadavku a návratová hodnota. Rychlý náhled přes odkaz „Historie změn“. Zobrazí se ve tvaru:

05.12.2018	15:12:00	phruska	Pavel Hruška	{\"eid\":\"9\",\"real_order_id\":\"EXBB181200008\",\"service_type\":\"1\",\"cod_currency\":\"CZK\",\"vs\":\"6011100001\",\"rec_firm\":\"Moje Firma, sp
05.12.2018	15:12:00	phruska	Pavel Hruška	{\"0\":{\"errors\":{\"0\":{\"type\":\"406\",\"attribute\":\"rec_street\",...\"message\":\"Nedorazila ulice s\\u010d\\u00edstem popisn\\u00fdm p\\u015

Nebo výpisem z LOG databáze, kde ACTIVITY je složená z operace a přípony _REQ pro dotaz na Balíkobot, _RESP pro odpověď z něj:

ACTION	TABLERELNAME	IDVALUE	SQL	ACTIVITY	IDREL	TABLERELNAME
9	ZASILKA	9	{\"0\":{\"errors\":{\"0\":{\"type\":\"406\",\"attribute\":\"rec_street\",...	BB_ADD_RESP	21552	HDOK
9	ZASILKA	9	{\"eid\":\"9\",\"real_order_id\":\"EXBB181200008\",\"service_t...	BB_ADD_REQ	21552	HDOK

2.3 Svozy

Založení svozu zajistí předání dat o balících z ESO9 do systému dopravce pro balíky zařazené do tohoto svozu.

Založení svozu a zařazení balíků/zásilek do svozu nemusí znamenat, že dopravce dostane požadavek na fyzický svoz a přijede zásilky vyzvednout. Závisí na smlouvě zákazníka s dopravcem. V rámci Balíkobotu lze objednat fyzický svoz pouze u dopravců, kteří tuto funkčnost podporují prostřednictvím API. Pro různé dopravce se řeší různě (informace z podpory Balíkobotu ze dne 29.1.25):

Přes klientskou zónu Balíkobotu:

- U dopravců DHL Express, UPS a FedEx mohou zákazníci objednávat svozy i ručně prostřednictvím formuláře

V konfiguraci dopravce. Někteří dopravci umožňují nastavit pravidla pro nepravidelné svozy přímo v konfiguraci. To zahrnuje časová okna a místo vyzvednutí:

- **Geis Cargo:** Při objednání metodou „Založení svozu“ do 10:00 kurýr přijede ještě tentýž den, po 10:00 pak následující pracovní den.
- **UPS:** Po uzavření svozu metodou „Založení svozu“ kurýr přijede následující pracovní den podle nastavení časového okna.
- **TNT:** Kurýr přijede následující pracovní den po „Založení svozu“, časové okno není možné specifikovat.
- **FedEx:** Podobně jako u TNT, kurýr přijede následující den po „Založení svozu“, bez možnosti specifikace času.
- **Raben:** Po „Založení svozu“ kurýr přijede následující den, časové okno je uvedeno v konfiguraci.
- **TopTrans:** Pokud klient nemá nastavené pravidelné svozy, po „Založení svozu“ kurýr přijede následující den.
- **DB Schenker a 123kurier:** Svozová časová okna lze nastavit v konfiguraci.

Při založení balíku a vygenerování štítku. Někteří dopravci objednávají svoz automaticky při vytvoření štítku. To se týká: Messenger, Liftago.

Přes API metodou ORDERPICKUP:

- U dopravců DHL Express, UPS a FedEx je možné objednat svoz odesláním požadavku přes metodu ORDERPICKUP.
- Metoda pro přímé objednání svozu bude pro tyto dopravce doplněna do verze 7.1

2.3.1 Zařazení do svozu

V činnosti 6.6.2.1 „Balíkobot zásilky“ se zásilka standardně označí „Zařadit do svozu“ = Ano.

Zařadit do svozu	Ano ▼	Změnit
------------------	-------	--------

Vlastnost není editační, může se měnit stiskem tlačítka „Změnit“. Při tom je kontrolováno, zda je změna povolena. Vlastnost nelze změnit, pokud na zásilku již byl založen svoz, tedy stav je 50 a vyšší nebo ID svozu v zásilce je vyplněno.

Výchozí hodnotu určuje parametr BB_VLSVOZ - Zařazení do svozu.

2.3.2 Žádosti o svozy

V činnosti 6.6.2.3 „Balíkobot – žádosti o svozy“ si zobrazíte návrh možných svozů:

<input type="checkbox"/>	Expediční místo	Kód dopravce	Název dopravce	Počet zásilek	Očekávaný název
<input type="checkbox"/>	Testovací účet pro Balíkobot	DPD	Direct Parcel Distribution	2	DPD-18-12-10-2
<input type="checkbox"/>	Testovací účet pro Balíkobot	CP	Česká pošta s.p.	1	CP-18-12-10
<input type="checkbox"/>	Ostrý účet pro Balíkobot	DPD	Direct Parcel Distribution	1	DPD-18-12-10-2

Objednat svoz - vybraný dopravce

kde:

- Je seskupeno podle Expedičních míst a dopravců. Tím je seskupeno i podle jednotlivých fyzických skladů, protože každý takový sklad by měl mít v Balíkobotu jiné Expediční místo.
- Zobrazuje se počet zásilek zařazených do svozu
- Pole „Očekávaný název“ je složeno z kódu dopravce, roku, měsíce a dne z aktuálního data. Pokud

v daném dni již svoz s takovým kódem existuje, přidá se „-N“, kde N je pořadí od 2 výše. Název je určen pouze pro interní potřebu ESO9, neodesílá se do Balíkobotu.

Jednotlivé zásilky můžete v dolní formě ze svozu vyřadit (před objednáním svozu). Jde o stejnou funkčnost jako tlačítko pro změnu zařazení do svozu na Zásilce.

Akce „Objednat svoz“ volá službu Balíkobotu pro objednání svozu, předá jí jmenovitě seznam zásilek, které jsou v podřízené formě. Pokud volání proběhne bezchybně svoz z žádostí o svoz „zmizí“. Dále je přístupný v činnosti 6.6.2.4 „Balíkobot - svozy“.

2.3.3 Založené svozy

Zobrazí se v činnosti 6.6.2.4 „Balíkobot - svozy“. Zobrazuje svozy založené z činnosti 6.6.2.3 „Balíkobot – žádosti o svozy“.

V podřízené formě zobrazuje jednotlivé zásilky zařazené do tohoto svozu. Nad nimi lze volat „Zjistit stav“ a „Zobrazit štítek“.

Interní název objed	Odesláno	Expediční místo	Kód dopravce	Název dopravce	ID objednávky	Počet zásilek ve
DPD-18-12-10	10. 12. 2018 9:25:34	Testovací účet pro	DPD	Direct Parcel Distribution	837	2
DPD-18-12-09-3	9. 12. 2018 21:42:26	Testovací účet pro	DPD	Direct Parcel Distribution	835	2
DPD-18-12-09-2	9. 12. 2018 21:24:14	Testovací účet pro	DPD	Direct Parcel Distribution	834	2
DPD-18-12-09	9. 12. 2018 20:29:23	Testovací účet pro	DPD	Direct Parcel Distribution	828	2
DPD-18-12-06-2	6. 12. 2018 17:19:41	Testovací účet pro	DPD	Direct Parcel Distribution	823	2
DPD-18-12-06	6. 12. 2018 17:15:15	Testovací účet pro	DPD	Direct Parcel Distribution	822	1

Číslo dokladu	Stav	Stav dokladu	Stav zásilky	Služba	Název služby	Číslo zásilky u pře	ID zásilky v
EXBB181200018	52	BB - zásilka je doručována	Stav: Zásilka je připravena k výdeji. (2) 0 2	2	DPD Private	13815022340050	9423
EXBB181200017	50	BB - zařazeno do svozu	Stav: Zásilka nebyla doručena - odmítnuti	1	DPD Classic	13815022340051	9424

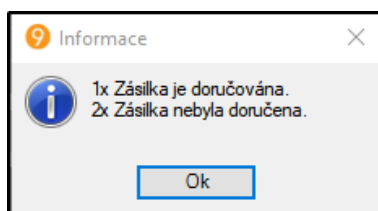
Hodnota Status je návratová hodnota komunikace s Balíkobotem. Status=200 je správný výsledek, ostatní hodnoty jsou chyby. Význam chyby je popsán v textové položce.

Nad formou svozu lze:

Interní název objednávky svozu	DPD-18-12-10	Odesláno	10. 12. 2018 9:25:34
Expediční místo	Testovací účet pro Balíkobot	Název dopravce	Direct Parcel Distribution
Kód dopravce	DPD	Počet zásilek ve svozu	2
ID objednávky svozu	837		

[Zobrazit soupisku svozu](#) [Zobrazit štítky všech zásilek ve svozu](#)
[Zjistit stav - celý svoz](#)

- Zobrazit soupisku svozu – což je sestava vygenerovaná v Balíkobotu.
- Zobrazit štítky všech zásilek ve svozu – pokud jste je netiskli průběžně, můžete zobrazit a vytisknout naráz všechny štítky.
- Hromadně „Zjistit stav – celý svoz“. Akce zjistí stav všech zásilek ve svozu (volá se jen pro nedoručené balíky). U jednotlivých zásilek naplní Stav zásilky, u zásilek s pořadím 1 změní i stav hlavičky. Jako výsledek operace zobrazí součet po jednotlivých stavech:



- Zavolat akci „Oprava stavů hlaviček“. Opraví stavy hlaviček na stavy 60 a 59, pokud byl načten stav balíku jako „Zásilka byla doručena příjemci“, ale neproběhlo správně nastavení stavů hlaviček (typicky zůstane ve stavu 52). Akce nevolá rozhraní Balíkobotu. Provede za všechny balíky ve svozu.

2.4 Stavy zásilek

Stav zásilky / balíku lze zjistit několika způsoby:

- V zásilce tlačítkem „Zjistit stav“
- Ve svozu tlačítkem „Zjistit stav“ pro jednu zásilku nebo „Zjistit stav – celý svoz“ pro všechny zásilky ve svozu
- Hromadně v činnosti 6.6.2.5 Balíkobot – přehled
- Automatizovaně programem AutZasilky.

Stav zásilky je možné nastavit i ručně. Je určeno pro zásilky, jejichž stav dokladu je chybně odvozen ze stavu zásilky načtené z Balíkobotu nebo u nichž finální stav přebíraný z dopravce není správný.

2.4.1 Přehled stavů zásilek

V činnosti 6.6.2.5 „Balíkobot – přehled“ si zobrazíte přehled stavů všech zásilek od všech dopravců. Jako skupinový i detailní přehled.

2.4.1.1 Skupinový přehled

Skupina stavů	Počet zásilek	Počet balíků	Pro stavy	
Není vygenerován štítek	75			
Nezařazené do svozu	51			
Doručované zásilky do 30 dnů	2	5	50, 51, 52, 59	Zjistit stav doručovaných zásilek
Doručované zásilky nad 30 dnů	1	3	50, 51, 52, 59	Zjistit stav starých doručovaných zásilek
Nedoručitelné zásilky	1	1	53, 54, 55	Ověřit stav nedoručitelných zásilek
Doručené zásilky	111	153	60	
Chybné	26	27		

Expediční místa (2 místa) Testovací účet Balíkobot, Test BB2,
 Poslední čtení zásilek v AutZasilky 2022-11-03 08:35:31 - 2022-11-03 08:35:31
 Poslední čtení číselníků v AutZasilky 2022-11-03 00:18:52 - 2022-11-03 00:34:05

Odkaz v levém sloupci zobrazí zásilky v této skupině stavů.

Je zobrazeno pro zásilky vytvořené pod expedičními místy, které jsou uvedeny v parametru BB_Aut_ExpedicniMista. V něm lze zadat více ID expedičních míst oddělených středníky. Pokud je parametr prázdný, zjišťuje se pro všechna expediční místa. (Před verzí 6.0.5.5 se používal parametr BB_ExpedicniMisto, zjišťovalo se pouze pro jedno expediční místo).

„Doručované zásilky“ jsou zásilky v jednom z těchto stavů:

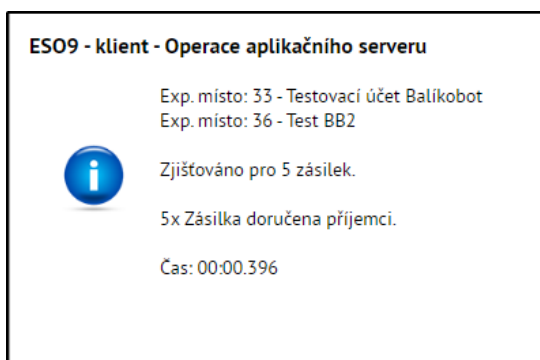
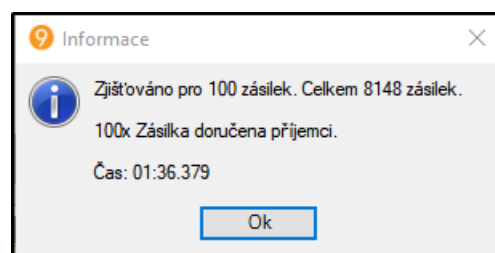
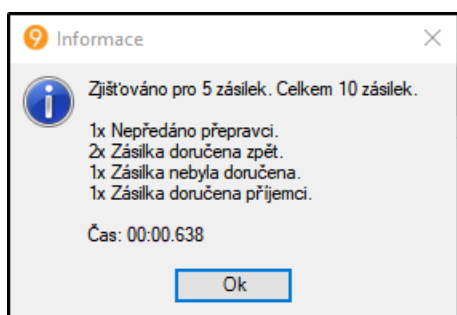
- 50 - zařazeno do svozu
- 51 - zatím nepředáno přepravci
- 52 - zásilka je doručována
- 59 - zásilka částečně doručena

Jsou rozděleny do dvou skupin „do 30 dnů“ a „nad 30 dnů“. Kde 30 je hodnota parametru BB_Aut_DorucDny. Posuzuje se podle data zdanitelného plnění. Zásilky starší než 30 dnů již svůj stav nemění, jde o zásilky v nevyjasněném stavu a zbytečně by vstupovaly do fronty pro automatické načítání stavů (program AutZasilky.exe). Automaticky se načítají doručované zásilky „do 30 dnů“

Tlačítkem „Zjistit stav doručovaných zásilek“ vyvoláte komunikaci se službou Balíkobotu a pro každý balík v těchto stavech provede volání dvou služeb Balíkobotu:

- Zjištění aktuálního stavu zásilky. Vráti jednu z hodnot TrackStatus a transformuje ji na stav dokladu 51 až 60.
- Zjištění všech stavů zásilky, ve kterých se dosud ocitla s textovým popisem. Do prvního řádku vloží vysvětlující popis ke stavu zásilky a pak jednotlivé stavy zásilky, s nejnižším uvozujícím číslem jsou ty nejnovější.
- Volání se provede nanejvýš „Pro maximální počet“ zásilek.
Výchozí hodnotu nabízí z parametru BB_Aut_MaxPocet, před voláním akce můžete změnit. Hodnota 0 provede akci bez omezení počtu. Třídí se podle čísla dokladu a pořadí balíku.
- Při volání se použije i parametr BB_Aut_Interval (jen v programu AutZasilky, při volná tlačítkem se nepoužije).
Do volání v AutZasilky budou zařazeny jen zásilky, jejichž stav byl zjišťován před více než N minutami. Posuzuje se podle data DTZJISTENI. Výchozí hodnota 0 minut.
Je určeno pro případy, kdy AutZasilky běží pro více databází a pro určitou z nich není potřeba se dotazovat tak často. Nebo se všechny zásilky nevejdou do jednoho cyklu volání. Je potřeba vyladit s parametrem Aut_MaxPocet.
- Při volání se použije i parametr BB_TrackPocet. Při volání metod pro zjištění stavu balíku (Track, TrackStatus), lze volat současně pro 1 až 4 balíky jednoho dopravce. Vyšší počet zrychluje volání. Výchozí hodnota je nastavena na 4.

Jako výsledek operace zobrazí součet po jednotlivých nových stavech zásilek. Vlevo výsledek z testovacího prostředí, vpravo optimistická verze z reálného provozu. Čas je ve formátu minuty:sekundy.milisekundy



Poznámka: stejnou akci můžete provádět pomocí „Automatizované zjišťování stavů“ programem AutZasilky.EXE, viz dále.

Tlačítkem „Zjistit stav starých doručovaných zásilek“ voláte totéž co v předchozí akci, ale pro zásilky „nad 30 dnů“. Doručované zásilky „nad 30 dnů“ je vhodné projít ručně a upravit jejich stav podle skutečnosti.

„Nedoručitelné zásilky“ jsou zásilky v jednom z těchto stavů:

- 53 - zásilka stornována
- 54 - zásilka doručena zpět
- 55 - zásilka nebyla doručena

jde o „konečné stavy“, tedy stavy, které by se již neměly měnit. Přesto je nabízeno tlačítko „Ověřit stav“

„**Doručené zásilky**“ jsou zásilky ve stavu 60 - zásilka doručena příjemci. Již není důvod zjišťovat jejich stav. Pokud je to přesto nutné, můžete provést přímo na zásilce.

„Poslední volání AutZasilky“ zobrazuje parametr BB_Aut_PoslVolani, který se naplňuje při startu a konci volání programu AutZasilky. informace je ve formě data a času OD – DO. Pokud se zobrazuje pouze „OD –“, máte štěstí, program právě běží.

2.4.1.2 Detailní přehled

V dolní části formuláře je detailní rozpis po jednotlivých stavech. Pokud nechcete zobrazovat řádky s počtem 0, lze vypnout parametrem BB_Info_VsechnyStavy.

Nad každým řádkem (stavem) lze přejít na odkaz „Zobrazit zásilky“ – zobrazí zásilky v tomto stavu.

Stav	Název stavu	Počet zásilek	Počet balíků
0	Rozpracováno	10	11
10	Zabaleno	0	0
20	Expedováno	1	1
30	BB - chyba ověření	0	0
31	BB - chyba odeslání	4	4
39	BB - zrušen štítek	1	3
40	BB - vyžádán štítek	0	0
41	BB - vytvořen štítek	22	23
50	BB - zařazeno do svozu	0	0
51	BB - zatím nepředáno přepravci	9	9
52	BB - zásilka je doručována	14	16
53	BB - zásilka stornována	6	6
54	BB - zásilka doručena zpět	3	3
55	BB - zásilka nebyla doručena	14	14
59	BB - zásilka částečně doručena	2	6
60	BB - zásilka doručena příjemci	19	26
70	Uzavřeno	0	0

2.4.2 Automatizované akce

Pro automatizované akce je určen program AutZasilky.

Má tyto režimy práce:

1. Automatizované zjišťování stavů zásilek, stahování číselníků
2. Automatizované získávání štítků
3. Automatizovaná tvorba svozů

Jedna instance programu do verze 6.0.6.může pracovat pouze v jednom režimu.

Od verze 6.0.6.1 může být Automat nastaven pro režimy 1 a 2, hodnoty oddělené ;. Konfigurovat lze i pro každou databázi zvlášť, samostatným klíčem AutomatN;

Od verze 7.0.1.0 může být Automat nastaven pro režimy 1, 2 i 3.

Řídí se přepínačem v konfiguračním souboru:

```
<!-- Typ Automatu:
      1=zjišťování stavu zásilek (i když není uvedeno),
      2=generování štítků,
      3=tvorba svozů.
      Týká se všech databází, které nemají svoje AutomatN.
      Lze uvést obě hodnoty oddělené ;-->
<add key="Automat" value="1"/>
nebo
<add key="Automat" value="2"/>
nebo
<add key="Automat" value="3"/>
nebo
```

```
<add key="Automat" value="1;2"/>
nebo například
<add key="Automat" value="1;2;3"/>
```

V případě konfigurace jednotlivých databází lze nastavit tak, že uvedete klíč AutomatN pro každou databázi. Pokud nějaký AutomatN není uveden nebo je prázdný, použije se „společná“ hodnota z klíče Automat.

```
<!-- Pocet aplikacnich databazi, nad kterymi se bude zjistovat stav zasilek. Defaultne jedna DB.
Vaze na pocet pripojovacich retezcu v nasledujicim atributu. -->
<add key="ConnStrNumber" value="2"/>
<!-- Pripojovaci retezec na aplikacni databaze, nad kterymi se bude zjistovat stav zasilek.
Je-li retezec uveden vice, pojmenovavaji se ConnStrN a provede se postupne pro tyto DB. -->
<add key="ConnStr1" value="Provider=SQLOLEDB.1;Integrated Security=SSPI;Persist Security
Info=true;Initial Catalog=eso9start;Data Source=SQL2014"/>
<!-- Typ Automatu: 1=zjišťování stavu zásilek, 2=generování štítků, 3=tvorba svozů. Lze uvést více
hodnot, oddělených ;
Má přednost před společným parametrem -->
<add key="Automat1" value="2"/>

<add key="ConnStr2" value="Provider=SQLOLEDB.1;Integrated Security=SSPI;Persist Security
Info=true;Initial Catalog=balikobot;Data Source=SQL2016"/>
<!-- Typ Automatu: 1=zjišťování stavu zásilek, 2=generování štítků, 3=tvorba svozů. Lze uvést více
hodnot, oddělených ;
Má přednost před společným parametrem -->
<add key="Automat2" value="1;2;3"/>
```

2.4.2.1 Automatizované zjišťování stavů, číselníky

Pokud potřebujete automatizovaně zjišťovat stav zásilek, je k tomu určen program AutZasilky.

Program provádí stejnou akci, jako tlačítko „Zjistit stav“ v činnosti 6.6.2.5 „Balíkobot – přehled“.

Je možné jej použít i k pravidelné aktualizaci číselníků.

Instaluje se do adresáře eso9lib aplikačního serveru. Může být umístěn i samostatně například na SQL serveru.

Obsahuje:

- AutZasilky.EXE – spuštěný program
- AutZasilky.EXE.config – konfigurační soubor
- AutZasilky.LOG – LOGovací textový soubor

Ke svému chodu potřebuje knihovny eso9zasilky.dll, eso9int.dll, eso9srv.dll.

Konfigurační soubor obsahuje zejména seznam connection stringů do databází, nad kterými se má provádět.

```
<!-- Pocet aplikacnich databazi, nad kterymi se bude zjistovat stav zasilek. Defaultne jedna DB.
Vaze na pocet pripojovacich retezcu v nasledujicim atributu. -->
<add key="ConnStrNumber" value="2"/>
<!-- Pripojovaci retezec na aplikacni databaze, nad kterymi se bude zjistovat stav zasilek.
Je-li retezec uveden vice, pojmenovavaji se ConnStrN a provede se postupne pro tyto DB. -->
<add key="ConnStr1" value="Provider=SQLOLEDB.1;Integrated Security=SSPI;Persist Security
Info=true;Initial Catalog=eso9start;Data Source=SQL2014"/>
<add key="ConnStr2" value="Provider=SQLOLEDB.1;Integrated Security=SSPI;Persist Security
Info=true;Initial Catalog=balikobot;Data Source=SQL2016"/>
```

Je nutné uvést i cestu k DLL knihovně pro práci se zásilkami. Výchozí je cesta do stejného adresáře, kde je instalován program AutZasilky.EXE. Je-li vše na jiném, než aplikačním serveru, musíte dokopírovat i knihovny eso9int.dll, eso9srv.dll stejné verze jako eso9zasilky.dll.

```
<!-- Cesta k DLL knihovne realizujici komunikaci s Balikobtem -->
<add key="DLLPath" value=".\\eso9zasilky.dll"/>
```

Typ automatu. Pro zjišťování stavu nemusí být uvedeno

```
<!-- Typ Automatu: 1=zjišťování stavu zásilek (i když není uvedeno), 2=generování štítků.
Týká se všech databází, které nemají svoje AutomatN.
Lze uvést obě hodnoty odělené ;-->
<add key="Automat" value="1"/>
```

Další konfigurace je obsažena v každé aplikaci/databázi. Jde o parametry aplikace ke zjišťování stavů zásilek:

BB_Aut_DetailInfo	0=Ne, 1=Ano Výchozí hodnota 0	V LOG souboru programu AutZasilky se u každého změněného stavu vypíše i čísla dokladů, kde ke změně došlo.
BB_Aut_MaxPocet	Výchozí hodnota 100.	Maximální počet zásilek, na které bude proveden dotaz v jednom volání v AutZasilky. Hodnota 0 = dotaz na všechny.
BB_Aut_ExpedicniMista		Seznam ID expedičních míst, pro která se má zjišťovat stav zásilek. Lze uvést více ID oddělených středníky. Pokud je prázdné, zjišťuje se pro všechna expediční místa.
BB_Aut_DorucDny	Výchozí hodnota 30 dnů.	Pro jak staré zásilky bude prováděno volání v AutZasilky. Parametr určuje počet dnů do minulosti, posuzuje se podle data zdanitelné plnění.
BB_Aut_Interval	Výchozí hodnota 0 minut.	Do volání v AutZasilky budou zařazeny jen zásilky, jejichž stav byl zjišťován před více než N minutami. Posuzuje se podle data DTZJISTENI. Je určeno pro případy, kdy AutZasilky běží pro více databází a pro určitou z nich není potřeba se dotazovat tak často. Nebo se všechny zásilky nevejdou do jednoho cyklu volání. Je potřeba vyladit s parametrem Aut_MaxPocet
BB_Aut_PoslVolani		Datum a čas OD - DO posledního volání AutZasilky. Informační parametr jen pro čtení.
BB_TrackPocet	4	Počet balíků v jednom volání. Při volání metod pro zjištění stavu balíku (Track, TrackStatus), lze volat současně pro 1 až 4 balíky jednoho dopravce. Vyšší počet zrychluje volání. Výchozí hodnota je nastavena na 4.

a parametry k aktualizaci číselníků:

BB_AutCis_Interval	24	Z AutZasilky je možné volat i aktualizaci číselníků. Zadáte počet hodin od posledního načtení, které je uloženo v parametru BB_AutCis_PoslVolani. Pokud hodnota parametru je 0, číselníky se nenačítají. Doporučená hodnota je 24 hodin nebo více.
BB_AutCis_Dopravci		Pokud je nastaveno automatické načítání číselníků, můžete určit, pro jaké dopravce. Do parametru vyplňte seznam kódů dopravců oddělených středníky, například ZASILKOVNA;ULOZENKA;DPD. Použijte kódy dopravců z činnosti 6.6.2.9. Pokud není vyplněno, načte se pro všechny dopravce, kteří mají zaškrtnuto "Používat dopravce". Podmínka platí i pro vyplněný seznam.
BB_AutCis_PoslVolani		Datum a čas OD - DO posledního volání načtení číselníků v AutZasilky. Od něj se počítá interval z parametru BB_AutCis_Interval. Pokud je vyplněn DO, tak od něj. Pokud je OD, tak od něj.
BB_ZasilkovnaStaty	CZ;SK	Seznam kódů států oddělených středníky, pro které se mají stahovat výdejní místa pro atribut BRANCH_ID u přepravce ZASILKOVNA. Vytvoří se podle něj i seznam služeb. Kód státu musí mít 2 znaky. Je-li seznam prázdný, načte se pro všechny státy – to v současné době představuje státy: BG;CZ;ES;FI;FR;HR;HU;PL;PT;RO;SE;SI;SK;UA

Program AutZasilky.EXE je potřeba spouštět jako naplánovanou úlohu Windows. Musí se spouštět pod účtem, který má právo pracovat s databázemi. Cyklus spouštění může být například jedna hodina během pracovní doby. Nejmenší interval spouštění by neměl být kratší než 15 minut.

Pro stahování číselníků nastavte do parametru BB_AutCis_Interval – počet hodin, kdy se má stažení opakovat. Výchozí hodnota je 24 hodin, hodnota 0 znamená, že se číselníky nestahují. Pokud nastavíte méně než 24 hodin, budete databázi zbytečně zatěžovat. Ostatní je popsáno v parametrech.

Výsledkem volání programu jsou změněné stavu zásilek. Zápis o tom se provede do LOG souboru.

V případě BB_Aut_DetailInfo = 0 takto:

```
02.09.2019 12:57:46: ***** Databáze 1: eso9start, SQL2014 *****
02.09.2019 12:57:49: Zjištění stavů zásilek
02.09.2019 12:57:49: Účet Balíkobotu: 23 - Testovací účet pro Balíkobot
02.09.2019 12:57:49: Zjišťováno pro 100 zásilek. Celkem 155 zásilek.
02.09.2019 12:57:49: 4x Zásilka je doručována.
02.09.2019 12:57:49: 2x Zásilka stornována.
02.09.2019 12:57:49: 3x Zásilka doručena zpět.
02.09.2019 12:57:49: 3x Zásilka nebyla doručena.
02.09.2019 12:57:49: 4x Zásilka doručena příjemci.
```

V případě BB_Aut_DetailInfo = 1 takto:

```
02.09.2019 12:57:46: ***** Databáze 1: eso9start, SQL2014 *****
02.09.2019 12:57:49: Zjištění stavů zásilek
02.09.2019 12:57:49: Účet Balíkobotu: 23 - Testovací účet pro Balíkobot
02.09.2019 12:57:49: Zjišťováno pro 100 zásilek. Celkem 155 zásilek.
02.09.2019 12:57:49: 4x Zásilka je doručována. EXBB181200007, EXBB190200014, EXBB190200018,
EXBB190200045,
02.09.2019 12:57:49: 2x Zásilka stornována. EXBB181200014, EXBB190200017,
02.09.2019 12:57:49: 3x Zásilka doručena zpět. EXBB181200013, EXBB181200015, EXBB190300005,
02.09.2019 12:57:49: 3x Zásilka nebyla doručena. EXBB181200002, EXBB181200012, EXBB190300009,
02.09.2019 12:57:49: 4x Zásilka doručena příjemci. EXBB181200009, EXBB190100013,
EXBB190100015, EXBB190300012,
```

Řádek

... Zjišťováno pro M zásilek. Celkem N zásilek.

se vypíše v případě, že M je parametr BB_Aut_MaxPocet, který je <> 0, nebo jde o skutečný počet zjišťovaných zásilek. Druhá věta se vypíše, pokud M > N.

2.4.2.2 Automatizované získávání štítků

Pokud potřebujete automatizovaně získávat štítky, je k tomu určen program AutZasilky. Od verze 6.0.5.

Program provádí stejnou akci, jako tlačítko „Získat štítek“ v činnosti 6.6.2.1 „Balíkobot zásilky“. Provede pro všechny zásilky vrácené pohledem QBB_AutomatStitek.

Instaluje se do adresáře eso9lib aplikačního serveru. Může být umístěn i samostatně například na SQL serveru.

Obsahuje:

- AutZasilky.EXE – spouštěný program
- AutZasilky.EXE.config – konfigurační soubor
- AutZasilky.LOG – LOGovací textový soubor

Ke svému chodu potřebuje knihovny eso9zasilky.dll, eso9int.dll, eso9srv.dll.

Konfigurační soubor obsahuje zejména seznam connection stringů do databází, nad kterými se má provádět.

```
<!-- Pocet aplikacnich databazi, nad kterymi se bude zjistovat stav zasilek. Defaultne jedna DB.
Vaze na pocet pripojovacich retezcu v nasledujicim atributu. -->
<add key="ConnStrNumber" value="2"/>
<!-- Pripojovaci retezec na aplikacni databaze, nad kterymi se bude zjistovat stav zasilek.
Je-li retezec uveden více, pojmenovávají se ConnStrN a provede se postupně pro tyto DB. -->
<add key="ConnStr1" value="Provider=SQLOLEDB.1;Integrated Security=SSPI;Persist Security
Info=true;Initial Catalog=eso9start;Data Source=SQL2014"/>
<add key="ConnStr2" value="Provider=SQLOLEDB.1;Integrated Security=SSPI;Persist Security
Info=true;Initial Catalog=balikobot;Data Source=SQL2016"/>
```

Je nutné uvést i cestu k DLL knihovně pro práci se zásilkami. Výchozí je cesta do stejného adresáře, kde je instalován program AutZasilky.EXE. Je-li vše na jiném, než aplikačním serveru, musíte dokopírovat i knihovny eso9int.dll, eso9srv.dll stejné verze jako eso9zasilky.dll.

```
<!-- Cesta k DLL knihovne realizující komunikaci s Balíkobotem -->
<add key="DLLPath" value=".\\eso9zasilky.dll"/>
```

Typ automatu. Pro generování štítků **musí** být uvedeno

```
<!-- Typ Automatu: 1=zjišťování stavu zásilek (i když není uvedeno), 2=generování štítků.
Týká se všech databází, které nemají svoje AutomatN.
Lze uvést obě hodnoty odělené ;-->
<add key="Automat" value="2"/>
```

Pro jaké doklady se automat pokusí získat štítky určuje pohled **QBB_AutomatStitek**. Ve START verzi má pohled tento tvar:

```
CREATE OR ALTER VIEW QBB_AutomatStitek AS
SELECT
    -- 5 POVINNYCH SLOUPCU
    ROW_NUMBER() OVER(ORDER BY HDOK.IDHDOK) AS RADEK,
    HDOK.IDHDOK,
    HDOK.CIS_DOK,
    ZASILKA.IDZASILKA,
    ZASILKA.IDCERTIFIKAT
FROM HDOK WITH(NOLOCK)
LEFT JOIN TYPDOK WITH(NOLOCK) ON TYPDOK.IDTYPDOK = HDOK.IDTYPDOK
LEFT JOIN ZASILKA WITH(NOLOCK) ON ZASILKA.IDHDOK = HDOK.IDHDOK AND ZASILKA.PORADI = 1
WHERE TYP_DOK = 'EXBB'
-- upravit, aby pohled vracel data, která jsou v implementaci používaná, takto je prázdný
AND 1=0
AND VLSTAVHDOK < 40
AND IDBB_DOPRAVCE IS NOT NULL
AND IDBB_SLUZBA IS NOT NULL
AND ZASILKA.IDCERTIFIKAT IS NOT NULL
AND EXISTS (SELECT IDZASILKA_ATRIBUT FROM ZASILKA_ATRIBUT WITH(NOLOCK) WHERE
ZASILKA_ATRIBUT.IDZASILKA = ZASILKA.IDZASILKA)
GO
```

Pohled můžete přepsat uživatelským objektem. Musíte ale zachovat jména povinných 5 vrácených sloupců.

V základním tvaru posílá do automatu:

- Doklady zásilek typu EXBB, které jsou standardně určeny pro Balíkobot
- Jsou ve stavu menším než 40, pro vyšší štítky stahovat nelze. Lze nastavit parametr BB_SitekNizsiStav=1, aby se generovalo i pro stavy nižší než 20
- Mají vyplněného dopravce i službu
- Mají vyplněn certifikát, tedy účet Balíkobotu, přes který se bude štítek stahovat
- Mají vygenerovány atributy zásilky – musíte zajistit při zakládání zásilky například parametrem BB_AutoObsahZasilky = 1
- V UO si můžete změnit.

Pokud současně chcete ukládat štítky do dokumentové databáze, nastavte příslušné parametry.

- Založen nový parametr BB_UlozitStitekDOC_Aut, který má v automatu přednost před standardním BB_UlozitStitekDOC. Má 3 možné hodnoty: 0=Ne, 1=Hromadně, 2=Jednotlivě. Nová je hodnota 3, která umožní v zásilce s více balíky uložit štítky samostatně ke každé zásilce. Hodnota 1=Hromadně se chová jako dříve 1=Ano, kdy se k první zásilce uloží jeden dokument s hromadným štítkem.
- Upravena stránka zasilky\EXBBDetail.htm, aby zobrazovala i štítky navázané na jiné zásilky než první.
- Při automatickém ukládání štítků je nutné nastavit nový parametr BB_Aut_Uzivatel.

Po založení štítku (nebo více štítků na jeden doklad zásilky) se volá „After“ procedura **spBB_AutomatStitek_After** pro každý doklad. Ve START verzi je prázdná, v uživatelském objektu si můžete přepsat a vykonat požadovanou činnost. Ve START verzi má procedura tvar:

```
Create or Alter procedure dbo.spBB_AutomatStitek_After
@IDHDOK as integer = NULL
AS
Set Nocount ON
RETURN 0
GO
```

Stejně jako ruční volání využívá i automat některé hodnoty parametrů:

BB_SitekNizsiStav	0=Ne, 1=Ano	Volání akce "Získat štítek" je povoleno i pokud je stav dokladu nižší než 20 = Expedováno.
-------------------	-------------	--

BB_AutoObsahZasilky	0=Ne, 1=Ano	Při založení zásilky může být automaticky založen obsah zásilky, bez nutnosti v ní poté stisknout "Aktualizovat obsah zásilky."
BB_UlozitStitekDOC_Aut V AutZasilky nahrazuje parametr: BB_UlozitStitekDOC	0=Ne, 1=Hromadně, 2=Jednotlivě.	Po získání štítku z Balíkobotu se štítek stáhne a uloží do dokumentové databáze. Použije se jen v automatické dávkce volané z programu AutZasilky Ukládá obsah odkazu buď hromadně pro všechny štítky balíků jedné zásilky nebo jako jednotlivé zásilky. Může nabývat hodnot: 0=Ne, 1=Hromadně, 2=Jednotlivě.
BB_UlozitStitekTYP	BB_STITEK	Typ dokumentu, pod kterým je uložen štítek v dokumentové databázi. Použije se, pokud nastaven parametr pro automatické ukládání štítků nebo je uloženo stiskem tlačítka.
BB_Aut_Uzivatel		Kód uživatele, který se použije při volání akcí z AutZasilky. Pro některé operace je nezbytné, aby byl vyplněn.

Program AutZasilky.EXE je potřeba spouštět jako naplánovanou úlohu Windows. Musí se spouštět pod účtem, který má právo pracovat s databázemi.

Výsledkem volání programu jsou změněné stavu zásilek. Zápis o tom se provede do LOG souboru.

V případě úspěchu takto:

```
05.10.2022 12:18:05: Log ze dne 05.10.2022
05.10.2022 12:18:05: ***** Databáze 1: balikobot, DBR2016 *****
05.10.2022 12:18:08: Získání štítků
05.10.2022 12:18:08: Získání štítků pro 2 dokladů
05.10.2022 12:18:08: EXBB221000001 Získání štítku 13815022340200, 13815022340201, ...
05.10.2022 12:18:08: EXBB221000002 Získání štítku 13815022340203, 13815022340204
```

V případě chyb například takto (příslušná chyba je zapsána do dokladu):

```
05.10.2022 12:01:26: Log ze dne 05.10.2022
05.10.2022 12:01:27: ***** Databáze 1: balikobot, DBR2016 *****
05.10.2022 12:01:29: Získání štítků
05.10.2022 12:01:29: Získání štítků pro 3 dokladů
05.10.2022 12:01:29: EXBB181200010 Balíkobot - Získání štítku. Chyby při čtení.
05.10.2022 12:01:29: Detail: Operace neproběhla v pořádku, zkontrolujte konkrétní data
05.10.2022 12:01:29: (Balíkobot, chyba: 400)
05.10.2022 12:01:29: Nedorazilo jméno příjemce. (rec_name, 406)
05.10.2022 12:01:29: EXBB190200079 Balíkobot - Získání štítku. Chyby při čtení.
05.10.2022 12:01:29: Detail: Operace neproběhla v pořádku, zkontrolujte konkrétní data
05.10.2022 12:01:29: (Balíkobot, chyba: 400)
05.10.2022 12:01:29: Nedorazil popis obsahu zásilky. (content, 406)
05.10.2022 12:01:29: Kombinace služby a destinace není dostupná, podporované služby pro PSC 27201 jsou
MEDICAL EXPRESS, EXPRESS DOMESTIC 12:00, EXPRESS DOMESTIC (service_type, 413)
05.10.2022 12:01:29: EXBB190200089 Balíkobot - Získání štítku. Chyby při čtení.
05.10.2022 12:01:29: Detail: Operace neproběhla v pořádku, zkontrolujte konkrétní data
05.10.2022 12:01:29: (Balíkobot, chyba: 400)
05.10.2022 12:01:29: Nedorazilo jméno příjemce - patronymum (otčestvo). (rec_name_patronymum, 413)
05.10.2022 12:01:29: Nedorazila data pro celní prohlášku. (content_data, 406)
```

2.4.2.3 Automatizovaná tvorba svozu

Pokud potřebujete automatizovaně vytvářet svozu, je k tomu určen program AutZasilky. Od verze 7.0.1.

Program provádí stejnou akci, jako tlačítko „Objednat svoz“ v činnosti 6.6.2.3 „Balíkobot – žádosti o svozy“. Provede všechny zásilky, které mají příznak VLSVOZ = 2, tedy „Ano - automat“ a ještě nejsou zařazeny do svozu. Ke zjištění takových použije pohled QBB_SvozObjednatAutomat a pro každého dopravce z tohoto pohledu zavolá stejnou akci jako výše uvedené tlačítko.

Poznámka: pokud vyvoláte akci tlačítkem „Objednat svoz“ přímo z aplikace povede se pro oba stavy VLSVOZ = 1 i 2, tedy „Ano - ručně“, „Ano - automat“

Instaluje se do adresáře eso9lib aplikačního serveru. Může být umístěn i samostatně například na SQL serveru.

Obsahuje:

- AutZasilky.EXE – spouštěný program
- AutZasilky.EXE.config – konfigurační soubor
- AutZasilky.LOG – LOGovací textový soubor

Ke svému chodu potřebuje knihovny eso9zasilky.dll, eso9int.dll, eso9srv.dll.

Konfigurační soubor obsahuje zejména seznam connection stringů do databází, nad kterými se má provádět.

```
<!-- Pocet aplikacnich databazi, nad kterymi se bude zjistovat stav zasilek. Defaultne jedna DB.
Vaze na pocet pripojovacich retezcu v nasledujicim atributu. -->
<add key="ConnStrNumber" value="2"/>
<!-- Pripojovací retezec na aplikacni databaze, nad kterymi se bude zjistovat stav zasilek.
Je-li retezec uveden více, pojmenovávají se ConnStrN a provede se postupne pro tyto DB. -->
<add key="ConnStr1" value="Provider=SQLOLEDB.1;Integrated Security=SSPI;Persist Security
Info=true;Initial Catalog=eso9start;Data Source=SQL2014"/>
<add key="ConnStr2" value="Provider=SQLOLEDB.1;Integrated Security=SSPI;Persist Security
Info=true;Initial Catalog=balikobot;Data Source=SQL2016"/>
```

Je nutné uvést i cestu k DLL knihovně pro práci se zásilkami. Výchozí je cesta do stejného adresáře, kde je instalován program AutZasilky.EXE. Je-li vše na jiném, než aplikačním serveru, musíte dokopírovat i knihovny eso9int.dll, eso9srv.dll stejné verze jako eso9zasilky.dll.

```
<!-- Cesta k DLL knihovne realizující komunikaci s Balikobotem -->
<add key="DLLPath" value=".\eso9zasilky.dll"/>
```

Typ automatu. Pro generování štítků **musí** být uvedeno

```
<!-- Typ Automatu: 1=zjišťování stavu zásilek (i když není uvedeno), 2=generování štítků, 3=tvorba
svozů.
Týká se všech databází, které nemají svoje AutomatN.
Lze uvést obě hodnoty odělené ;-->
<add key="Automat" value="3"/>
```

Stejně jako ruční volání využívá i automat některé hodnoty parametrů:

BB_Aut_Uzivatel		Kód uživatele, který se použije při volání akcí z AutZasilky. Pro některé operace je nezbytné, aby byl vyplněn.
BB_VLSVOZ		Určuje, zda zásilka je při založení zařazena do svozu. 0=Ne, 1=Ano-ručně, 2=Ano-automat.
BB_VLSVOZ_POVOL		'Určuje, mezi kterými hodnotami se přepíná akce "Změnit - Zařadit do svozu", hodnoty se oddělují ; Pokud nepoužíváte automat, mělo by to být 0;1 Pokud používáte automat, mělo by to být 0;1;2 nebo 0;2 kde: 0=Ne, 1=Ano-ručně, 2=Ano-automat.

Program AutZasilky.EXE je potřeba spouštět jako naplánovanou úlohu Windows. Musí se spouštět pod účtem, který má právo pracovat s databázemi.

Výsledkem volání programu jsou změněné stavu zásilek. Zápis o tom se provede do LOG souboru.

V případě úspěchu takto:

```
27.02.2025 12:06:20: Log ze dne 27.02.2025
27.02.2025 12:06:20: ***** Databáze 1: balikobot, SQL2022 *****
27.02.2025 12:06:20: Generování svozů (Automat=3)
27.02.2025 12:06:20: DPD - Žádost o svoz DPD-25-02-27-3 vytvořena., počet: 3
27.02.2025 12:06:20: ZASILKOVNA - Žádost o svoz ZASILKOVNA-25-02-27-3 vytvořena., počet: 1
```

V případě že žádný svoz není připraven:

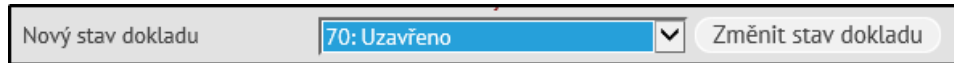
```
27.02.2025 12:10:13: Log ze dne 27.02.2025
27.02.2025 12:10:13: ***** Databáze 1: balikobot, SQL2022 *****
27.02.2025 12:10:13: Generování svozů (Automat=3)
27.02.2025 12:10:13: Žádné požadavky na automatické generování svozů
```

2.4.3 Ruční změna stavu zásilky

Stav zásilky se mění výše popsanými akcemi.

Jako korekční možnost lze stav zásilky nastavit i ručně. Je určeno pro zásilky, jejichž stav dokladu je chybně odvozen ze stavu zásilky načtené z Balíkobotu nebo u nichž finální stav přebíraný z dopravce není správný.

Lze provádět ve formě „Další štítky / detail“ (EXBBDetail.htm). Obsahuje výběrovou položku „Nový stav dokladu“ s možnými finálními stavy 53, 54, 55, 60 a 70 a tlačítko „Změnit stav dokladu“.



The image shows a web interface element. On the left, there is a label 'Nový stav dokladu'. To its right is a dropdown menu with a blue background and white text, currently displaying '70: Uzavřeno'. A small downward-pointing arrow is visible on the right side of the dropdown. To the right of the dropdown is a button with a light gray background and rounded corners, containing the text 'Změnit stav dokladu'.

Pokud máte PROFI formu EXBB.htm, doplňte do jejího datového zdroje `mf_vlStavHdokNovy`.

Nabízené finální stavy vrací funkce `fnBB_NovyStav`, kterou lze přepsat a vracet jiné než standardní:

- 53: Zásilka stornována
- 54: Zásilka doručena zpět
- 55: Zásilka nebyla doručena
- 60: Zásilka doručena příjemci
- 70: Uzavřeno

Změnou na některý z těchto finálních stavů vyřadíte zásilku z množiny, na jejichž stav se ptá program `AutZasilky`.

3. Nastavení

V ESO9START od verze 5.8 je nastavena práce s Balíkobotem, jak je popsáno v této kapitole.

Pokud chcete přenést do již existující aplikace stejným nebo podobným způsobem, musíte některé kroky provést ručně.

3.1 Parametry

Ve skupině parametrů Zásilky jsou parametry společně pro PPL a Balíkobot. Parametry pro Balíkobot začínají prefixem BB_

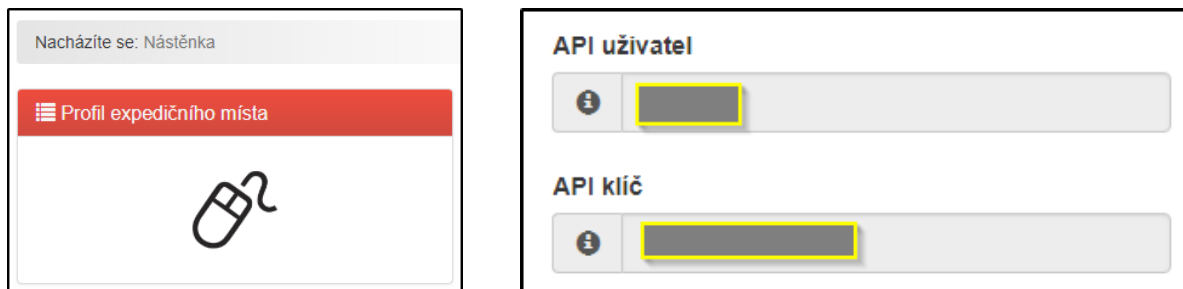
Parametr	Možné hodnoty	Význam
BB_Log	0=ne 1=logovat získání štítku (operace ADD) do LOG databáze 2=logovat všechny akce do LOG databáze	Při komunikaci s bránou Balíkobotu je možné logovat obsah odesílaných a přijímaných dat. Určeno jen pro ladění.
BB_SitekNizsiStav	0=Ne, 1=Ano	Volání akce "Získat štítek" je povoleno, i pokud je stav dokladu nižší než 20 = Expedováno.
BB_EIDPripona		Přípona identifikátoru EID. Identifikátor zásilky EID se přebírá z IDZASILKA. V nové databázi se začne IDZASILKA číslovat znovu od 1, pokud použijete stejný účet Balíkobotu nastane kolize. Aby se do Balíkobotu poslalo jednoznačné EID, je potřeba do parametru přidat odlišovací příponu.
BB_ExpedicniMisto		ID expedičního místa se standardně odvozuje z nastavení na skladu, ze kterého je výdejka. Pokud se takové nenalezne nebo je není možno nastavit, použije se IDCERTIFIKAT s tohoto parametru.
BB_Aut_ExpedicniMista		Seznam ID expedičních míst, pro která se má zjišťovat stav zásilek. Použije se v programu AutZasilky a i v činnosti "Balíkobot - přehled". Lze uvést více ID oddělených středníky. Pokud je prázdné, zjišťuje se pro všechna expediční místa.
BB_AutoObsahZasilky	0=Ne, 1=Ano	Při založení zásilky může být automaticky založen obsah zásilky, bez nutnosti v ní poté stisknout "Aktualizovat obsah zásilky."
BB_DobirkaKodyPP	výchozí hodnota DO	Obsahuje seznam kódů platebních podmínek, které představují platbu dobírkou. Pokud je kódů více než jeden, oddělují se středníkem.
BB_PPVZOR	0=z předchůdce, 1=ze vzoru	Při založení zásilky se platební podmínka může kopírovat z předchůdce nebo ze vzoru.
BB_ZobrazStitek	0=Ne, 1=Ano Výchozí hodnota 1	Po získání štítku z Balíkobotu zobrazí informační okno a číslem štítku (štítků).
BB_UlozitStitekDOC	0=Ne, 1=Ano Výchozí hodnota 0	Po získání štítku z Balíkobotu se štítek stáhne a uloží do dokumentové databáze. Ukládá obsah odkazu pro všechny štítky jedné zásilky.

BB_UlozitStitekTYP		Typ dokumentu, pod kterým je uložen štítek v dokumentové databázi. Použije se, pokud nastaven parametr pro automatické ukládání štítků nebo je uloženo stiskem tlačítka.
BB_Info_VsechnyStavy	0=Ne, 1=Ano. Výchozí hodnota 1	V detailním přehledu (činnost 6.6.2.5) zobrazit všechny stavy, včetně takových, jaké se nevyskytují mezi doklady.
BB_Aut_DetailInfo	0=Ne, 1=Ano Výchozí hodnota 0	V LOG souboru programu AutZasilky se u každého změněného stavu vypíše i čísla dokladů, kde ke změně došlo.
BB_Aut_MaxPocet	Výchozí hodnota 100.	Maximální počet zásilek, na které bude proveden dotaz v jednom volání v AutZasilky. Hodnota 0 = dotaz na všechny.
BB_Aut_DorucDny	Výchozí hodnota 30 dnů.	Pro jak staré zásilky bude prováděno volání v AutZasilky. Parametr určuje počet dnů do minulosti, posuzuje se podle data zdanitelné plnění.
BB_Aut_Interval	Výchozí hodnota 0 minut.	Do volání v AutZasilky budou zařazeny jen zásilky, jejichž stav byl zjišťován před více než N minutami. Posuzuje se podle data DTZJISTENI. Je určeno pro případy, kdy AutZasilky běží pro více databází a pro určitou z nich není potřeba se dotazovat tak často. Nebo se všechny zásilky nevejdou do jednoho cyklu volání. Je potřeba vyladit s parametrem Aut_MaxPocet
BB_Aut_PoslVolani		Datum a čas OD - DO posledního volání AutZasilky. Informační parametr jen pro čtení.
BB_ZasilkovnaStaty	CZ;SK	Seznam kódů států oddělený středníky, pro které se mají stahovat výdejní místa pro atribut BRANCH_ID u přepravce ZASILKOVNA. Vytvoří se podle něj i seznam služeb. Kód státu musí mít 2 znaky. Je-li seznam prázdný, načte se pro všechny státy – to v současné době představuje státy: BG;CZ;ES;FI;FR;HR;HU;PL;PT;RO;SE;SI;SK;UA
BB_AutCis_Interval	24	Z AutZasilky je možné volat i aktualizaci číselníků. Zadáte počet hodin od posledního načtení, které je uloženo v parametru BB_AutCis_PoslVolani. Pokud hodnota parametru je 0, číselníky se nenačítají. Doporučená hodnota je 24 hodin nebo více.
BB_AutCis_Dopravci		Pokud je nastaveno automatické načítání číselníků, můžete určit, pro jaké dopravce. Do parametru vyplňte seznam kódů dopravců oddělený středníky, například ZASILKOVNA;ULOZENKA;DPD. Použijte kódy dopravců z činnosti 6.6.2.9. Pokud není vyplněno, načte se pro všechny dopravce, kteří mají zaškrtnuto "Používat dopravce". Podmínka platí i pro vyplněný seznam.
BB_AutCis_PoslVolani		Datum a čas OD - DO posledního volání načtení číselníků v AutZasilky. Od něj se počítá interval z parametru BB_AutCis_Interval. Pokud je vyplněn DO, tak od něj. Pokud je OD, tak od něj.
BB_TrackPocet	4	Počet balíků v jednom volání. Při volání metod pro zjištění stavu balíku (Track, TrackStatus), lze volat současně pro 1 až 4 balíky jednoho dopravce. Vyšší počet zrychluje volání. Výchozí hodnota je nastavena na 4.

		Použije se při zjištění stavu za celý svoz, v činnosti 6.6.2.5. Balíkobot – přehled, a v programu pro automatizované čtení AutZasilky.exe.
BB_VLSVOZ	1	Zařazení do svozu. Určuje, zda zásilka je při založení zařazena do svozu. 0=Ne, 1=Ano. Výchozí hodnota 1=Ano, tak jak bylo dosud bez parametru.
BB_TYPDOK_VYDEJNA		Kód typu dokladu, ve kterém se má hledat kód výdejního místa. Například přenesené do objednávky z ESHOPU. Hledá se mezi předchůdci zakládané zásilky. Hledá se v položce PODMINKY_TEXT tohoto dokladu, podle kódu se dohledá záznam v číselníku výdejních míst. Volá se při založení zásilky a při akci Aktualizovat obsah zásilky. Naplní se ZASILKA.IDBB_CISELNIK_BRANCH

3.2 Expediční místa

Pro každé místo, odkud má jeden nebo více dopravců vyzvedávat zásilky musíte mít v administraci Balíkobotu vytvořeno tzv. expediční místo. V něm máte přiděleno přihlašovací jméno (API uživatel) a heslo (API klíč). Oboje vám přidělí v administraci Balíkobotu:



Jedním z důležitých parametrů (v Konfiguraci dopravců) je nastavení, zda štítky tisknete jako „Zebra autotisk“ – tedy na kotoučovou tiskárnu, nebo na tiskárnu A4. Význam má zejména pro zásilky s více štítky. Ovlivníte, jak se štítky uspořádají.



Přístupy k expedičním místům se v ESO9 zakládají v číselníku 9.8.11 Certifikáty, v jejich skupině „Účel certifikátu“ = „Balíkobot“. Pro tento účel není nutné vkládat žádný certifikát, stačí vyplnit název a blok „Jméno a heslo pro službu“.

Jednodušší přístup je připraven z činnosti 6.6.2.9 Balíkobot – dopravci a služby, odkaz v záhlaví „Expediční místa Balíkobotu“. Zadáte:

- Název – pod ním se bude v zásilkách zobrazovat
- Balíkobot uživatel (API uživatel)
- Nové heslo / Ověření heslo (API klíč) – zadáte 2x stejně a stiskem „Nastavení hesla“ zašifrujete a uložíte do databáze. Přitom se nastaví „Heslo zadáno“ a aktualizuje se datum zadání hesla
- „ID expedičního místa“ se naplňuje do parametru „BB_ExpedicniMisto“, pokud se nepoužívá vazba přes sklad.

V ESO9 je zpravidla expedičním místem Sklad. V číselníku skladů je možné expediční místo zapojit.

V dolní části formuláře číselníku skladů je doplněno výběr Expedičního místa z číselníku Certifikátů / Expedičních míst. Zrušení vazby se provádí tlačítkem.



3.3 Balíkobot – dopravci a služby

Dopravce Balíkobotu, jejich služby a předávané atributy zásilek můžete zobrazit v činnosti 6.6.2.9 „Balíkobot – dopravci a služby“

3.3.1 Dopravci

Dopravci se založí verzovým skriptem.

Dopravci mají značky „Určeno pro CZ“, „Určeno pro SK“ – je dáno implementací dopravce v Balíkobotu. Nelze měnit. Určeno pro CZ/SK znamená, že balíky lze expedovat z této země. Smlouvu je třeba uzavřít s pobočkou dopravce v příslušné zemi.

Dopravce, kterého chcete používat, musí mít značku „Používat dopravce“.

Zároveň tohoto dopravce musíte propojit s přepravní podmínkou. Přepravní podmínku je nutné založit do číselníku ručně. Například takto:

Balíkobot - dopravci							
<input type="checkbox"/>	Kód dopravce	Název dopravce	Přepravní p.	Název přepravní p.	Používá	Určeno pro CZ	Určeno pro SK
<input type="checkbox"/>	DPD	Direct Parcel Distribution	BB_DPD	DPD přes Balíkobot	Ano	Ano	Ano
<input type="checkbox"/>	PPL	PPL CZ s.r.o., Parcel + Sprint			Ne	Ano	Ne
<input type="checkbox"/>	CP	Česká pošta s.p.	BB_CP	Česká pošta přes Balíkobot	Ano	Ano	Ne
<input type="checkbox"/>	SP	Slovenská pošta a.s			Ne	Ne	Ano
<input type="checkbox"/>	DHL	DHL – DHL Express			Ne	Ano	Ne

3.3.2 Služby dopravce

Služby dopravce se čtou přes webovou službu Balíkobot. Načítání služeb je umístěno v nadřazené formě dopravce.

- Pro stažení je nutné mít založen účet u Balíkobotu a zaveden v číselníku Certifikáty ve skupině Balíkobot.
- Přes tento účet stáhnete služby u dopravců, které máte v administraci Balíkobotu povoleny.
- Je to jediná akce serverového doplňku, na kterou není potřebná licence.
- Při načítání volíte, zda se službami chcete načítat současně i číselníky pro atributy.
- Načtení se provede jen pro dopravce, které máte označeny „Používat dopravce“.

Služba, kterou chcete používat, musí mít značku „Používat službu“.

Zároveň tuto službu musíte propojit s dopravní podmínkou. Lze popojit ručně nebo použít akci na tlačítko „Založ a propoj dodací podmínky“. Akce pracuje takto:

- Provede se jen u služeb označených „Používat službu“, pokud nemá vazbu na dodací podmínku.
- Vytvoří očekávaný kód podmínky BB_ddd_sss, kde ddd jsou první 3 znaky z kódu dopravce, sss jsou první 3 znaky z kódu služby. Například pro dopravce DPD a službu „DPD Private“ s kódem 2: „BB_DPD_2“. Pokud dodací podmínka s takovým kódem neexistuje, založí ji, pokud existuje, použije ji a propojí se službou dopravce.
- *Poznámka: pro DHL SK se vezmou první 4 znaky z dopravce, jinak by byly stejné jako pro DHL.*

Výsledkem může být takový stav (pokud chcete používat jen první 3 služby):

Služby dopravce					
<input type="checkbox"/>	Kód služby	Název služby	Dodací p.	Název dod. podmínky	Používat službu
<input type="checkbox"/>	1	DPD Classic	BB_DPD_1	BB - DPD - DPD Classic	Ano
<input type="checkbox"/>	2	DPD Private	BB_DPD_2	BB - DPD - DPD Private	Ano
<input type="checkbox"/>	3	DPD Pickup	BB_DPD_3	BB - DPD - DPD Pickup	Ano
<input type="checkbox"/>	4	DPD Express 10:00			Ne
<input type="checkbox"/>	5	DPD Express 12:00			Ne
<input type="checkbox"/>	6	DPD Express 18:00			Ne

nebo:

Služby dopravce					
<input type="checkbox"/>	Kód služby	Název služby	Dodací p.	Název dod. podmínky	Používat
<input type="checkbox"/>	BA	BA - Doporučený balíček			Ne
<input type="checkbox"/>	BB	BB - Cenný balík			Ne
<input type="checkbox"/>	BE	BE - Balík Express	BB_CP_BE	BB - CP - BE - Balík Express	Ano
<input type="checkbox"/>	BN	BN - Balík Nadrozměr			Ne
<input type="checkbox"/>	CE	CE - Obchodní balík do zahraničí	BB_CP_CE	BB - CP - CE - Obchodní balík do zahraničí	Ano
<input type="checkbox"/>	CSE	CS - Standardní balík do zahraničí Ekonomický	BB_CP_CSE	BB - CP - CS - Standardní balík do zahraničí Ekonomický	Ano

Služby dopravce					
<input type="checkbox"/>	Kód služby	Název služby	Dodací p.	Název dod. podmínky	Používat službu
<input type="checkbox"/>	1	TopTrans 24 hodin			Ne
<input type="checkbox"/>	2	TopTrans Toptime	BB_TOP_2	BB - TOPTRANS - TopTrans Toptime	Ano
<input type="checkbox"/>	3	TopTrans Privat	BB_TOP_3	BB - TOPTRANS - TopTrans Privat	Ano
<input type="checkbox"/>	4	TopTrans Weekend	BB_TOP_4	BB - TOPTRANS - TopTrans Weekend	Ano

Pro dopravce ZASILKOVNA se služby načítají jinou metodou (BRANCHES), tedy přes seznam výdejních míst. Uplatní se parametr BB_ZasilkovnaStaty - Seznam kódů států oddělený středníky, pro které se mají stahovat výdejní místa pro atribut BRANCH_ID. Stáhne tedy i se seznam výdejních míst a vytvoří se z něj i seznam služeb. Kód státu musí mít 2 znaky. Výchozí hodnota parametru je CZ;SK. Je-li seznam prázdný, načte se pro všechny státy.

Současně se zakládají pomocné služby pro doručení na pobočku v určité zemi ve tvaru .XX, kde XX je kód země, tedy například .CZ a .SK.

3.3.3 Atributy zásilky u dopravce

Atributy zásilky u dopravce se založí verzovým skriptem. Nelze je měnit.

Zakládá se jednak číselník atributů a současně se atributy přiřazují jednotlivým dopravcům, podle toho, které atributy při tvorbě zásilek vyžadují.

Příklad atributů dopravce DPD:

Atributy zásilky u dopravce			
<input type="checkbox"/>	Kód atributu	Popis atributu	Typ atributu
<input type="checkbox"/>	price	Udaná cena zásilky	Desetinné číslo
<input type="checkbox"/>	real_order_id	Reálné číslo objednávky (zobrazuje se na přepravních štítcích)	Text
<input type="checkbox"/>	rec_city	Město příjemce	Text
<input type="checkbox"/>	rec_country	Kód země příjemce dle ISO 3166-1 alpha-2 (např. CZ, SK)	Text + číselník
<input type="checkbox"/>	rec_email	Email příjemce	Text
<input type="checkbox"/>	rec_firm	Název firmy příjemce	Text
<input type="checkbox"/>	rec_name	Jméno a příjmení příjemce	Text
<input type="checkbox"/>	rec_phone	Telefonní číslo příjemce	Text
<input type="checkbox"/>	rec_street	Ulice příjemce	Text
<input type="checkbox"/>	rec_zip	PSČ příjemce, uvádějte bez mezer	Text

3.3.4 Číselník pro atribut

Některé atributy mají pro určité dopravce (případně pro určité služby) definované možné hodnoty. Jde fakticky o číselníky. Například kódy manipulačních jednotek pro paletovou přepravu nebo čísla poboček pro určité typy přepravních služeb.

Obsah těchto číselníků se může v čase měnit, proto je možné (a současně nutné) tato data načítat přes webovou službu Balíkobotu.

Načítání je zapojeno v činnosti 6.6.2.9 „Balíkobot – dopravci a služby“, volíte, zda se službami chcete načítat současně i číselníky.

- Číselník můžete aktualizovat i nad zásilkou, kde se používá související atribut.
- Číselníky je možné načítat automaticky programem AutZasilky. Viz kapitola: **Automatizované akce**.

Tabulka BB_CISELNIK má strukturu, která je kompromisem mezi rozdílně strukturovaným obsahem doplňkových informací vrácených z webové služby Balíkobotu.

Příklad poboček (atribut BRANCH_ID) pro dopravce PPL, služba 4:

Hodnota	Název	Ulice	PSČ	Město	Název služby	Služba
10146601	ARDON - pracovní oděvy	Pražská 156/16	46601	Jablonec nad Nisou	PPL Parcel CZ Priva	4
11230100	ARIES MEDISHOP	Edvarda Beneše 1128/13	30100	Plzeň	PPL Parcel CZ Priva	4
10376302	Arimex	Masarykova 203	76302	Zlín	PPL Parcel CZ Priva	4
10236005	ARMY OBCHOD	Sokolovská 129/111	36005	Karlovy Vary	PPL Parcel CZ Priva	4
10168801	ARMY SHOP ARMYTRADE	Dolní Valy 631	68801	Uherský Brod	PPL Parcel CZ Priva	4
11340001	ARMYBUTIK Šimic	Masarykova 224/175	40001	Ústí nad Labem	PPL Parcel CZ Priva	4
11441501	ARMYBUTIK Teplice	Nádražní náměstí 599/53	41501	Teplice	PPL Parcel CZ Priva	4
10278501	AROMASHOP s.r.o.	Hlavní náměstí 106/12	78501	Sternberk 1	PPL Parcel CZ Priva	4

- Hodnota - určena pro naplnění do hodnoty atributu
- Název – upřesňující informace, význam kódu
- Stát – je-li pro atribut vráceno, pokud se hodnoty liší pro jednotlivé cílové státy
- Ulice, PSČ, Město – pokud je ze služby předáváno
- Typ – typ pobočky či výdejního místa, pokud je předáváno. Například: branch, parcelshop, post_office, collectpoint, parcel_locker, collectbox, ebox
- Služba a název služby – pokud se hodnoty rozlišují podle služby

Příklad kódů manipulačních jednotek (MU_TYPE) pro dopravce PPL, všechny paletové služby:

Hodnota	Název
32	Balík
33	Bedna
34	Buben
35	Kartón
36	Kontejner
37	Kotouč
38	Krabice
39	Paleta
40	P-EUR

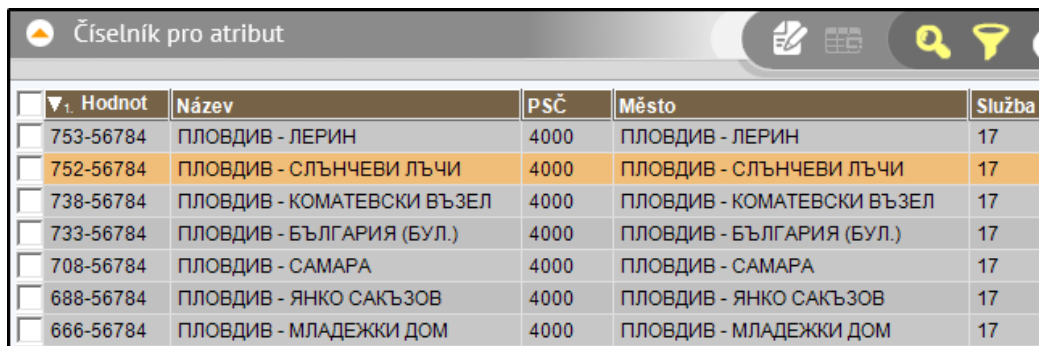
Načítaná data:

- Atribut MU_TYPE (manipulační jednotky paletové přepravy) pro dopravce PPL, GEIS, TOPTRANS, GW, GW CZ, RABEN, DBSCHENKER, FEDEX, FOFR, DSV, DHLFREIGHTEC, UPS.
 - Pro TOPTRANS (verze 1) se přiřadí k atributu MU_TYPE_ONE, je použitelné i pro MU_TYPE_TWO, MU_TYPE_THREE.
 - Pro TOPTRANS (verze 2) se použije standardní MU_TYPE.
- Atribut BRANCH_ID (ID pobočky) pro dopravce DPD, CP, SP, PPL, GEIS, GLS, INTIME, PBH, ULOZENKA, UPS, DHL SK, SPS, RABEN, DHLFREIGHTEC – pro ty jejich služby, kde má význam. Pro BRANCH_ID dopravce PPL se počáteční znaky KM z kódu pobočky zruší.
- Atribut BRANCH_ID (ID pobočky) pro dopravce ZASILKOVNA má rozšířenou funkčnost. Uplatní se

parametr BB_ZasilkovnaStaty - Seznam kódů států oddělený středníky, pro které se mají stahovat výdejní místa pro atribut BRANCH_ID. Vytvoří se podle něj i seznam služeb. Kód státu musí mít 2 znaky. Výchozí hodnota parametru je CZ;SK. Je-li seznam prázdný, načte se pro všechny státy.

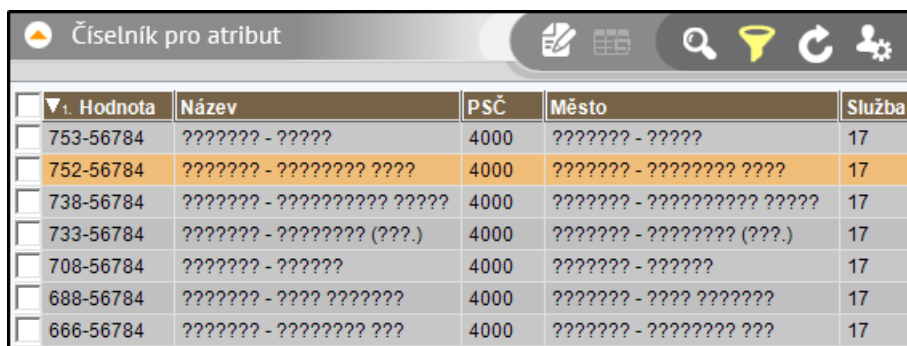
- Současně se zakládají pomocné služby pro doručení na pobočku v určité zemi ve tvaru .XX, kde XX je kód země, tedy například .CZ a .SK.
- Atribut REC_COUNTRY (kód státu) pro všechny dopravce. Nastaví se pro služby, kde je vrácena hodnota.
- Číselník pro atribut se zobrazuje i při tvorbě zásilky, jako podřízená forma pro atributy MU_TYPE (MU_TYPE_ONE), REC_COUNTRY, BRANCH_ID. Filtruje se i podle služby, která je v zásilce použita, pokud se číselník podle ní řídí.

Pokud pracujete s dopravcem PBH a jeho službou 17-Speedy, budou se v číselníku poboček zobrazovat bulharská města. Aby byly správně vidět, musí být aplikační server přepnut pro práci s UNICODE znaky. Pak se zobrazí správně:



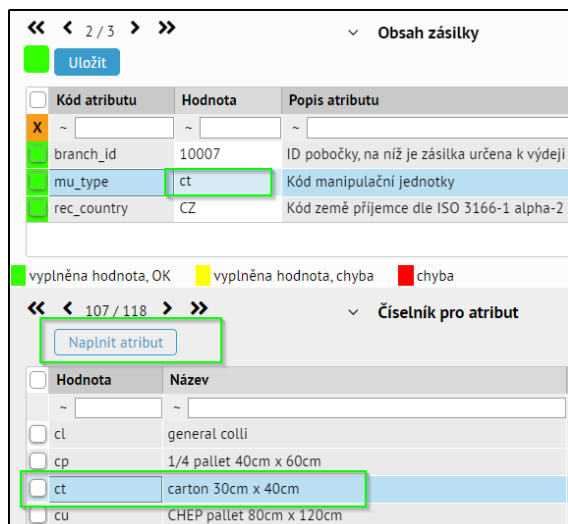
Hodnota	Název	PSČ	Město	Služba
753-56784	ПЛОВДИВ - ЛЕРИН	4000	ПЛОВДИВ - ЛЕРИН	17
752-56784	ПЛОВДИВ - СЛЪНЧЕВИ ЛЪЧИ	4000	ПЛОВДИВ - СЛЪНЧЕВИ ЛЪЧИ	17
738-56784	ПЛОВДИВ - КОМАТЕВСКИ ВЪЗЕЛ	4000	ПЛОВДИВ - КОМАТЕВСКИ ВЪЗЕЛ	17
733-56784	ПЛОВДИВ - БЪЛГАРИЯ (БУЛ.)	4000	ПЛОВДИВ - БЪЛГАРИЯ (БУЛ.)	17
708-56784	ПЛОВДИВ - САМАРА	4000	ПЛОВДИВ - САМАРА	17
688-56784	ПЛОВДИВ - ЯНКО САКЪЗОВ	4000	ПЛОВДИВ - ЯНКО САКЪЗОВ	17
666-56784	ПЛОВДИВ - МЛАДЕЖКИ ДОМ	4000	ПЛОВДИВ - МЛАДЕЖКИ ДОМ	17

pokud přepnuto mít nebudete, zobrazí se chybně:



Hodnota	Název	PSČ	Město	Služba
753-56784	???????? - ??????	4000	???????? - ??????	17
752-56784	???????? - ?????????? ?????	4000	???????? - ?????????? ?????	17
738-56784	???????? - ?????????? ?????	4000	???????? - ?????????? ?????	17
733-56784	???????? - ?????????? (???)	4000	???????? - ?????????? (???)	17
708-56784	???????? - ??????	4000	???????? - ??????	17
688-56784	???????? - ????? ?????????	4000	???????? - ????? ?????????	17
666-56784	???????? - ?????????? ???	4000	???????? - ?????????? ???	17

Od verze 6.9.1 bylo ve formě „Číselník pro atribut“ doplněno tlačítko „**Naplňit atribut**“ – které hodnotu z nastaveného řádku číselníku naplní do příslušného atributu zásilky.



Uložit

Kód atributu	Hodnota	Popis atributu
branch_id	10007	ID pobočky, na níž je zásilka určena k výdeji
mu_type	ct	Kód manipulační jednotky
rec_country	CZ	Kód země příjemce dle ISO 3166-1 alpha-2

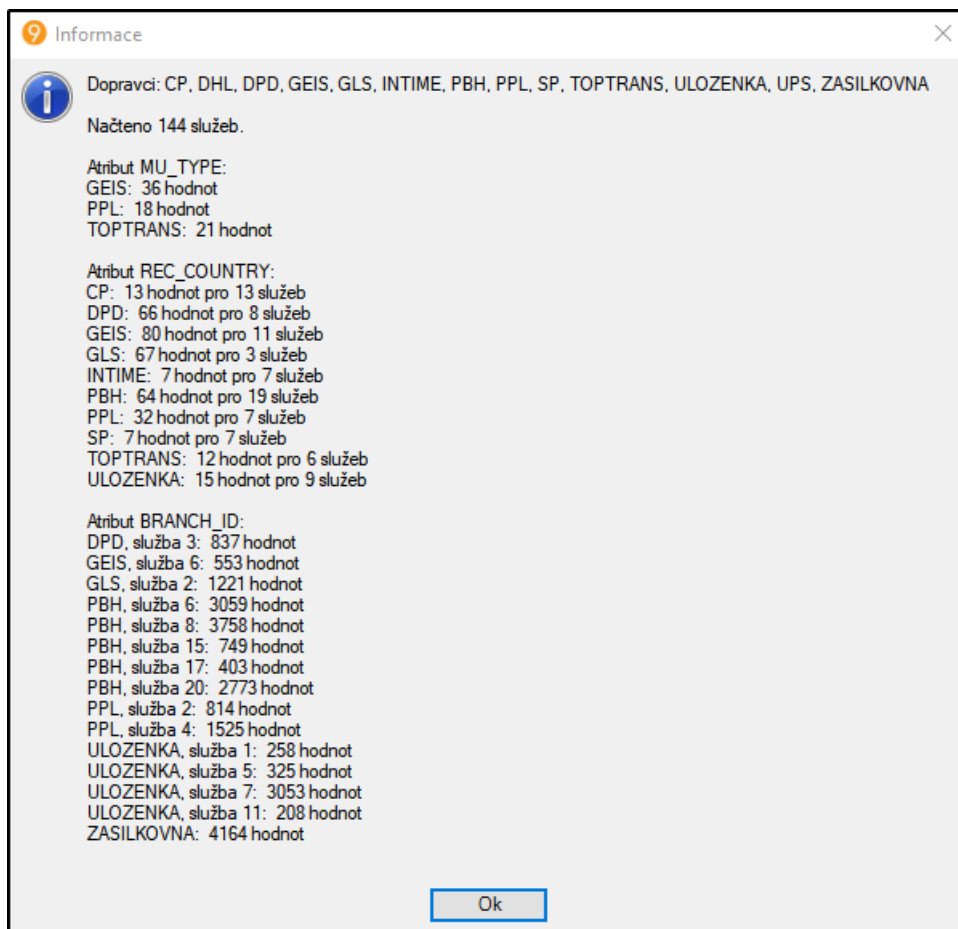
vyplněna hodnota, OK vyplněna hodnota, chyba chyba

107 / 118

Naplňit atribut

Hodnota	Název
ct	general colli
cp	1/4 pallet 40cm x 60cm
ct	carton 30cm x 40cm
cu	CHEP pallet 80cm x 120cm

Po načtení služeb a číselníků všech dopravců může být výsledek takový (pokud máte zakoupeny a povoleny všechny dopravce a všechny jejich služby):



3.4 ADR přeprava

ADR přepravu nabízejí jen někteří dopravci. Poznáte podle příznaku „ADR umí“, který je nastaven skriptem a nelze jej měnit. Sami si ale můžete (musíte) nastavit, u kterých dopravců a ADR přepravou chcete pracovat. Příznakem „ADR používat“. Vše v činnosti 6.6.2.9 „Balíkovat – dopravci a služby“:

Kód dopravce	Název dopravce	ADR umí	ADR používat
~	~	= Nefiltro	= Nefiltrova
<input type="checkbox"/>	DHL - DHL Express	<input checked="" type="checkbox"/>	<input checked="" type="checkbox"/>
<input type="checkbox"/>	TOPTRANS	<input checked="" type="checkbox"/>	<input type="checkbox"/>
<input type="checkbox"/>	TNT	<input checked="" type="checkbox"/>	<input checked="" type="checkbox"/>
<input type="checkbox"/>	RABEN	<input checked="" type="checkbox"/>	<input checked="" type="checkbox"/>
<input type="checkbox"/>	DBSCHENKER	<input checked="" type="checkbox"/>	<input checked="" type="checkbox"/>
<input type="checkbox"/>	FOFR	<input checked="" type="checkbox"/>	<input type="checkbox"/>
<input type="checkbox"/>	DSV	<input checked="" type="checkbox"/>	<input checked="" type="checkbox"/>
<input type="checkbox"/>	DHLFREIGHTEC	<input checked="" type="checkbox"/>	<input checked="" type="checkbox"/>
<input type="checkbox"/>	DPD	<input type="checkbox"/>	<input type="checkbox"/>
<input type="checkbox"/>	PPL	<input type="checkbox"/>	<input type="checkbox"/>

Odkaz „Číselníky pro ADR přepravu“ se přepnete do stránky kde lze dále nastavit práci s ADR.

Aby se u dopravců mohly zadat údaje pro ADR přepravu, je třeba mít načteny číselníky pro ADR přepravu jednotlivých dopravců. Každý dopravce předává (prostřednictvím API Balíkobotu) jinou strukturu informací. V databázi ESO9 byla vytvořena „obálka“ těchto jednotlivých sad informací, tabulka BB_ADR:

Dopravce	Id Balíkobot	code	un_number	name	class	packaging	tunnel_code	transport_category	description	security_marks	počet
Tabulka BB_ADR	ch(20)	ch(30)	ch(30)	ch(max)	ch(10)	ch(40)	ch(10)	ch(20)	ch(100)	ch(20)	
DBSCHENKER	int(11)	int(30)	-	text	ch(8)	ch(32)	ch(8)	ch(4)	-	-	2505
DHL	int(3)	int(12)	int(12)	ch(50)	-	-	-	-	ch(65)	-	19
DHLFREITEC	int(4)	int(4)	int(4)	Ch()	Ch()	Ch()	Ch()	-	-	-	194
DSV	int(11)	int(30)	int(30)	text	ch(8)	-	ch(8)	ch(4)	-	-	2505
FOFR	int(10)	int(30)	int(30)	text	-	ch(20)	-	ch(20)	-	ch(20)	2882
RABEN	int(11)	int(5)	int(5)	ch(100)	-	ch(3)	-	-	-	-	2275
TNT	-	-	-	-	-	-	-	-	-	-	
TOPTRANS	int(11)	int(30)	int(30)	text	ch(8)	ch(32)	ch(8)	ch(4)	-	-	2505

kde ch(N) je varchar(N), int(N) je číslo max. délky, text i ch(MAX) je varchar(MAX). Počet je počet záznamů v číselníku dopravce v 08/2024.

Pro dopravce TNT není dostupná metoda ADRUNITS ani FULLADRUNITS.

Ve formuláři „Balíkobot - dopravci - ADR přeprava“ jsou zobrazeni jen dopravci, kteří umí ADR přepravu.

Akcí „Načti“ pro „ADR číselník - tohoto dopravce“ nebo „ADR číselníky – všech dopravců“ načtete požadovaný ADR číselník a současně i číselník manipulačních jednotek pro atribut „adr_manipulation_unit“, pokud jej dopravce používá. Načítá se jen pro dopravce, které jsou značení jako „Používat dopravce“ a současně „ADR používat“.

Ve formuláři „Balíkobot - dopravci - ADR přeprava“ se načítají pouze tyto dva číselníky pro ADR přepravu. Pokud vyvoláte načtení číselníků z předchozího formuláře „Balíkobot - dopravci“, načtou se všechny číselníky (služby a číselníky pro atributy), včetně ADR číselníků.

3.4.1 Tvorba ADR

Do dat odesílaných do Balíkobotu se informace o ADR plní do atributu ADR_CONTENT, v JSON struktuře. Obsah je pro každého dopravce jiný, viz dokumentace Balíkobotu nebo kapitola „Obsah ADR jednotlivých dopravců“.

V činnosti 6.6.2.1 „Balíkobot zásilky“ je ve formě doplněn odkaz „Vyplnit ADR“ obsahující

- stručnou hlavičku zásilky
- seznam balíků zásilky obsahující pořadí balíku, počet balíků, obsah ADR (atribut „adr_content“), chyba z ověření obsahu štítku
- atributy pro ADR
- ADR číselník
- číselník pro atribut – zobrazí se jen pro atribut „adr_manipulation_unit“.

Ve formě „ADR číselník“ vyberete typ ADR přepravy. Stisknete „**Přidat skupinu ADR**“. Do formy „Atributy pro ADR“ se doplní všechny atributy použitého dopravce, u všech se vyplní Skupina = 1. Naplní se „adr_id“ a „adr_code“. Výběrem dalšího typu ADR přepravy v číselníku se pro Skupina = 2 znovu doplní všechny atributy. Takto můžete opakovat vícekrát – ale je pro dopravce, který umožňuje v jedno balíku více druhů ADR přeprav.

- po provedení akce „**Přidat skupinu ADR**“, což provede procedura „spZASILKA_ADR_PridatSkupina“ je volána procedura „spZASILKA_ADR_PridatSkupina_Uziv“, která je ve START řešení prázdná. V PROFI řešení si ji můžete přepsat a doplnit do ní naplnění atributů skupiny z dokladů – například hmotnost, objem, a podobně.

Pokud se ve formě „Atributy pro ADR“ nastavíte na jakýkoliv atribut určité skupiny, stiskem tlačítka „**Zrušit skupinu ADR**“ zrušíte (po dotazu) všechny atributy z této skupiny.

Pokud se mezi atributy nastavíte na atribut „adr_manipulation_unit“ zobrazí se v dolní formě hodnoty z číselníku pro manipulační jednotky ADR – pokud je možné tento číselník načíst a pokud byl načten. Nastavíte se na vybranou hodnotu v číselníku a stiskem tlačítka „**Naplnit atribut**“ vyplníte hodnotu atributu „adr_manipulation_unit“ z pole Hodnota v číselníku. Hodnotu atributu můžete vyplnit/přepsat i ručně.

Ostatní atributy ADR musíte vyplnit ručně, případně je nechat vyplnit výše popsanou PROFI procedurou.

Poté, co máte vyplněny všechny atributy, stiskněte tlačítko „**Sestavit ADR**“ ve formě Balíky. Sestaví se obsah atributu „adr_content“ jako JSON, který se bude odesílat do Balíkobotu. Provede se pro všechny balíky zásilky.

Tlačítkem „**Ověřit obsah štítku**“ provedete stejné ověření, jako na hlavní stránce. A pokud je vyplněn i adr_content, provede se i jeho ověření. V případě chyby v ADR atributu se text chyby nastaví k atributu ve všech skupinách, protože chybové hlášení nevrací pořadí skupiny v rámci složených ADR. Současně se vrací i chyby ostatních „běžných“ atributů zásilky.

Na hlavní stránce zásilky, se při stisku tlačítka „**Aktualizovat obsah zásilky**“ provede také sestavení ADR a jeho naplnění do atributu „adr_content“ – ale jen tehdy, když existuje nějaká skupina atributů pro ADR.

3.4.2 Obsah ADR jednotlivých dopravců

Obsah je pro každého dopravce jiný, viz dokumentace Balíkobotu. Následující příklady jsou z dokumentace k 08/2024.

3.4.2.1 DBSCHENKER

Popis obsahu ADR_CONTENT

Jednotlivé ADR položky v zásilce je potřeba dopodrobna popsat dle následujících atributů:

- adr_eu_waste_code - Kód odpadu dle EU - nepovinný, string(10)
- adr_expected_quantities – Očekávané množství (datový typ boolean - true/false - default = false)
- adr_label_type - Typ štítku (LN_1, LN_1_4, LN_2_1, LN_2_2, LN_2_3, LN_3, LN_4_1, LN_4_2, LN_4_3, LN_5_1, LN_5_2, LN_6_1, LN_6_2, LN_7, LN_8, LN_9, LN_LQ) - povinný, string(10)
- adr_limited_quantity - Omezené množství (datový typ boolean - true/false - default = false)
- adr_marine_pollutant - Látka způsobující mořské znečištění (datový typ boolean - true/false - default = false)
- adr_package_group - Skupina ADR (I, II, III, NA) string(4)
- adr_manipulation_unit - Typ obalu (5H: Bag(s), 4A: Boxes, 6H: Composite packaging, 1A: Drum(s), GA:

Gas receptacle(s), 31: Intermediate Bulk Container, 3A: Jerrican(s), 50: Large Packaging, 0A: Light gauge metal packaging, T: Salvage packaging, 14: Tank container) string(50)

- `adr_pieces_count` - Počet kusů - povinný, integer
- `adr_shipping_name` - Přepravní jméno, povinný, string(250)
- `adr_special_provision` - Speciální provize, nepovinný, string(250)
- `adr_technical_name` - Technické jméno, nepovinný, string(250)
- `adr_tunnel_code` - Tunelový kód, nepovinný, string(10)
- `adr_code` - UN kód, povinný, string(4)
- `adr_waste` - Odpad (datový typ boolean - true/false - default = false)
- `adr_weight` - Váha (kg, lb, l), povinný
- `adr_weight_type` - Typ jednotky váhy (KGS, LBS, LITER) povinný, string(10)

Viz: <https://balikobot.docs.apiary.io/#reference/add/add-db-schenker>

3.4.2.2 DHL

Příklad ADR_CONTENT

```
"adr_content": [
  {"adr_code": 901,
   "adr_weight": "0.45",
   "adr_shipping_name": "UN1845 DRY ICE"}]
```

Popis:

- `adr_code` – code ADR jednotky (seznam získáte z metody ADRUNITS)
- `adr_weight` – váha (kg) jednotek, povinný pokud není vyplněno `adr_volume`
- `adr_shipping_name` – popis ADR jednotky (seznam získáte z metody ADRUNITS)

Viz: <https://balikobot.docs.apiary.io/#reference/add/add-dhl-express/add-dhl-express>

3.4.2.3 DHLFREITEC

Příklad ADR_CONTENT

```
"adr_content": [
  {"adr_code": 3,
   "adr_weight": 1.3,
   "adr_pieces_count": 2,
   "adr_description": "metal drum",
   "adr_quantity": 14.5,
   "adr_manipulation_unit": "1A1",
   "adr_package_group": "II",
   "adr_limited_quantity": true,
   "adr_exempted_quantity": true,
   "adr_environmental_indicator": true,
   "adr_is_empty": true},
  {"adr_code": 3,
   "adr_weight": 1.3,
   "adr_pieces_count": 2,
   "adr_description": "metal drum",
   "adr_quantity": 14.5,
   "adr_manipulation_unit": "1A1",
   "adr_package_group": "II",
   "adr_limited_quantity": true,
   "adr_exempted_quantity": true,
   "adr_is_empty": true}]
```

V jedné zásilce lze poslat více ADR jednotek. Jednotlivé ADR položky musí být oddělené čárkou a dopodrobna popsány dle následujících atributů:

- `adr_code` - id ADR jednotky (seznam získáte z metody ADRUNITS)), povinný
- `adr_weight` – váha (kg) jednotek, povinný
- `adr_pieces_count` – počet kusů dané ADR jednotky, povinný pouze pro non limited quantity

- `adr_description` - popis ADR, povinný pouze pro non limited quantity
- `adr_quantity` - množství dle použitého skupenství, povinný pouze pro non limited quantity
- `adr_manipulation_unit` - ADR manipulační jednotka - hodnoty lze získat na výstupu metody `ADRMANIPULATIONUNITS`, povinný pouze pro non limited quantity
- `adr_package_group` - obalová skupina ADR (povolené hodnoty "II" a "III"), povinný pouze pro non limited quantity
- `adr_limited_quantity` - Omezené množství (boolean), výchozí nastavení false, pokud je true je povinný pouze `adr_weight`
- `adr_exempted_quantity` - Osvobozené množství (boolean), výchozí nastavení false
- `adr_is_empty` - Prázdný obal (boolean), výchozí nastavení false
- `adr_environmental_indicator` - indikátor nebezpečí k životnímu prostředí (boolean), výchozí nastavení false

3.4.2.4 DSV

Příklad ADR_CONTENT

```
"adr_content": [
  {"adr_code": 299,
   "adr_pieces_count": 2,
   "adr_weight": 1,
   "adr_manipulation_unit": "ADR_DRUM"}]
```

V jedné zásilce lze poslat více ADR jednotek, jednotlivé `adr_content` musí být odděleny čárkou.

- `adr_code` – ID ADR jednotky
- `adr_pieces_count` - počet kusů
- `adr_weight` - váha v kg
- `adr_manipulation_unit` manipulační jednotka, k atributu `code` z metody `MANIPULATIONUNITS` je nutné připojit prefix `ADR_`

Viz: <https://balikobot.docs.apiary.io/#reference/add/add-dsv>

3.4.2.5 FOFR

Příklad ADR_CONTENT

```
"adr_content": [
  {"adr_code": 10001}]
```

Pro každý `order_number` je možné zaslat pouze jednu ADR jednotku.

- `adr_code` – ID ADR jednotky (seznam získáte z metody `ADRUNITS`)

Viz: <https://balikobot.docs.apiary.io/#reference/add/add-fofr>

3.4.2.6 RABEN

Příklad ADR_CONTENT

```
"adr_content": [
  {"adr_code": 23,
   "adr_pieces_count": 2,
   "adr_weight": 1,
   "adr_volume": 1.5,
   "adr_manipulation_unit": "adr_11g",
   "adr_limited_quantity": 1}]
```

V jedné zásilce lze poslat více ADR jednotek, jednotlivé `adr_content` musí být odděleny čárkou.

- `adr_code` – ID ADR jednotky (seznam získáte z metody `ADRUNITS`)
- `adr_pieces_count` - počet kusů
- `adr_weight` - váha v kg

- adr_volume – objem v m3
- adr_manipulation_unit manipulační jednotka, k atributu code z metody MANIPULATIONUNITS je nutné připojit prefix ADR_
- adr_limited_quantity - Podlimitní množství - (datový typ boolean - true/false)

3.4.2.7 TNT

Příklad ADR_CONTENT

```
"adr_content": [
  {"adr_un": 1845,
   "adr_package_group": "II",
   "adr_limited_quantity": false,
   "adr_hazardous": true,
   "adr_batteries": false}]
```

V jedné zásilce lze poslat pouze jednu ADR jednotku. Jednotlivé ADR položky v zásilce je potřeba dopodrobna popsat dle následujících atributů:

- adr_code – UN kód jednotky, povinný (int,4) (nefunguje metoda ADRUNITS)
- adr_package_group - obalová skupiny ADR (string,4)
- adr_limited_quantity - Omezené množství - povinné pokud není vyplněn adr_hazardous nebo adr_batteries (datový typ boolean - true/false)
- adr_hazardous - nebezpečný obsah zásilky - povinné pokud není vyplněn adr_limited_quantity nebo adr_batteries (datový typ boolean - true/false)
- adr_batteries - přeprava lithiových baterií - povinné pokud není vyplněn adr_limited_quantity nebo adr_hazardous (datový typ boolean - true/false)

3.4.2.8 TOPTRANS

Příklad ADR_CONTENT

```
adr_content": [
  {"adr_pieces_count": 2,
   "adr_code": 4,
   "adr_weight": 3.8,
   "adr_volume": 0.85}]
```

Popis:

- dr_pieces_count – počet kusů dané ADR jednotky, povinný
- adr_code – id ADR jednotky (asi je to ale code) (seznam získáte z metody ADRUNITS), povinný
- adr_weight – váha (kg) jednotek, povinný pokud není vyplněno adr_volume
- adr_volume – objem (m3) jednotek, povinný pokud není vyplněno adr_weight

3.5 Typ a vzory dokladů

3.5.1 Typ dokladu

Balíkobot pracuje s novým typem dokladu EXBB - Expediční zásilka Balíkobot.

- Je potřeba jej založit ručně a nastavit ve shodě s prací v aplikaci
- Důležité je nastavit „Editace dokladu zakázána od stavu“ na 40, hodnotu „Při uzavření úč.období uzavírat“ na „Hlavičky dokladu“, aby se správně hlídalo povolení editace dokladů zásilek.

Typ dokladu

Uživatelské přepočty - Vzory pro uživatele - Vlastnosti závislé na měně - Vlastnosti závislé na čase - Hromadná změna

Kód typu dokladu: EXBB

Název typu dokladu: Expediční zásilka Balíkobot

Účetní nebo neúčetní: neúčetní

Daňový nebo nedaňový pro DPH: nedaňový

Finanční nebo nefinanční: nefinanční

Změna stavu peněž.účtu: nemění stav

Pohledávka nebo závazek: neurčeno

Skutečný nebo plánovaný: skutečný

Doklad je zakázkou: Ne

Kontrola období a data zd.pln.: bez kontroly

Číselná řada: ...

Pracovní období: 2017.12

Uzavření pracovního období

Vzor dokladu: ...

Zrušení vazby na vzor

Účetní typ: ...

Účtování se provádí od stavu: 0

Provádět dávkové noční účtování: Ne

Editace dokladu zakázána od stavu: 40

Při uzavření úč.období uzavírat: hlavičky dokladu

Doklad je uzavřen od stavu: 70

Uzavření má povoleno zvýšit stav: Ne

Archivace povolena od stavu: 70

Zrušit doklad se složkami: ...

Měnit doklad může jen přiřazený uživatel: Ne

Kontrola existence zakázky: bez kontroly

Zakázat editaci hlavičky v případě existence ručních nebo spárovaných účetních zápisů: bez kontroly

Zakázat editaci složky v případě existence ručních nebo spárovaných účetních zápisů: bez kontroly

Zakázat editaci účetních zápisů v případě uzavření typu dokladu: Ne

Zakázat používání neaktivních subjektů a neaktivních adres: Ne

Kontrola důvěryhodnosti plátce: bez kontroly

Kontrola použití zveřejněného bankovního účtu: bez kontroly

Důležité jsou stavy dokladu pro typ EXBB. Je připravena procedura spBB_TYPDOK_ZalozStavy, jejímž spuštěním založíte pro tento typ stavy, viz obrázek. Přičemž stavy 30 až 60 jsou nezbytně nutné pro práci Balíkobotu. Stav 59 doplněn ve verzi 5.8.0.5.

Existence stavů 20 až 60 je kontrolována při vyvolání akcí, které se stavy dokladu pracují – ať už je budou nastavovat nebo jen vyžadují určitý stav pro vyvolanou akci.

Stav dokladu

Hod	Název	Popis významu	Rozúčtovat	Zák	Možno provést uzá	Pov
0	Rozpracováno		neúčetní doklad	Ne	neúčetní doklad	Ne
10	Zabaleno		neúčetní doklad	Ne	neúčetní doklad	Ne
20	Expedováno		neúčetní doklad	Ne	neúčetní doklad	Ne
30	BB - chyba ověření		neúčetní doklad	Ne	neúčetní doklad	Ne
31	BB - chyba odeslání		neúčetní doklad	Ne	neúčetní doklad	Ne
39	BB - zrušen štítek		neúčetní doklad	Ne	neúčetní doklad	Ne
40	BB - vyžádán štítek		neúčetní doklad	Ano	neúčetní doklad	Ne
41	BB - vytvořen štítek		neúčetní doklad	Ano	neúčetní doklad	Ne
50	BB - zařazeno do svozu		neúčetní doklad	Ano	neúčetní doklad	Ne
51	BB - zatím nepředáno přepravci	TrackStatus = -1	neúčetní doklad	Ano	neúčetní doklad	Ne
52	BB - zásilka je doručována	TrackStatus = 2	neúčetní doklad	Ano	neúčetní doklad	Ne
53	BB - zásilka stornována	TrackStatus = 3	neúčetní doklad	Ano	neúčetní doklad	Ne
54	BB - zásilka doručena zpět	TrackStatus = 4	neúčetní doklad	Ano	neúčetní doklad	Ne
55	BB - zásilka nebyla doručena	TrackStatus = 0	neúčetní doklad	Ano	neúčetní doklad	Ne
59	BB - zásilka částečně doručena	TrackStatus = 1 a jiné	neúčetní doklad	Ano	neúčetní doklad	Ne
60	BB - zásilka doručena příjemci	TrackStatus = 1	neúčetní doklad	Ano	neúčetní doklad	Ne
70	Uzavřeno		neúčetní doklad	Ano	neúčetní doklad	Ano

3.5.2 Vzory dokladů

Pro každého dopravce, kterého z množiny implementovaných používáte, je potřeba založit vzor. Například pro DPD může vypadat podle obrázku. Důležité je:

- Založit **přepravní podmínku** pro každého dopravce a svázat ji s jeho vzorem
- Založit **číselnou řadu** pro zásilky a svázat ji s vzorem. Řada může být společná pro všechny přepravce nebo můžete mít samostatnou pro každého. Řada zásilek nemá žádný vztah k číslům zásilek / štítků, jde jen o vnitřní evidenci v ESO9.
- **Dodací podmínka** se nastavovat nemusí, volí se až podle služby, kterou chcete u přepravce použít. Pokud často používáte jednu určitou službu, můžete ve vzoru vyplnit dodací podmínku, která je v číselníku služeb s touto podmínkou spojena.
- **Platební podmínka** – nemusí být vyplněna. Pokud však převážně posíláte balíky na dobírku, uveďte do vzoru kód PP, který je současně v seznamu v parametru BB_DobirkaKodyPP. Jinak se může nastavit až v zásilce.
- Aby se přenesla cena zásilky do dokladu nového vzoru, je třeba mít nastaveno „Výpočet DPH“ na hodnotu „Mimo daň“. Jinak se zobrazí chyba zaokrouhlení.

V ESO9START je tvorba zásilek navázána na skladové výdejky SVU. Aby se správně nabízely výdejky k založení zásilek, je potřeba svázat vzory pro typy SVU a EXBB. Pokud chcete zásilky zakládat z jiných typů dokladů, svažte jinak. Pak je nutné upravit i jiná místa, například volání činností.

Příklad vazeb mezi vzory:

Současně je třeba přiřadit „Vzory pro uživatele“ na typu EXBB určitým skupinám či uživatelům.

4. Profi úpravy

4.1 Naplnění atributů zásilky

Aby bylo možné pracovat s naplňováním atributů zásilky hodnotami například z ADD tabulek, je připraveno místo pro volání uživatelského objektu.

4.1.1 Základní atributy

Na konci procedury spBB_ZASILKA_NaplnAtributy pro naplnění atributů zásilky (akce „Aktualizovat obsah zásilky“), se volá procedura spBB_ZASILKA_NaplnAtributy_Uziv. Tato procedura je ve START skriptu prázdná, můžete ji přepsat jako uživatelský objekt a ovlivnit tak obsah atributů v zásilce.

Povinné rozhraní:

```
CREATE OR ALTER procedure dbo.spBB_ZASILKA_NaplnAtributy_Uziv
  @IDHDOK integer = NULL,
  @IDZASILKA integer = NULL,
  @v1Auto smallint = 0 -- pokud 1, vola se automaticky díky parametru BB_AutoObsahZasilky
```

Příklad:

```
CREATE OR ALTER procedure dbo.spBB_ZASILKA_NaplnAtributy_Uziv
  @IDHDOK integer = NULL,
  @IDZASILKA integer = NULL,
  @v1Auto smallint = 0 -- pokud 1, vola se automaticky díky parametru BB_AutoObsahZasilky
AS
  Set Nocount ON
  declare
    @IDBB_DOPRAVCE int,
    @IDBB_SLUZBA int,
    @KOD_SLUZBA varchar(20),
    @KOD_DOPRAVCE varchar(20),
    @POCET_BALIKU int,
    @IDBB_ATRIBUT int,
    @IDZASILKA_ATRIBUT int,
    @KODATRIBUT varchar(40),
    @HODNOTA varchar(255)

    -- muze byt potreba test na dopravce nebo sluzbu
  select @IDBB_DOPRAVCE = IDBB_DOPRAVCE,
         @IDBB_SLUZBA = IDBB_SLUZBA,
         @KOD_SLUZBA = KOD_SLUZBA,
         @KOD_DOPRAVCE = KOD_DOPRAVCE,
         @POCET_BALIKU = POCET_BALIKU
  from QHDOK_ExBB where IDHDOK = @IDHDOK

  -- může se dohledat něco z HDOKADD
  --

  select @IDZASILKA_ATRIBUT = IDZASILKA_ATRIBUT,
         @HODNOTA = HODNOTA
  from ZASILKA_ATRIBUT
  left join BB_ATRIBUT on BB_ATRIBUT.IDBB_ATRIBUT = ZASILKA_ATRIBUT.IDBB_ATRIBUT
  where IDZASILKA = @IDZASILKA
        and KODATRIBUT = 'note' -- hledam urcity atribut

  -- změním jej
  update ZASILKA_ATRIBUT
  set HODNOTA = ISNULL(@HODNOTA, '') + ' - upraveno'
  where IDZASILKA_ATRIBUT = @IDZASILKA_ATRIBUT

  -- příklad na založení a naplnění atributů vícebalíkové zásilky
  if @POCET_BALIKU > 1 and @KOD_DOPRAVCE = 'PPL'
  begin
    select @IDBB_ATRIBUT = IDBB_ATRIBUT from BB_ATRIBUT where KODATRIBUT = 'weight'

    insert into ZASILKA_ATRIBUT (IDZASILKA, IDBB_ATRIBUT)
    select idzasilka, @IDBB_ATRIBUT from ZASILKA
    where idhdok = @idhdok
          and not exists(select * from ZASILKA_ATRIBUT
                        where ZASILKA_ATRIBUT.idzasilka = ZASILKA.idzasilka
                              and ZASILKA_ATRIBUT.IDBB_ATRIBUT = @IDBB_ATRIBUT)
```

```

-- v praxi bude zpravidla naplnění podle dat na na složkách, zde fiktivní hmotnost
update ZASILKA_ATRIBUT
    set HODNOTA = 100 + (select poradi * 2
                        from QZASILKA where QZASILKA.IDZASILKA = ZASILKA_ATRIBUT.IDZASILKA)
where IDBB_ATRIBUT = @IDBB_ATRIBUT
    and IDZASILKA in (SELECT IDZASILKA from QZASILKA where idhdok = @idhdok)
end
RETURN 0
GO

exec spUZIVOBJ_PodleProc @ProcName = 'spBB_ZASILKA_NaplnAtributy_Uziv',
    @POPIS = 'Úprava atributu v zásilce',
    @TYP = 'P', @VLSPUSTIT = 0, @PORADIZPRACOVANI = 1000,
    @KOMENTAR = 'Ukázkový příklad'
GO

```

4.1.2 Atributy ADR zásilky

Po provedení akce „Přidat skupinu ADR“, což provede procedura „spZASILKA_ADR_PridatSkupina“ je volána procedura „spZASILKA_ADR_PridatSkupina_Uziv“, která je ve START řešení prázdná. V PROFI řešení si ji můžete přepsat a doplnit do ní naplnění atributů skupiny z dokladů – například počet kusů, hmotnost, objem, a podobně.

Povinné rozhraní:

```

CREATE OR ALTER PROCEDURE dbo.spZASILKA_ADR_PridatSkupina_Uziv
    @IDZASILKA Int = NULL, -- pro jako zásilku se volá
    @IDBB_ADR Int = NULL, -- z jakého číselníkového záznamu se volá
    @SKUPINA Int = NULL -- jaká skupina se založila (do jaké skupiny by PROFI objekt měl psát)

```

Příklad:

```

CREATE OR ALTER PROCEDURE dbo.spZASILKA_ADR_PridatSkupina_Uziv
    @IDZASILKA Int = NULL, -- pro jako zásilku se volá
    @IDBB_ADR Int = NULL, -- z jakého číselníkového záznamu se volá
    @SKUPINA Int = NULL -- jaká skupina se založila (do jaké skupiny by PROFI objekt měl psát)
AS
    Set Nocount ON

declare
    @idZASILKA_ATRIBUT_ADR int
-- aktualizovat tabulku ZASILKA_ATRIBUT_ADR
-- pro @IDZASILKA a @SKUPINA a vybraný atribut

select @idZASILKA_ATRIBUT_ADR = idZASILKA_ATRIBUT_ADR from qZASILKA_ATRIBUT_ADR
where IDZASILKA = @IDZASILKA and SKUPINA = @SKUPINA
and kodatribut = 'adr_pieces_count'

if @idZASILKA_ATRIBUT_ADR is not null
begin
    update ZASILKA_ATRIBUT_ADR
    set hodnota = @SKUPINA + 1 -- naplní se počet kusů, v ukázce fiktivní hodnota
    where idZASILKA_ATRIBUT_ADR = @idZASILKA_ATRIBUT_ADR
end

return 0
GO

exec spUZIVOBJ_PodleProc @ProcName = 'spZASILKA_ADR_PridatSkupina_Uziv',
    @POPIS = 'Úprava ADR atributu v zásilce',
    @TYP = 'P', @VLSPUSTIT = 0, @PORADIZPRACOVANI = 1000,
    @KOMENTAR = 'Ukázkový příklad'
GO

```

4.2 Speciální atributy

4.2.1 Dopravce DHL

Pro dopravce DHL je odesílání faktury pro celní řízení v atributu INVOICE_PDF podmíněno PROFI úpravou. Týká se zpravidla příjemců mimo EU. Nelze řešit obecně, závisí na způsobu práce s fakturou a jejím generování a ukládání.

Pokud potřebujete odeslat fakturu, musíte:

- V proceduře spBB_ZASILKA_NaplnAtributy_Uziv
 - naplnit atribut „services“ hodnotou WY, či součtem více hodnot
 - dále pokračovat podle kapitoly „Předání faktury jako PDF“

4.2.2 Předání faktury jako PDF

Pokud potřebujete odeslat dopravci fakturu či jiný PDF doklad, musíte:

- Před naplněním atributů mít fakturu uloženu do dokumentové databáze, znát její GUID.
- V proceduře spBB_ZASILKA_NaplnAtributy_Uziv
 - naplnit atribut „**invoice_pdf**“ hodnotou „GUID=(guid faktury)“, tedy například „GUID=f7452b38-c91a-402c-ab04-cf0e25aa6b72“
 - totéž platí pro všechny atributy končící „_pdf“, tedy i „ead_pdf“ a „dcl_pdf“
 - je vhodné si toto vše podmínit dopravcem, pro kterého upravujete, a potřebou odesílat fakturu podle státu adresy, či jiných příznaků.
- „invoice_pdf“ se vyskytuje u dopravců DHL, FEDEX, DPD, ZASILKOVNA
- „ead_pdf“ se vyskytuje u dopravce ZASILKOVNA
- „dcl_pdf“ se vyskytuje u dopravce DHL

Takto naplněný vstupní atribut „*_pdf“ serverový doplněk zpracuje následovně:

- podle GUID se načte fakturu z dokumentové databáze
- převede ji do BASE64
- naplní ji do odesílaného atributu „invoice_pdf“, „ead_pdf“ resp. „dcl_pdf“
- týká se operací „Ověřit obsah štítku“ - CHECK, „Získat štítek“ – ADD.

4.3 Zapojení číselníků

Číselník pro některé atributy, načítaný z webové služby Balíkobotu, se využívá pouze jako nápověda pro vyplnění atributu v zásilce.

V nějakém PROFI řešení, kde se například intenzivně pracuje s paletovou přepravou, je možné doplnit ADD položku k HDOK či SDOK a napojit ji na část tabulky BB_CISELNIK pro atribut MU_TYPE a používaného přepravce. Pak by bylo možné vybírat manipulační jednotku již v rámci tvorby dokladu a uživatelskou procedurou spBB_ZASILKA_NaplnAtributy_Uziv ji naplnit do atributu při tvorbě zásilky.

Analogicky ID pobočky dopravce (pro atribut BRANCH_ID) napojit někam do adresy příjemce.

5. Připravujeme

Do dalších verzí bude zařazeno:

5.1 Noví dopravci

Balíkobot průběžně doplňuje další dopravce. Lze sledovat na stránce <https://www.balikobot.cz/sluzby>. Od začátku spolupráce v září 2018 byli doplněni dopravci: SP - Slovenská pošta, UPS, TNT, DHL SK, SPS, GW, GWCZ, RABEN, DBSCHENKER, FEDEX, FOFR, MESSENGER, DSV.

Pokud chcete používat dopravce, kterého nemáme integrovaného v ESO9, ale Balíkobot jej podporuje, zadejte požadavek na podporu, doplníme jej.

5.2 Nová funkčnost

Budou doplněny dávkové operace nad označenými záznamy.

~~Bude doplněna činnost s přehledem stavů zásilek a možností hromadně zjišťovat jejich stav.~~

~~Bude doplněn vytvořen program pro automatizované zjišťování stavů zásilek.~~

Bude doplněna možnost přidat další balík do zásilky.

5.3 Zatím nezapojené funkce

Rozhraní služby Balíkobot nabízí i funkčnost, kterou žádný z našich zákazníků nepožaduje. Nebyla proto zapojena. Pokud požadavek vznikne, zapojíme.

Verze	Datum	Metoda	Popis funkčnosti
1.872	22.10.19	POD	Proof Of Delivery. Metoda pro získávání podepsaných předávacích dokumentů. Podporovaní přepravci: TNT.
1.871	8.10.19	ZPL tisk	Formát ZPL pro tisk štítků. Standardně se nastavuje v klientské zóně formát PDF A4 / PDF pro Zebra / (nově) ZPL pro Zebra. Lze přidat atribut, který určí formát štítku v ZPL až při stahování. Nelze u přepravců SPS a DHL Express. <i>Poznámka: práce se ZPL formátem z klientské zóny ještě nebyla plnohodnotně testována. Očekává se PDF tvar štítku.</i>
1.869	19.8.19	ADD UPS	Přidání atributů pro neutralizaci zásilky (neutralize_*)
1.866	10.7.19	B2A	Metoda pro objednání přepravy z místa B (typicky dodavatel/předchozí příjemce) do místa A (expediční místo). Dostupné jen pro PPL Parcel, Geis Parcel, Geis Cargo, DPD a postupně i pro další dopravce.
1.844	20.11.18	ADRUNITS	Metody pro získání ADR kódů jednotek
1.79	30.1.17	FULLBRANCHES	Metoda vracející více informací k pobočkám. Zatím využíváme metodu BRANCHES pro čtení číselníků, je dostatečná.

6. Verze

Verze 7.3.0

Doplněna práce s **číslem balíku cílového dopravce**. Do atributů zásilek u dopravců ZASILKOVNA, PPL doplněn return_final_carrier_id, naplňuje se 1. Pokud existuje jiný cílový dopravce a má jiné číslo balíku, vrací se jeho číslo balíku a zároveň i trasovací odkaz na něj. V tomto případě tedy získáte dvě čísla balíků a dva trasovací odkazy.

Doplněno **vracení čárového kódu zásilky**. Do atributů zásilek u dopravců ZASILKOVNA, DPD, PPL, GEIS, GLS doplněn return_barcode, naplňuje se 1. U některých dopravců se čárový kód zásilky liší od čísla zásilky, například u zásilkovny je čárový kód doplněn úvodním „Z“. Jiné mohou obsahovat kontrolní číslo. Někdy je dokonce barcode jiný než obě čísla balíků.

K již dříve zavedenému atributu pro vyžádání návratové zásilky (atribut swap=1) doplněno **vyčtení čísla návratové zásilky**, pokud je použita služba dopravce umožňuje.

Zobrazení těchto nových údajů doplněno do odkazu „Další štítky / detail“, aby nezabíraly místo na hlavní stránce.

Technické poznámky:

- Rozšířena struktura tabulky ZASILKA o sloupce CARRIER_ID_FINAL, TRACK_URL_FINAL, BARCODE, CARRIER_ID_SWAP.
- Upraven pohled QHDOK_ExBB.
- Upravena stránka zasilky\EXBBDetail.htm (odkaz „Další štítky/detail“) – doplněno „Číslo zásilky fin. přepravce“, „Sledovat fin.zásilku“, „Čárový kód zásilky“, „Číslo návratové zásilky“.

Obecně: Číslo štítku dopravce ZASILKA.CARRIER_ID, sloupec zvětšen z 20 na 50 znaků.

Verze 7.1.0

Doplnění příznaku Aktivován u dopravce v činnosti 6.6.2.9 „Dopravci a služby“. Nastavuje je Balíkobot/Dopravce podle uzavřených smluv. Načte se při čtení služeb jednoho nebo všech dopravců. Stránka zasilky\BB_Dopravci.htm.

Verze 7.0.1

Rozšířena práce se zařazováním do svozů.

- zařazení zásilky do svozu z původních hodnot „0=Ne, 1=Ano“ rozšířeno na „0=Ne, 1=Ano-ručně, 2=Ano-automat“
- parametr BB_VLSVOZ „Zařazení do svozu“ může nabývat i hodnoty 2. Tedy: „Určuje, zda zásilka je při založení zařazena do svozu. 0=Ne, 1=Ano-ručně, 2=Ano-automat.“
- doplněn parametr BB_VLSVOZ_POVOL – „Povolené hodnoty zařazení do svozu“. Určuje, mezi kterými hodnotami se přepíná akce "Změnit - Zařadit do svozu", hodnoty se oddělují ; Pokud nepoužíváte automat, mělo by to být 0;1. Pokud používáte automat, mělo by to být 0;1;2 nebo 0;2
- doplněno použití VLSVOZ=2 do zásilek, pokud je povoleno
- ruční založení svozu v činnosti lze zavolat pro zásilky označené pro ruční i automatické zařazení do svozu
- do programu AutZasilky verze 7.0.1 doplněny parametry a funkčnost pro spuštění automatického zařazení do svozu, používá nový pohled QBB_SvozObjednatAutomat.
- v knihovně eso9zasilky.dll verze 7.0.1 doplněna práce s automatickým zařazením do svozu

Změněné předlohy zasilky\EXBB.htm, zasilky\EXBBDetail.htm, zasilky\BB_SvozZaloz.htm

Doplněn pohled QBB_SvozObjednat, zapojen v činnosti 6.6.2.3 „Žádosti o svozy“ (BB_SvozZaloz.htm) – ve stránce je již možné filtrovat.

Verze 7.0.0 - popis

Doplněn popis používání svozů.

Verze 7.0.0 - web

Oprava: v činnosti 6.6.2.9 „Dopravci a služby“, ve formě „Služby dopravce“ opraven zdroj sloupce „Aktivovaná“ z VLVLAKTIVOVANA na VLAKTIVOVANA (zasilky\BB_Dopravci.htm).

Verze 7.0.0

Doplnění příznaku Aktivovaná u služby dopravce v činnosti 6.6.2.9 „Dopravci a služby“. Nastavuje je Balíkobot/Dopravce podle uzavřených smluv.

Doplněno načtení číselníku „Státy pro službu“, zobrazí se v činnosti 6.6.2.9 „Dopravci a služby“.

- Zobrazuje státy, do kterých je vybraná služba poskytována. Načítají se akcí „načti služby dopravce“.
- Je nutné označit státy, do kterých chcete přepravovat – jen pro označené státy se načítají číselníky pro atributy – zabrání se tak zbytečnému načítání statisíců výdejních míst pro země, kam nic neodesíláte.
- Při prvním načtení číselníku „Státy pro službu“ se automaticky označí „Používat stát“ pro státy uvedené v parametru BB_ZasilkovnaStaty – i pro jiné dopravce než Zásilkovna. U ostatních států označeno není.

Načítání číselníku pro atribut branch_id (výdejní místo) je optimalizováno:

- Načítají se jen výdejní místa pro služby s označením „Používat službu“ a jen pro stát označený „Používat stát“.
- Výjimka: pokud je služba označena „Používat službu“, ale není označen žádný stát – nebo ještě není načten číselník států, načte se pro všechny státy (tím je zaručena zpětná kompatibilita).
- Doporučujeme označit pro každou službu státu, do kterých doručujete – významně zrychlíte načítání číselníků

V činnosti 6.6.2.9 „Dopravci a služby“ upraven filtr na „Číselník pro atribut“. Nyní se filtruje i přes vybranou službu a vybraný stát. Užitečné zejména pro atribut „branch_id“ - výdejní místa. Zobrazí se jich významně méně - jen ty, které přísluší vybrané službě dopravce ve druhé formě a státu pro službu ve třetí formě.

Doporučený postup po instalaci verze:

- ověřit si hodnotu parametru Zásilky / BB_ZasilkovnaStaty – naplnit jej obvyklými cílovými státy. Slouží jen k optimalizaci čtení číselníků.
- v činnost 6.6.2.9 „Dopravci a služby“ provést načtení „služby všech dopravců“ – načtou se státy pro všechny služby všech dopravců a nastaví se příznak Aktivovaná u služeb.
- u používaných dopravců a jejich používaných služeb ověřit, jak máte nastaveny státy pro služby
- a pak, v době, kdy se aplikace málo využívá – načíst „služby tohoto dopravce + číselníky“ pro jednotlivé dopravce, které používáte.

Doplněna práce s ADR přepravou. Číselníky a příprava práce s ADR:

- Do formy v činnosti 6.6.2.9 „Balíkobot – dopravci a služby“ doplněno „ADR umí“ – je pevně nastaveno podle možností dopravců, „ADR použít“ – nastavíte uživatelsky, u kterých dopravců chcete používat ADR přepravu.
- Doplněna forma „Balíkobot - dopravci - ADR přeprava“ (zasilky\BB_Dopravci_ADR.htm), zobrazitelní odkazem z číselníku dopravců.
- Doplněno načítání číselníků pro ADR přepravu.
- Již existující sloupec BB_ATRIBUT.VLDRUHATRIBUT byl použit na rozlišení „0=atribut zásilky, 1=atribut ADR“. Jako atributy zásilky jsou označeny všechny hlavní atributy, jako atributy ADR všechny nově načítané atributy používané pro ADR_CONTENT.
- upraveno generování atributů do zásilky jen pro VLDRUHATRIBUT = 0
- doplněno načtení číselníků pro ADR manipulační jednotky (pro atribut adr_manipulation_unit, číselník ADRMANIPULATIONUNITS – jen dopravci DBSCHENKER, DHLFREIGHTEC, RABEN, DSV)

Vlastní práce s ADR v zásilkách – viz kapitola 3.4 „ADR přeprava“

Rozšířeno zpracování chyb. Do textu hlavní chyby se nyní vloží i chyby vrácené pro další balíky. Například se nyní vypíše i detail chyby "413 - Na výdejní místa a boxy není možné zasílat vícekusové zásilky.". Pokud je v zásilce více balíčků, je ve výpisu chyby rozlišení, v jakém z nich je chyba.

V zásilce, ve formě „Číselník pro atribut“ doplněno tlačítko „**Naplň atribut**“ – které hodnotu z nastaveného řádku číselníku naplní do příslušného atributu zásilky.

Z číselníku pro manipulační jednotky (pro atribut MU_TYPE) se nepoužijí kódy s prefixem ADR_. Dříve založené kódy se smažou verzovým skriptem.

Významně zrychleno načtení číselníků pro atributy.

Do dopravců GEIS, GWCZ doplněny chybějící atributy width, length, height.

Verze 6.9.0

Knihovna eso9zasilky.dll verze 6.9.0. Opravena vazba na systémovou knihovnu.

Verze 6.8.0

Doplněny nové atributy dopravců (změny do 4.1.2024) – SQL skript.

Knihovna eso9zasilky.dll verze 6.8.0.

Verze 6.0.7, doplněk 2, jen SQL

Pro doplněk pro digitální archív upravena procedura pod tlačítkem „Uložit štítky“, aby povolila smazání dokumentu se štítkem a v nově založeném již příznak povolující rušení je nastaven. Stejná procedura se volá z automatů stahujících štítky.

Verze 6.0.7, jen SQL

Doplněny nové atributy dopravců (změny do 17.4.2023)

Verze 6.0.6.4

Chyba stažení štítku se ukládá do databáze.

Doplněk 2 k verzi 6.6, jen SQL

Při velkém počtu expedičních míst Balíkobotu může zobrazení činnosti 6.6.2.5 skončit chybou. Opraveno.

Akce „Změnit“ pro „Zařadit do svozu“ opravena tak, aby se stav změnil pro všechny balíky zásilky, nad kterou se volá. Dříve se změnilo jen pro první balík ze zásilky.

Pokud se zakládá expediční doklad, do kterého má být přeneseno výdejní místo dopravce, které si zvolil zákazník e-shopu, a toto není nalezeno v číselnících výdejních míst v ESO9:

- Kód výdejního místa se zapíše přímo do atributu zásilky „branch_id“ (forma „Obsah zásilky“)
- Protože se nenalezlo v číselnících výdejních míst, není naplněna číselníková vazba na „výdejní místo“ v expedičním dokladu
- Upravena kontrola na existenci povinného výdejního místa u Zásilkovny – pokud nenalezne vazbu přes číselník, zkusí najít výdejní místo v atributu „branch_id“ – a nenastane chyba při plnění atributů zásilky.
- Do štítku dopravce se odešle toto výdejní místo – a na Balíkobotu a případně dopravci je ověřeno validity výdejního místa.

Tím se řeší tyto problémy:

- Zákazník e-shopu si zvolí nové výdejní místo, které ještě není staženo do číselníků ESO9.
- Zákazník si zvolí výdejní BOX (Z-BOX), který sice v době tvorby e-shopové objednávky byl volný a šel zvolit, ale při aktualizaci výdejních míst a boxů byl zaplněn a do ESO9 se (dočasně) do číselníku nepřenesl.

Verze 6.0.6.2

Knihovna eso9zasilky.dll je součástí Aplikačního serveru ESO9 verze 6.6.

Do svozů doplněn uživatel, který záznam založil.

Na všechny atributy končící „_pdf“, tedy „invoice_pdf“, „ead_pdf“ a „dcl_pdf“ rozšířeno pravidlo o naplnění PDF dokladem z DOC databáze. Viz kapitola „Předání faktury jako PDF“.

V automatu (AutZasilky.EXE) povoleno současné zadání automatu pro zjišťování stavů i stažení lístků.

Konfigurovat lze i pro každou databázi zvlášť.

Doplněna práce s atributy u vícebalíkové zásilky. Dříve se atributy zakládaly a vyplňovaly pouze u prvního balíku, při předání do Balíkobotu se použily stejné atributy u všech balíků. Nyní:

- V profi proceduře spBB_ZASILKA_NaplAtributy_Uziv můžete přidat založení a vyplnění atributů, které chcete odlišit u dalších balíků. Doporučujeme jen u těch, kde se hodnoty liší. Například „weight“, „volume“. Příklad v kapitole „Naplnění atributů zásilky“. U takto založených atributů (u záznamů ZASILKA s pořadím větší jak 1), se o změnu hodnoty při opakovaném volání musí starat uvedená procedura, standardní procedura s nimi nepracuje.
- Pohled QZASILKA_ATTRIBUT obsahuje i pořadí balíku v zásilce.
- Do předlohy zasilky\EXBB.htm doplněn filtr, aby se zobrazovaly atributy balíků jen s pořadím 1.
- Do předlohy zasilky\EXBBDetail.htm doplněna forma s atributy pro další balíky: „Obsah balíku - rozdílné atributy“ – lze v ní editovat hodnotu atributu.
- V serverové knihovně eso9zasilky.dll doplněno zpracování atributů pro další balíky. Pokud se atribut pro další balík vyskytuje (a nemá prázdnou hodnotu), použije se jeho hodnota. Jinak se použije hodnota z balíku číslo 1, jako dříve.

Při uložení štítku z vícebalíkové zásilky se do názvu štítku nedávají koncová čísla ze všech balíků, ale jen z prvního a posledního a jejich počet. Například pro 3 štítky: LABEL_PPL_40812171089-(3)-091.PDF

Doplněn zákaz editace atributů u zásilky s vygenerovaným štítkem nebo stavem se zákazem editace.

Verze 6.0.6.0

Komunikace s webovou službou Balíkobotu přepnuta do protokolu TLS 1.2. Balíkobot vyžaduje od 24.1.2023.

Do přehledové tabulky doplněna informace, že lze expedovat ze Slovenska u dopravců UPS, TNT, DBSCHENKER, PBH, DHL (DHL Express). Tím počet dopravců ze Slovenska stoupl z 12 na 17.

Do záznamu zásilky se píše i chyba při komunikaci s webovou službou Balíkobotu.

Do některých formulářů doplněn RowFilter.

Automatické doplnění výdejního místa předávaného z e-shopu přes položku PODMINKY_TEXT (v rozhraní pro e-shop jako KOD_VYDEJNY) je funkční i pro výdejny typu BOX (výdejní box), nejen typu BRANCH (výdejní místo, pobočka).

Zapojena verze 2

Jde o verzi 2 u některých dopravců, API Balíkobotu používáme ve verzi 1. Společné změny pro dopravce verze 2:

- Dopravci mají nové sloupce
 - „Povolené verze“ – seznam povolených verzí oddělených středníkem. Nastavena hodnota 1 případně 1;2. Nelze měnit.
 - „Použít verzi“ – jedna z povolených hodnot, přednastaveno 1
- Atributy zásilky u dopravce mají nový sloupec „Pro verzi“:
 - 0=určeno pro všechny verze
 - 1=určeno pouze pro verzi 1
 - 2=určeno pouze pro verzi 2.
 - Nastavuje se verzovým skriptem, nelze měnit. U většiny atributů nastaveno 0, u dopravců,

kde je povolena verze 2 se atributy rozlišují.

- Při aktualizaci obsahu zásilky, tedy při zakládání atributů k zásilce se podle nastavené verze dopravce použijí atributy s hodnotou „Pro verzi“ = 0 a další podle hodnoty verze 1 nebo 2. Pokud založíte atributy a nevygenerujete štítek a pak změníte verzi dopravce, při opakované aktualizaci obsahu zásilky se atributy se špatnou verzí zruší a s nově nastavenou založí.
- Při volání API Balíkobotu se pro verzi 2 do odkazu přidává „v2“.

Pro dopravce TOPTRANS zapojena verze v2, která umožňuje zakládat vícebalíkové zásilky.

- Spustit rozšiřující skript, vyměnit knihovnu eso9zasilky.dll a nahrát nové stránky
- Dokončit generování štítků v založených v zásilkách TOPTRANS s předchozí verzí 1 (byla výchozí).
- V seznamu dopravců pak nastavit „Použít verzi“ = 2.
- Stáhnout číselníky pro TOPTRANS – číselník manipulačních jednotek se ve verzi 2 naváže k atributu „mu_type“ (místo „mu_type_one“ ve verzi 1).

U dopravců DHL, UPS, TNT, SPS provedena (u verze 2) změna pro větší flexibilitu zadávání konkrétních dat u jednotlivých balíků:

- Odebrán atribut „pieces_count“ (aktivní jen pro verzi 1)
- Doplněn atribut „order_number“ (aktivní jen pro verzi 2)
- Při vytváření vícekusových zásilky je ve verzi 2 možné zasílat různé udané ceny (price), váhu (weight) a popis obsahu (content), případně rozměry, pokud dopravce podporuje. Zbytek atributů je stejný jako pro všechny balíky.

Automaty

Do automatu (AutZasilky.EXE) doplněna nová funkčnost „Automatizované získávání štítků“.

Hromadné zjišťování stavů zásilek (v činnosti 6.6.2.5 „Balíkobot - přehled“ a v programu AutZasilky) se nově může provádět pro více expedičních míst. Zadává se novým parametrem BB_Aut_ExpedicniMista, lze uvést více ID oddělených středníky. Pokud je prázdné, zjišťuje se pro všechna expediční místa.

Doplnění atributů

Stav k verzi 1.971, ze dne 24.11.2022.

Doprovce	Doplněné atributy
CP	reference, content_data, ins_currency
DPD	invoice_pdf (+ naplnění), ins_currency, reference, bank_account_number, bank_code, bank_name, bank_account_holder, iban, swift
PPL	reference, bank_account_number, bank_code, ins_currency, require_full_age, full_age_minimum, swap
ZASILKOVNA	note, invoice_pdf (+ naplnění), rec_region, return_final_carrier_id, rec_house_number, content_issue_date, content_invoice_number, content_ead, content_mrn, ead_pdf, services
GEIS	note_driver, note_recipient, reference, get_piece_numbers, del_insurance
INTIME (WeDo)	ins_currency, reference, swap
GLS	sm1_service, sm1_text, sm2_service, require_full_age, sms_notification, pickup_date
TOPTRANS	reference
PBH	weight, rec_id, services
DHL	dcl_pdf
UPS	mu_type (+ načtení číselníku manipulačních jednotek), declaration_comments, declaration_charges_discount, declaration_insurance_charges, declaration_other_charges, declaration_transport_charges, is_alcohol, terms_of_trade
TNT	reference, adr_content
SPS	reference

GW (SK)	date_delivery
MESSENGER	require_full_age
FEDEX	del_exworks_account_number, invoice_type
DHLPARCEL	vs
RABEN	note_invoice
DSV	del_insurance

Verze 6.0.4.2

Atribut „content_data“, který obsahuje strukturu JSON se do balíkobotu předává bez uvozujících apostrofů – upraveno stejně jako dříve pro atribut „adr_content“.

Verze 6.0.4.1

Povoleno přijetí informace o založení štítku se stavem 208. Zpravidla jde o situaci, kdy se první žádost o štítek vrátí s chybou 404 – „Chyba při ukládání dat do systému“ a přitom se štítek vygeneroval a uložit u Balíkobotu nebo dopravce. Opakovaná žádost skončí stavem 208 a tento se nyní akceptuje jako bezchybný stav, tedy se informace o štítku uloží a použijí.

Dříve skončilo chybou „Balík s tímto EID již v Balíkobotu existuje. Data, která jsou navracena, patří k původnímu záznamu - informace o štítku nejsou uloženy. Pravděpodobně jde o chybu naplnění EID.“

Logování komunikace (parametr BB_Log) má více možných hodnot. Lze rozlišit logování získání štítku a všechny akce.

Verze 6.0.4.0

Přeloženo pro .NET Framework 4.8.

Verze 6.0.3.4 - SQL

Doplněny nové atributy pro DHL.

Verze 6.0.3.4

Doplnění dopravci **DHLFREIGHTEC** – „DHL Freight Euroconnect“ a **DHLPARCEL** – „DHL Parcel Europe - PPL Parcel Connect EU“. U dopravce DHLFREIGHTEC lze načíst číselníky pro atributy branch_id, mu_type.

V současné době je možné pracovat celkově s 24 dopravci, z toho s 22 dopravci v ČR a s 12 dopravci v SR.

Verze 6.0.3.3 – SQL a předlohy

Do předlohy „Balíkobot - svozy“ doplněno tlačítko „Oprava stavů hlaviček“. Opraví stavy hlaviček na stavy 60 a 59, pokud byl načten stav balíku jako „Zásilka byla doručena příjemci“ ale neproběhlo správně nastavení stavů hlaviček (typicky zůstane ve stavu 52). Akce nevolá rozhraní Balíkobotu.

Verze 6.0.3.3

Zásilkovna - Oprava importu duplicitních záznamů služeb. Pokud se při načtení „služby dopravce“ nebo „služby dopravce + číselníky“ zobrazí chyba „BRANCH pro ZASILKOVNA. Položka již byla přidána. Klíč ve slovníku: NNN, přidávaný klíč: NNN“, jde o duplicitní záznam v importovaných datech z Balíkobotu. Je ošetřeno v serverové knihovně eso9zasilky.dll, verze 6.0.3.3.

Verze 6.0.3.2

Atribut „adr_content“, který obsahuje strukturu JSON se do balíkobotu předává bez uvozujících apostrofů.

Verze 6.0.3.1 - SQL

Délka položky HODNOTA v obsahu zásilky (tabulka ZASILKA_ATRIBUT) zvýšena z 255 na MAX. Opravte si délku lokální proměnné v objektu spBB_ZASILKA_NaplňAtributy_Uziv, pokud jej máte použít.

Doplňen parametr BB_TYPDOK_VYDEJNA. Kód typu dokladu, ve kterém se má hledat kód výdejního místa. Například přenesené do objednávky z ESHOPU. Hledá se mezi předchůdci zakládané zásilky. Hledá se v položce PODMINKY_TEXT tohoto dokladu, podle kódu se dohledá záznam v číselníku výdejních míst. Volá se při založení zásilky a při akci Aktualizovat obsah zásilky. Naplní se ZASILKA.IDBB_CISELNIK_BRANCH.

Verze 6.0.3.1

Doplňen dopravce **DSV**. V současné době je možné pracovat celkově s 22 dopravci, z toho s 20 dopravci v ČR a s 12 dopravci v SR. U dopravce DSV lze načíst číselníky pro atributy rec_country, mu_type.

Verze 6.0.3.0 - SQL

Doplňen parametr BB_VLSVOZ - Zařazení do svozu. Určuje, zda zásilka je při založení zařazena do svozu. 0=Ne, 1=Ano. Výchozí hodnota 1=Ano, tak jak bylo dosud bez parametru.

(Toto rozšíření procedury není součástí verze 6.3.)

Verze 6.0.3.0

Doplňeno 5 dopravců: **FedEx, Raben, DB Schenker, Messenger, FOFR**. V současné době je možné pracovat celkově s 21 dopravci, z toho se 19 dopravci v ČR a s 11 dopravci v SR.

- U dopravce FedEx lze načíst číselník pro atribut mu_type a může přebírat i fakturu v atributu invoice_pdf.
- U dopravce Raben lze načíst číselníky pro atributy branch_id, rec_country, mu_type.
- U dopravců DB Schenker, FOFR lze načíst číselník pro atribut mu_type.
- U dopravce Messenger lze načíst číselník pro atribut rec_country.

Verze 6.0.0.2 (jen názvy dopravců, 2.11.2020)

U dopravců InTime a Uloženska doplněn název o WeDo (důsledek akvizice).

Verze 6.0.0.2

Oprava čtení parametrů, pokud je prázdný parametr BB_ExpedicniMisto.

Verze 6.0.0.1

Doplňen parametr BB_TrackPocet. Při volání metod pro zjištění stavu balíku (Track, TrackStatus), lze volat současně pro 1 až 4 balíky jednoho dopravce. Vyšší počet zrychluje volání. Výchozí hodnota je nastavena na 4. Použije se při zjištění stavu za celý svoz, v činnosti 6.6.2.5. Balíkobot – přehled, a v programu pro automatizované čtení AutZasilky.exe.

Dopravce **Gebrüder Weiss** rozdělen na dva kódy dopravců: GW - Gebrüder Weiss Slovensko, GWCZ - Gebrüder Weiss Česká republika.

Oprava načítání číselníku států pro atribut rec_country. Při větším počtu zemí se načetly, ale neuložily všechny.

Pro Obecného klienta: v některých formulářích doplněno zobrazení položek „Datum stavu / Datum zjištění“ o zobrazení času.

Verze 6.0.0.0

Dopravce DHL SK - DHL Parcel Slovensko ukončil k 1.1. 2020 svojí existenci, proto byl odebrán z API Balíkobotu. V ESO9 se zatím nijak nezabráňuje odeslání dat, ale skončí vždy chybou rozhraní.

Pro dopravce UPS doplněn atribut CONTENT. Naplňuje se z položky „Obsah zásilky“ – TEXTPOZN2.

Verze 5.9.0.4

Knihovna eso9zasilky.dll verze 5.9.0.4

Zásilkovna:

- Doplněn parametr BB_ZasilkovnaStaty - Seznam kódů států oddělený středníky, pro které se mají

stahovat výdejní místa pro atribut BRANCH_ID u přepravce ZASILKOVNA. Vytvoří se podle něj i seznam služeb. Kód státu musí mít 2 znaky.

- Výchozí hodnota parametru je CZ;SK.
- Je-li seznam prázdný, načte se pro všechny státy – to v současné době představuje státy: BG;CZ;ES;FI;FR;HR;HU;PL;PT;RO;SE;SI;SK;UA

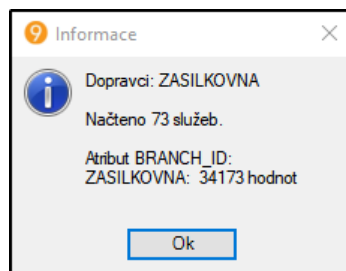
Do programu AutZasilky doplněno automatické stahování číselníků. Nastavuje se parametry BB_AutCis_Interval – počet hodin, kdy se má stažení opakovat, BB_AutCis_Dopravci – seznam dopravců, pro které se má stahovat. Poslední volání se zapíše do parametru BB_AutCis_PoslVolani a zobrazí se v činnosti 6.6.2.5 Balíkobot – přehled.

Verze 5.9.0.3

Knihovna eso9zasilky.dll verze 5.9.0.3.

Oprava čtení výdejních míst a z nich odvozených služeb dopravce ZASILKOVNA.

Počet výdejních míst přesáhl 34 000, čtení vracelo chybu při deserializaci. Nyní OK.



Verze 5.9.0.2

Knihovna eso9zasilky.dll verze 5.9.0.2.

Rozšířeny informace v činnosti **6.6.2.5 Balíkobot – přehled**. Doručované zásilky rozděleny na „do NN dnů“ a „nad NN dnů“, kde NN je hodnota nového parametru BB_Aut_DorucDny s výchozí hodnotou 30. Posuzuje se podle data zdanitelného plnění. Zásilky starší než 30 dnů již svůj stav nemění, jde o zásilky v nevyjasněném stavu a zbytečně by vstupovaly do fronty pro automatické načítání stavů (program AutZasilky.exe). Automaticky se načítají doručované zásilky „do NN dnů“.

Doručované zásilky „nad NN dnů“ je vhodné projít ručně a upravit jejich stav podle skutečnosti.

Doplněn parametr BB_Aut_Interval. Do volání v AutZasilky budou zařazeny jen zásilky, jejichž stav byl zjišťován před více než N minutami. Posuzuje se podle data DTZIJSTENI. Výchozí hodnota 0 minut. Je určeno pro případy, kdy AutZasilky běží pro více databází a pro určitou z nich není potřeba se dotazovat tak často. Nebo se všechny zásilky nevejdou do jednoho cyklu volání. Je potřeba vyladit s parametrem Aut_MaxPocet.

Doplněna funkčnost na změnu stavu zásilky. Ve formě „Další štítky / detail“ (EXBBDetail.htm) doplněna výběrová položka „Nový stav dokladu“ s možnými finálními stavy 53, 54, 55, 60 a 70 a tlačítko „Změnit stav dokladu“. Je určeno pro zásilky, jejichž stav dokladu je chybně odvozen ze stavu zásilky načtené z Balíkobotu nebo u nichž finální stav přebíraný z dopravce není správný. Pokud máte PROFI formu EXBB.htm, doplňte do jejího datového zdroje mf_vlStavHdokNovy. Nabízené finální stavy vrací funkce fnBB_NovyStav, kterou lze přepsat a vracet jiné než standardní:

- 53: Zásilka stornována
- 54: Zásilka doručena zpět
- 55: Zásilka nebyla doručena
- 60: Zásilka doručena příjemci
- 70: Uzavřeno

Změnou na některý z těchto finálních stavů vyřadíte zásilku z množiny, na jejichž stav se ptá program AutZasilky.

Do činnosti 6.6.2.5 Balíkobot – přehled dále doplněno:

- počet chybných zásilek s odkazem na jejich zobrazení
- informace o posledním volání programu AutZasilky ve formě data a času OD – DO

odkazem „všechny štítky dávky“) ze získaného odkazu do dokumentové databáze. Je vhodné pro takový způsob práce se štítkem, kdy jej není možné tisknout přímo z odkazu do Balíkobotu (například v obecném klientovi můžete narazit na omezení cross domain policy).

- Ve formuláři „Další štítky“ doplněno tlačítko „Uložit štítky“ pro ruční uložení štítku. Pokud štítek je již uložen (automaticky nebo ručně), smaže se takový záznam a vytvoří se nový.
- Ve formuláři „Další štítky“ doplněna další slave forma „Uložené štítky“.

Do serverového doplňku přidána třída BBUiZrus pro PROFI řešení a prázdné vzory Before/After procedur.

Verze 5.8.0.6

Doplněn parametr BB_DPZOR - Při založení zásilky se dodací podmínka může kopírovat z předchůdce nebo ze vzoru: 0=z předchůdce, 1=ze vzoru. Výchozí hodnota „0-z předchůdce“. Dodací podmínka v zásilce přednastaví službu dopravce, pokud je s ní svázána v číselníku služeb.

Doplněn parametr BB_ZobrazStitek - Po získání štítku z Balíkobotu zobrazí/nezobrazí informační okno s číslem štítku (štítků). Výchozí hodnota 1=Ano.

Pro dopravce DHL doplněno odesílání faktury pro celní řízení v atributu INVOICE_PDF. Popis v kapitole „PROFI úpravy / Speciální atributy / Dopravce DHL“.

Do serverového doplňku přidány třídy BBUi* pro PROFI řešení.

Verze 5.8.0.5

Knihovna eso9zasilky.dll verze 5.8.0.5. Implementuje rozhraní Balíkobot verze v1.855 2019-03-19.

Doplněn **nový dopravce TNT** (pro ČR). Doplněn **nový dopravce DHL SK** - DHL Parcel Slovensko (pro SR).

Doplnění nových dopravců se provede skriptem, přidělí se jim atributy zásilek. Služby těchto dopravců si musíte stáhnout v činnosti 6.6.2.9 přes webovou službu, pokud máte oprávnění.

Do formuláře 6.6.2.2 „Balíkobot zásilky z výdejky“ doplněn odkaz „Připojit k dokladu balíku“. Pro situace, kdy jednomu zákazníkovi chcete poslat zboží z více výdejků jedním balíkem.

Pro typ dokladu EXBB doplněn stav 59 „BB - **zásilka částečně doručena**“. Určeno pro případy vícebalíkových zásilek, kdy některé balíky jsou doručeny a jiné ještě ne. Je potřeba stav 59 doplnit do typu EXBB ručně nebo spuštěním procedury spBB_TYPDOK_ZalozStavy. Volání procedury se součástí skriptu v doplňku DoplněkE5.08.0002-002.

Do formuláře Svoz doplněna akce „Zjistit stav - celý svoz“. Zjistí stav všech zásilek ve svozu (volá se jen pro nedoručené balíky). U jednotlivých zásilek naplní Stav zásilky, u zásilek s pořadím 1 změní i stav hlavičky. Jako výsledek operace zobrazí součet po jednotlivých stavech.

Pro dopravce PPL doplněn nový atribut adr_service: Režim přepravy ADR (0-NE, 1-ANO).

Opraveno automatické založení obsahu zásilky, pokud je parametr BB_AutoObsahZasilky = 1. Nenaplněovala se cena a cena pro dobírku (atributy price, cod_price).

Doplněn parametr BB_PPZOR - Při založení zásilky se platební podmínka může kopírovat z předchůdce nebo ze vzoru: 0=z předchůdce, 1=ze vzoru. Výchozí hodnota „0-z předchůdce“.

Doplněno setřídění zásilek ve svozu (a žádosti o svoz). Opraven odkaz na Číslo dokladu.

V dokumentu upraven příklad volání procedury spBB_ZASILKA_NaplnAtributy_Uziv.

Verze 5.8.0.4

Knihovna eso9zasilky.dll verze 5.8.0.4. Implementuje rozhraní Balíkobot verze v1.848 2019-02-12

Doplněn **nový dopravce UPS**. Jeho doplnění se provede skriptem, přidělí se mu atributy zásilek. Služby si musíte stáhnout přes webovou službu, pokud máte oprávnění.

Doplněny a rozšířeny procedury a pohledy pro Balíkobot.

Upraven datový model pro vícebalíkové zásilky. Tabulka ZASILKA je nyní ve vazbě 1:N k HDOK, pro každý balík jeden záznam. Doplněn odkaz „Další štítky“ – zobrazí formulář s možností tisku štítků na pozice 1 až 4, současně zobrazuje další balíky ve vícebalíkové zásilce.

Upravena práce s počtem balíků v jedné zásilce:

- Pro dopravce TOPTRANS a PBH nelze zadat vícebalíkovou zásilku.
- Pro dopravce DHL a UPS se pro vícebalíkovou zásilku založí pouze jeden záznam zásilky s hodnotou „Požadovaný počet balíků“ jako N. Tímto počtem se naplňuje atribut pieces_count.
- Pro ostatní dopravce zůstává původní funkčnost se založením zásilky pro každý balík.

Doplněno načítání číselníků pro některé atributy zásilky. Založena tabulka BB_CISELNIK, jejíž struktura je kompromisem mezi rozdílně strukturovaným obsahem informací vrácených k atributům z webové služby Balíkobotu.

- Zapojeno pro atribut MU_TYPE (manipulační jednotky paletové přepravy) pro dopravce PPL, GEIS a TOPTRANS.
- Zapojeno pro atribut BRANCH_ID (ID pobočky) pro dopravce DPD, PPL, GEIS, GLS, INTIME, PBH, ULOZENKA, ZASILKOVNA, UPS – pro ty jejich služby, kde má význam.
- Zapojeno pro atribut REC_COUNTRY (kód státu) pro všechny dopravce. Nastaví se pro služby, kde je vrácena hodnota.
- Číselníky atributů se načítají v seznamu dopravců společně se službami.
- Zobrazuje se při tvorbě zásilky, jako podřízená forma pro naplněné atributy. Filtruje se i podle služby, která je v zásilce použita, pokud se číselník podle ní řídí. I při tvorbě zásilky lze číselník aktualizovat.
- Číselník zapojen jako výdejní místo v zásilce. Filtruje se podle dopravce, služby a případně státu v hlavičce.

Pro dopravce ZASILKOVNA:

- Doplněno načtení služeb z metody BRANCHES. Doplněny fiktivní služby pro jednotlivé státy zásilkovny.
- Odstraněn atribut service_type z mapování pro tohoto dopravce
- Pokud nejde o fiktivní službu, naplní se přímo do branch_id, pokud jde o fiktivní službu, vyžaduje se výběr pobočky z číselníku.

Do knihovny doplněna operace pro ověření obsahu štítku před vyvoláním operace pro získání štítku. Volání je zapojeno do činnosti 6.6.2.1 Balíkobot zásilky (tedy do formuláře zasílky\EXBB.htm) jako tlačítko „**Ověřit obsah štítku**“.

Do pohledu QHDOK_EXBB doplněn stát z adresy příjemce. Zobrazuje se ve formuláři a naplňuje do atributů zásilky. Pokud je prázdný, naplňuje se podle legislativy.

Změny naplnění atributů zásilky:

- Při naplnění atributu telefonní číslo (rec_phone) má přednost ručně zadané telefonní číslo před číslem z příjemce.
- Atribut „Popis obsahu zásilky“ (content) se naplňuje z položky „Obsah zásilky“ (TEXTPOZN2) – platí jen pro přepravce GEIS, DHL, jiní jej nemají. (Nadále platí: atribut „Poznámka přepravci“ – note se u téměř všech dopravců naplňuje z položky poznámka – TEXTPOZN.)

Při chybě 208 (žádost o nový štítek s EID již existujícím v Balíkobotu), nejsou vrácená data o štítku uložena do databáze. Jde pravděpodobně o chybu generování EID v ESO9.

Při tvorbě zásilky doplněno upozornění, že DHL neumožňuje zásilky na dobírku, pokud je v platebních podmínkách vybrána.

Verze 5.8.0.2

Knihovna eso9zasilky.dll verze 5.8.0.2. Implementuje rozhraní Balíkobot verze v1.842, 2018-10-17.

Doplněny parametry:

- BB_ExpedicniMisto a jeho zapojení do získání expedičního místa zásilky.
- BB_AutoObsahZasilky pro automatické založení obsahu zásilky.
- BB_DobirkaKodyPP seznam kódů platebních podmínek pro dobírky.

Doplněna práce s více balíky pro jednoho adresáta.

Do formuláře zásilky po BB doplněna platební podmínka, včetně možnosti ji měnit. V součinnosti s parametrem BB_DobirkaKodyPP se zásilka založí jako dobírka nebo ne.

Zapojeno licencování na akci Získat štítek.

Verze 5.8.0.1

Knihovna eso9zasilky.dll verze 5.8.0.1.

Základní funkčnost Balíkobotu.