



---

# ESO9 účtenky

---

ESO9 international a.s.  
U Mlýna 2305/22, 141 Praha 4 – Záběhlice  
tel.: +420 585 203 370-2  
e-mail: [info@eso9.cz](mailto:info@eso9.cz)  
[www.eso9.cz](http://www.eso9.cz)

Zpracoval: Tomáš Urych  
Dne: 3.10.2011  
Revize: Urych Tomáš  
Dne: 31.3.2026

## Obsah

---

<b>1.</b>	<b>MOBILNÍ APLIKACE PRO EVIDENCI ÚČTENEK .....</b>	<b>2</b>
1.1	WEBOVÉ REST API .....	2
1.2	MOBILNÍ APLIKACE.....	2
1.2.1	První spuštění .....	2
1.2.2	Přihlášení uživatele.....	3
1.2.3	Zobrazení existujících účtenek.....	4
1.2.4	Pořízení nové účtenky.....	5
1.3	MOŽNOSTI IMPLEMENTAČNÍCH ÚPRAV .....	8
1.3.1	Ověření uživatele .....	8
1.3.2	Seznam účtenek.....	9
1.3.3	Načtení číselníků.....	9
1.3.4	Založení dokladu účtenky .....	10

## 1. Mobilní aplikace pro evidenci účtenek

Aplikace *ESO9 účtenky* slouží k evidenci a pořizování účtenek z mobilního telefonu. Omezí se tím případy, kdy zaměstnanci schraňují předávající účtenky v papírové podobě účetní, která je pak musí digitalizovat a pořizovat k nim doklady do aplikace ESO9. Mobilní aplikace umožňuje založit doklad účtenky do ESO9 a ihned k němu přiložit fotku s účtenkou přímo v obchodě.

Aplikace sestává ze dvou částí; webové REST API a vlastní mobilní aplikace.

### 1.1 Webové REST API

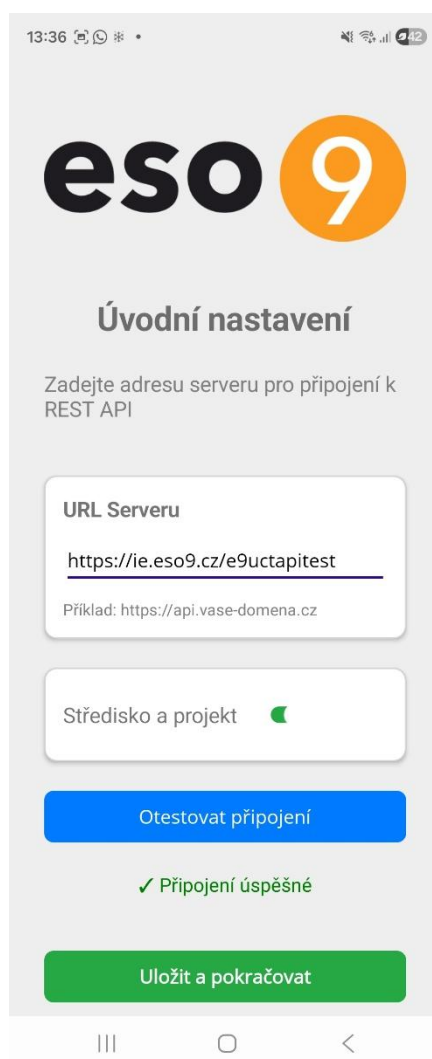
### 1.2 Mobilní aplikace

Mobilní aplikace je zatím dostupná pouze pro platformu Android (situace k 03/2026). Distribuční balíček (APK) je k dispozici na vyžádání ve firmě ESO9 international a.s., časem i na Google Play Store).

Instalaci z neznámých zdrojů je na Androidu třeba jednorázově povolit: *Nastavení* → *Zabezpečení* → *Instalovat neznámé aplikace* → *vybrat Správce souborů* → *Povolit*.

#### 1.2.1 První spuštění

Při prvním spuštění si aplikace vyžádá zadání URL adresy webového API a způsobu práce s účtenkami (základní / detailní). URL adresu vám sdělí správce.

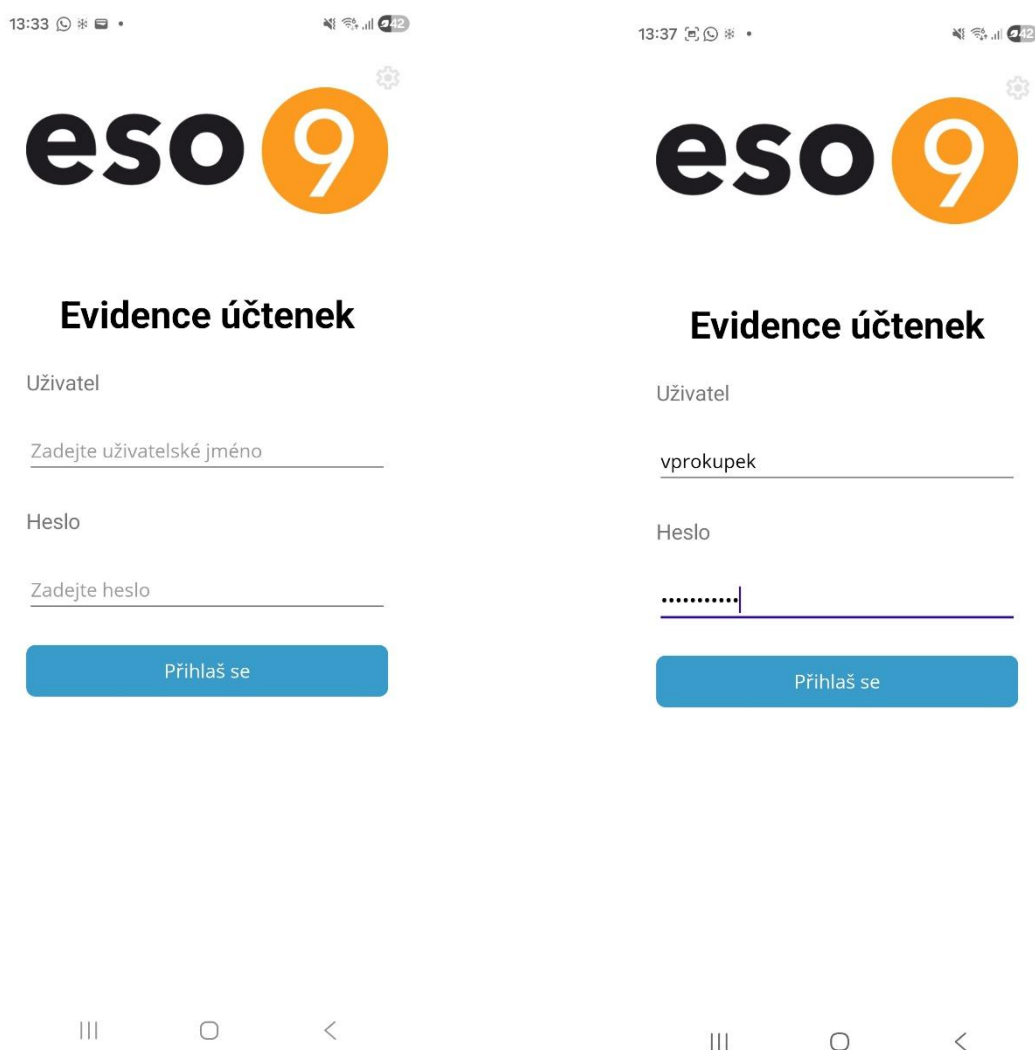


Volba „*Středisko a projekt*“ umožňuje při prohlížení a pořizování účtenek pracovat i údaji o středisku, projektu a zdroji na účtence. Bez této volby budou na účtence dostupné jen základní údaje, jako jsou cena, popis nebo příjemce.

Po zadání adresy lze stiskem tlačítka „*Otestovat připojení*“ vyzkoušet, že je spojení se serverem funkční. Uložení URL adresy se tato zapamatuje v rámci úložiště aplikace na Android platformě a v budoucnu již nebude nutné ji znovu zadávat.

### 1.2.2 Přihlášení uživatele

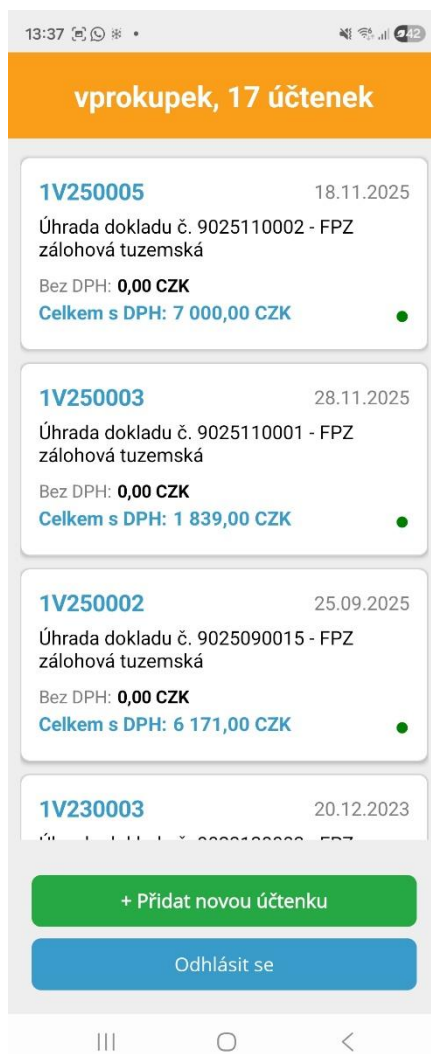
Uživatel se do aplikace přihlašuje uživatelským jménem a heslem. Ve výchozím nastavení (ESO9 Start) se tyto údaje berou z tabulky *UZIVATEL* a sloupců *KOD\_UZIV* a *UZIV\_HESLO*.



Z úvodní stránky si lze kdykoli vyvolat nastavení z kapitoly 1.2.1 stiskem ikony v pravém horním rohu.

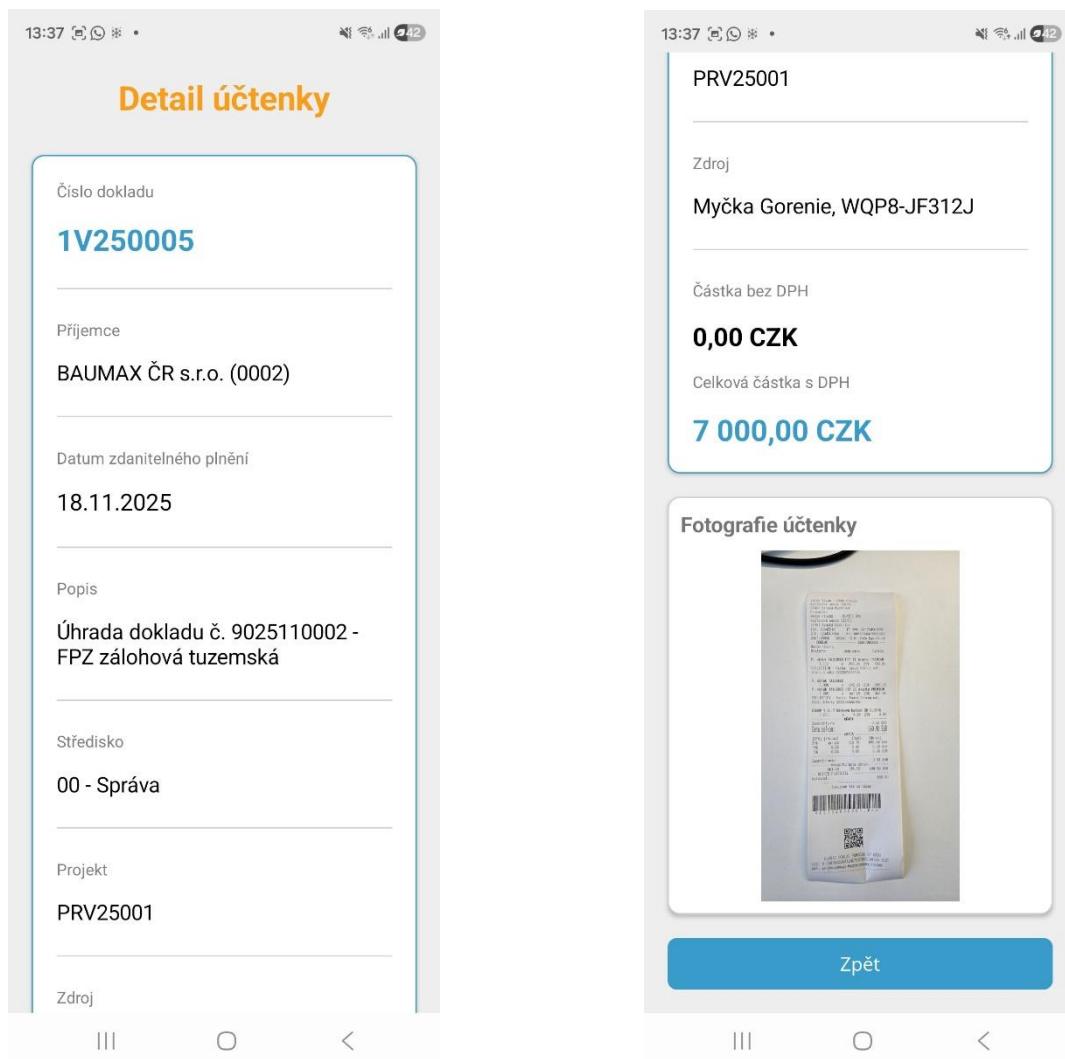
### 1.2.3 Zobrazení existujících účtenek

Po přihlášení se uživateli zobrazí seznam jeho (tj. jím pořízených) účtenek formou karet. K jednotlivým dokladům se zobrazí jejich čísla, částky a texty na dokladech.



Protože aplikace nevyžaduje neustálé připojení k Internetu, lze doklady účtenek pořizovat i v případě, že je uživatel mimo dosah mobilního signálu; k tomu účelu pak slouží barevná kontrolka v pravém dolním rohu, která signalizuje, že všechny účtenky jsou online synchronizovány se serverem (zelená), nebo jsou uloženy pouze v mobilním telefonu (oranžová).

Kliknutím na kartu dokladu účtenky se zobrazí její detail:



Protože jsme v konfiguraci aplikace zvolili použití rozšířených údajů k účtence, zobrazují se ke každému dokladu i středisko, projekt a zdroj z aplikace ESO9.

### 1.2.4 Pořízení nové účtenky

Stiskem tlačítka „+ Přidat novou účtenku“ přejdeme do formuláře pro pořízení nového dokladu.

Ke každému dokladu lze zadat:

- Zaplacenou částku (tj. částku s DPH)
- Měnu dokladu (stiskem tlačítka „CZK“ lze přecházet mezi dostupnými měnami)
- Způsob platby (nepovinná položka) – umožňuje výběr mezi:
  - Neurčeno
  - V hotovosti
  - Kartou
- Popis – krátký text s popisem nakupovaného zboží či služeb
- Středisko (nepovinná položka) – umožňuje vybrat z číselníku (nákladových) středisek
- Projekt (nepovinná položka) – umožňuje vybrat z číselníku projektů
- Zdroj (nepovinná položka) – umožňuje vybrat z číselníku zdrojů

13:39 100% 4G

## Pořízení nové účtenky

**Datum pořízení**  
16.02.2026

**Částka s DPH**  
169 CZK

**Způsob platby**  
V hotovosti

**Popis**  
Nákup kávy

**Středisko**  
01 - Středisko 01

**Projekt**  
-- Neuvedeno --

**Zdroj**

13:39 100% 4G

**popis**  
Nákup kávy

**Středisko**  
01 - Středisko 01

**Projekt**  
-- Neuvedeno --

**Zdroj**  
Presovač JURA, WEG 736

**Fotografie účtenky**  
Zatím nebyla pořízena fotografie

 **Vyfotit účtenku**

✓ Online - účtenka bude synchronizována

 **Uložit účtenku**

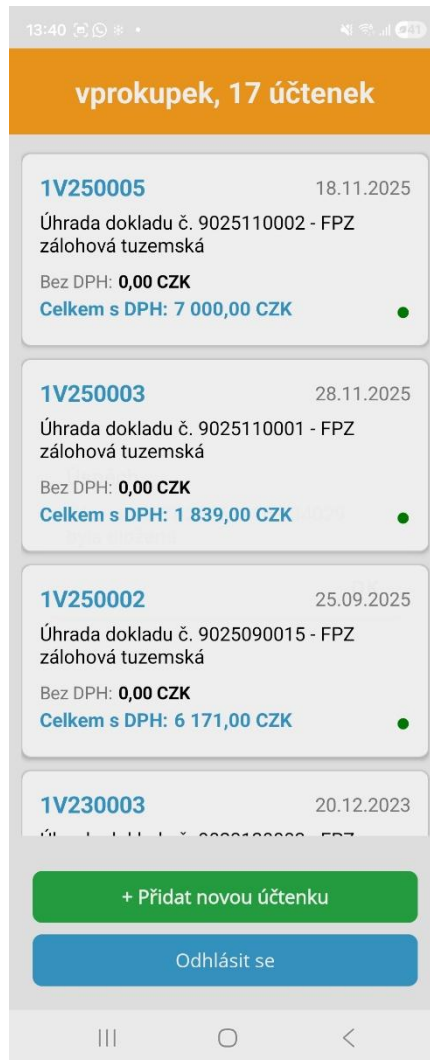
Zrušit

Tlačítkem „Vyfotit účtenku“ spustíme aplikaci fotoaparátu a vyfocenu papírovou účtenku můžeme přidat k dokladu. V aplikaci se potom zobrazí náhled fotografie, v případě např. špatně pořízené fotky ji můžeme pořídit i opakovaně. Po pořízení fotky účtenky ji lze přímo v aplikaci ihned oříznout tak, abychom v aplikaci zbytečně neukládali i např. nechtěné záběry jejího pozadí.



Tlačítkem „Uložit účtenku“ můžeme rozpracovaný doklad uložit na server. Zelené upozornění „Online – účtenka bude synchronizována“ indikuje, že jsme připojeni k Internetu a nový doklad se po uložení automaticky uloží (zasynchronizuje) i na server. V případě, že připojení k Internetu není aktuálně k dispozici, objeví se oranžové upozornění „Offline - účtenka bude uložena lokálně“. V takovém případě bude účtenka uložena lokálně v mobilním telefonu a na server se přenese automaticky v okamžiku, kdy se spojení obnoví.

Po uložení účtenky se zobrazí aktuální seznam již existujících účtenek, mezi nimiž je nyní již i právě pořízený doklad:



### 1.3 Možnosti implementačních úprav

Jak již bylo naznačeno v předchozích kapitolách, mobilní aplikaci lze implementačně upravovat.

Všechny úpravy se týkají pouze datového obsahu, vlastní formuláře nijak implementačně upravovat nelze.

Následuje seznam obslužných databázových stored procedur s popisem možností implementačních úprav.

#### 1.3.1 Ověření uživatele

Ověření uživatele je realizováno stored procedurou *sp\_Uctenky\_ValidateUser* s hlavičkou:

```
CREATE OR ALTER PROCEDURE sp_Uctenky_ValidateUser
    @Username NVARCHAR(50),
    @Password NVARCHAR(100),
    @UserId INT OUTPUT
```

V aplikaci ESO9 Start se přihlašovací údaje berou z tabulky *UZIVATEL* a sloupců *KOD\_UZIV* a *UZIV\_HESLO*. Výstupem procedury je buď celočíselný identifikátor uživatele (*UserID*), nebo procedura skončí výjimkou (exception), jejíž chyba je uživateli vypsaná.

### 1.3.2 Seznam účtenek

Po přihlášení do aplikace se načítá seznam již existujících dokladů účtenek. Seznam se načítá procedurou *sp\_Uctenky\_GetReceipts* s hlavičkou:

```
CREATE OR ALTER PROCEDURE sp_Uctenky_GetReceipts
    @UserId INT
```

Kde *UserID* je identifikátor uživatele získaný při jeho ověření.

Výstupem procedury je seznam dokladů, přičemž ke každému z nich se vrací následující položky z dokladu v aplikaci ESO9:

```
IDHDOK, CIS_DOK, JEJICH_CISDOK, DTZDANITPLN
KOD_SUBJEKTU, SUBJ_NAZEV
HDZAKLAD (HDZAKLADDAN_0 + HDZAKLAD_5 + HDZAKLAD_22 + HDZAKLAD_SS2), HDKUHRADVAL, KOD_MENY
IDSTRED (IDSTRED_MD), KOD_STR (KOD_STR_MD), NAZEV_STR (NAZEV_STR_MD), STREDISKO_DISPLAYTEXT
(KOD_STR_MD + ' - ' + NAZEV_STR_MD)
IDPROJEKT (IDPROJEKT_MD), CIS_PROJEKT (CIS_PROJEKT_MD), NAZEV_PROJEKT (NAZEV_PROJEKT_MD),
PROJEKT_DISPLAYTEXT (CIS_PROJEKT_MD)
IDZDROJ (IDZDROJ_MD), CIS_ZDROJ (CIS_ZDROJ_MD), NAZEV_ZDROJ (NAZEV_ZDROJ_MD),
ZDROJ_DISPLAYTEXT (NAZEV_ZDROJ_MD)
```

V aplikaci ESO9 Start se tyto údaje berou z pokladních výdajových dokladů z pohledu *QHOK\_POK*. Jednotlivé číselníkové položky *Středisko / Projekt / Zdroj* jsou v datovém zdroji vždy definovány svým identifikátorem, kódem a názvem a implementačně definovanou položkou *x\_DISPLAYTEXT*. Poslední jmenovaná položka se používá při výběru z číselníku jako zobrazená hodnota. Podrobněji bude tento mechanismus popsán v kapitole věnované právě datovým zdrojům číselníků.

### 1.3.3 Načtení číselníků

Pro pořízení nové účtenky je třeba nahrát obsahy číselníků středisek, projektů a zdrojů. K načtení obsahu každého z číselníků se využívá jedna stored procedura.

#### 1.3.3.1 Střediska

K načtení středisek pro číselník se využívá procedura *sp\_Uctenky\_GetDepartments* s hlavičkou:

```
CREATE OR ALTER PROCEDURE sp_Uctenky_GetDepartments
    @UserId INT
```

Výstupem procedury je seznam středisek, který bude dostupný v mobilní aplikaci formou číselníku při zakládání dokladu:

```
IDSTRED, KOD_STR, NAZEV_STR, DISPLAYTEXT (KOD_STR + ' - ' + NAZEV_STR)
```

Položka *DISPLAYTEXT* bude použita k zobrazení textu každého střediska v číselníku a lze si ji implementačně upravit. Stejně tak si lze upravit i seznam dostupných středisek, který se bude nabízet aktuálně přihlášenému uživateli.

### 1.3.3.2 Projekty

K načtení projektů pro číselník se využívá procedura *sp\_Uctenky\_GetProjects*.

Možnosti implementačních úprav jsou stejné, jako v případě středisek (1.3.3.1).

### 1.3.3.3 Zdroje

K načtení zdrojů pro číselník se využívá procedura *sp\_Uctenky\_GetResources*

Možnosti implementačních úprav jsou stejné, jako v případě středisek (1.3.3.1).

## 1.3.4 Založení dokladu účtenky

K založení účtenky se využívá stored procedura *sp\_Uctenky\_CreateReceipt* s hlavičkou:

```
CREATE OR ALTER PROCEDURE sp_Uctenky_CreateReceipt
    @UserId INT,
    @ReceiptNumber NVARCHAR(50),
    @TaxableDate DATETIME2,
    @AmountWithoutVat DECIMAL(18,2),
    @AmountWithVat DECIMAL(18,2),
    @PaymentMethod INT = NULL,
    @Currency NVARCHAR(3) = NULL,
    @FreeText NVARCHAR(500) = NULL,
    @DepartmentId Int = NULL,
    @ProjectId Int = NULL,
    @ResourceId Int = NULL,
    @NewReceiptId INT OUTPUT
```

V aplikaci ESO9 Start se účtenky zakládají jako pokladní výdajové doklady, úpravou této stored procedury lze snadno změnit typ dokladu např. na interní či přijatou poštu.

V aplikaci ESO9 Start mají jednotlivé položky následující význam v nově zakládaném dokladu:

- *UserId* – ID aktuálně přihlášeného uživatele
- *ReceiptNumber* – jejich číslo dokladu (JEJICH\_CISDOK)
- *TaxableDate* – datum zdanitelného plnění, splatnosti a odeslání (DTZDANITPLN, DTSPLATNO, DTODESLANO)
- *AmountWithoutVat* – částka bez DPH (nepoužívá se)
- *AmountWithVat* – částka s DPH (HDMIMODANVAL)
- *PaymentMethod* – způsob platby (skládá se spolu s položkou *FreeText* do TEXTPOZN)
  - 0 = Způsob platby neuveden
  - 1 = Platba v hotovosti
  - 2 = Platba kartou
- *Currency* – kód měny dokladu (na základě KOD\_MENY se dohledává IDMENA)
- *FreeText* – popis účtenky (skládá se spolu s položkou *PaymentMethod* do TEXTPOZN)
- *DepartmentId* – ID střediska (IDSTRED\_MD)
- *ProjectId* – ID projektu (IDPROJEKT\_MD)
- *ResourceId* – ID zdroje (IDZDROJ\_MD)
- *NewReceiptId* – ID nově založeného dokladu (IDHDOK)